

《山丹县陈户镇国土空间总体规划（2021—2035年）》 （草案）公示



山丹县陈户镇人民政府
2024年11月

《山丹县陈户镇国土空间总体规划（2021—2035年）》（草案）公示

1 规划范围与期限

本规划范围包括镇域和镇区两个层次。镇域规划范围为山丹县陈户镇行政辖区内的陆域空间；镇区规划范围为镇区城镇开发边界范围，面积10.19公顷。

规划基期为2020年，规划期限为2021—2035年，近期到2025年，远期至2035年，远景展望到2050年。

2 上位规划传导

严格落实《山丹县国土空间总体规划（2021—2035年）》下达的陈户镇耕地保护目标、“三条控制线”及主体功能区传导。

耕地保护目标：**8142.59公顷（12.21万亩）**

永久基本农田：**7520.26公顷（11.28万亩）**

生态保护红线：**886.86公顷（1.33万亩）**

城镇开发边界：**27.82公顷（0.04万亩）**

山丹县国土空间总体规划确定陈户镇主体功能区为**农产品主产区**。

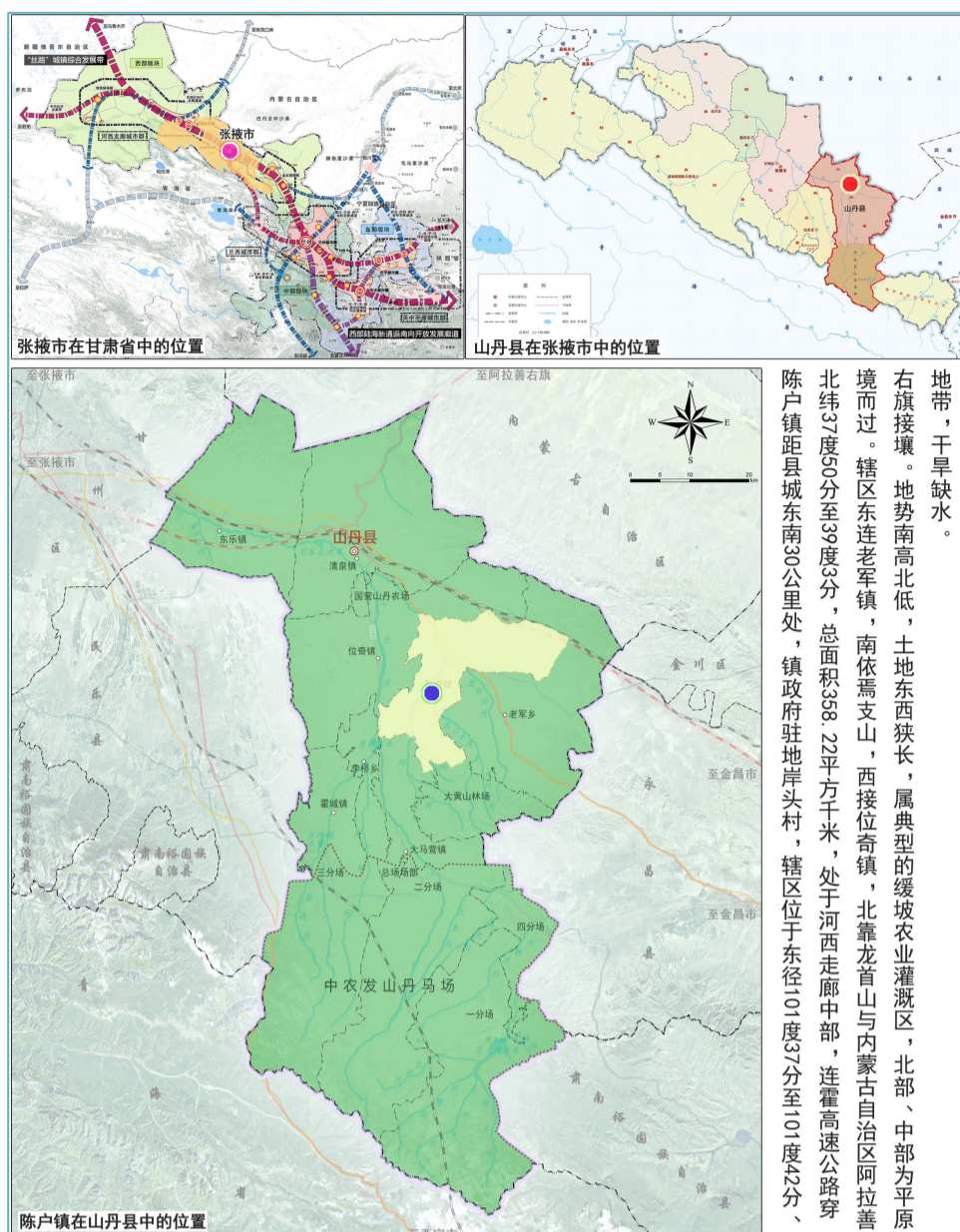
3 规划定位与目标

总体定位为：**县域东部中心城镇、全县农业重镇、经济强镇。**

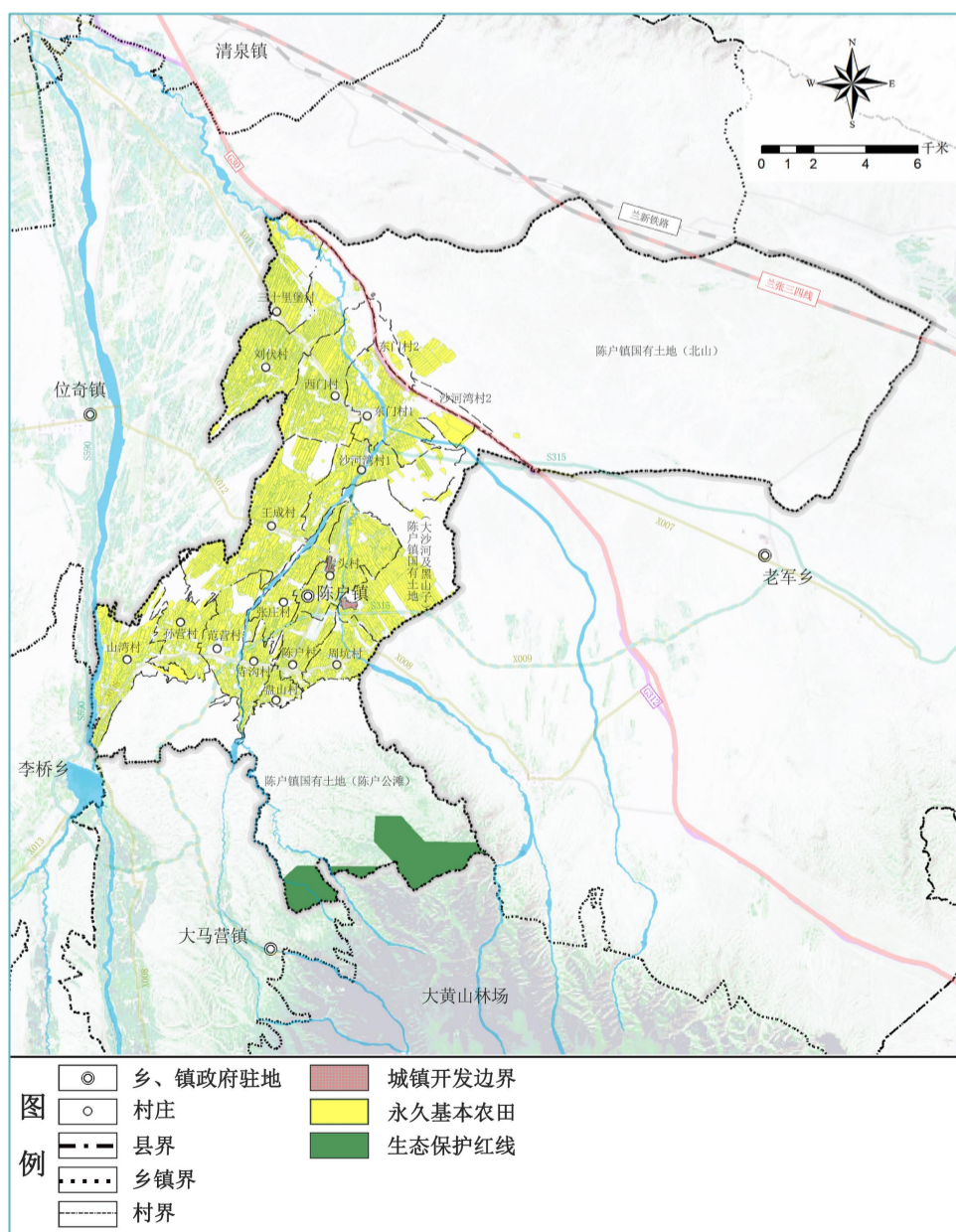
镇区核心功能定位：**河西走廊推进新型城镇化示范镇，以现代化农业为主导的农贸型小城镇。**

近期目标（至2025年）：**安全和谐、集约高效和可持续发展的国土空间格局初步形成。**

远期目标（至2035年）：**建成生产、生活、生态相协调的高品质国土空间格局。**



规划范围示意图



镇域国土空间控制线规划图

4 国土空间开发保护格局

构建“一心一廊三轴三片区”的国土空间总体格局

一心：以镇政府驻地为中心。

一廊：沿寺沟河和县道011建设绿美生态廊道。

三轴：依托G30连霍高速和国道312形成东西向区域协调发展轴、沿县道011南北向城乡融合发展轴和沿县道009形成东西向城乡融合发展轴。

三片区：北部山地保育区、中部绿洲现代农业发展区、南部大黄山水源涵养区。



镇域国土空间总体格局规划图

5 镇村统筹发展

镇村体系

规划形成“镇区—中心村—一般村”三个层次的镇村体系。

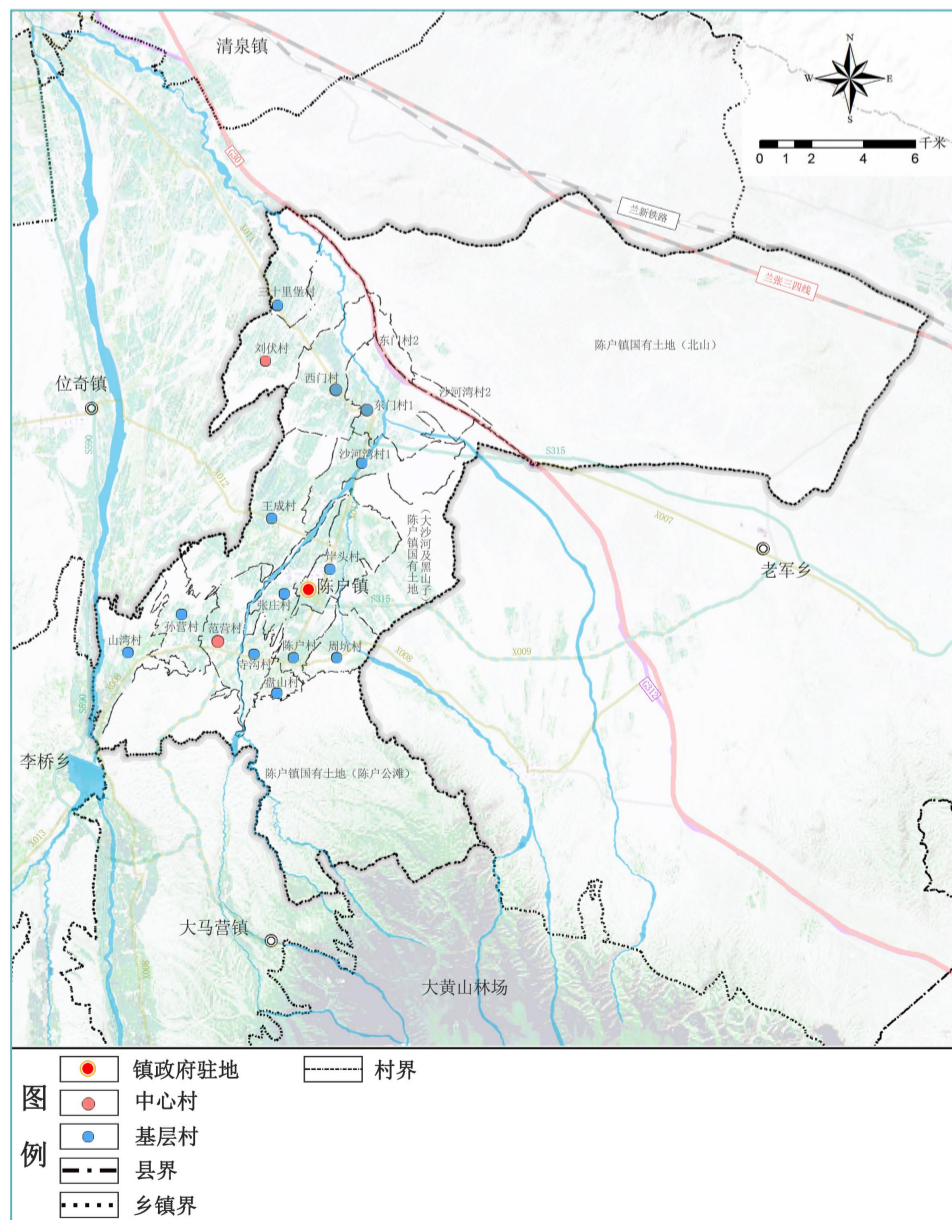
镇区：包括岸头村（1个）。

中心村：包括范营村、刘伏村（2个）。

一般村：包括山湾村、孙营村、寺沟村、盘山村、西门村、东门村、陈户村、周坑村、张庄村、王城村、沙河湾村、三十里堡村、焉支村（13个）。

村庄分类

落实县级规划村庄分类结果，陈户镇村庄分类包括2类，分别为集聚提升类和其他类。其中：集聚提升类村庄3个、其他类村庄13个。



镇域村庄布点规划图

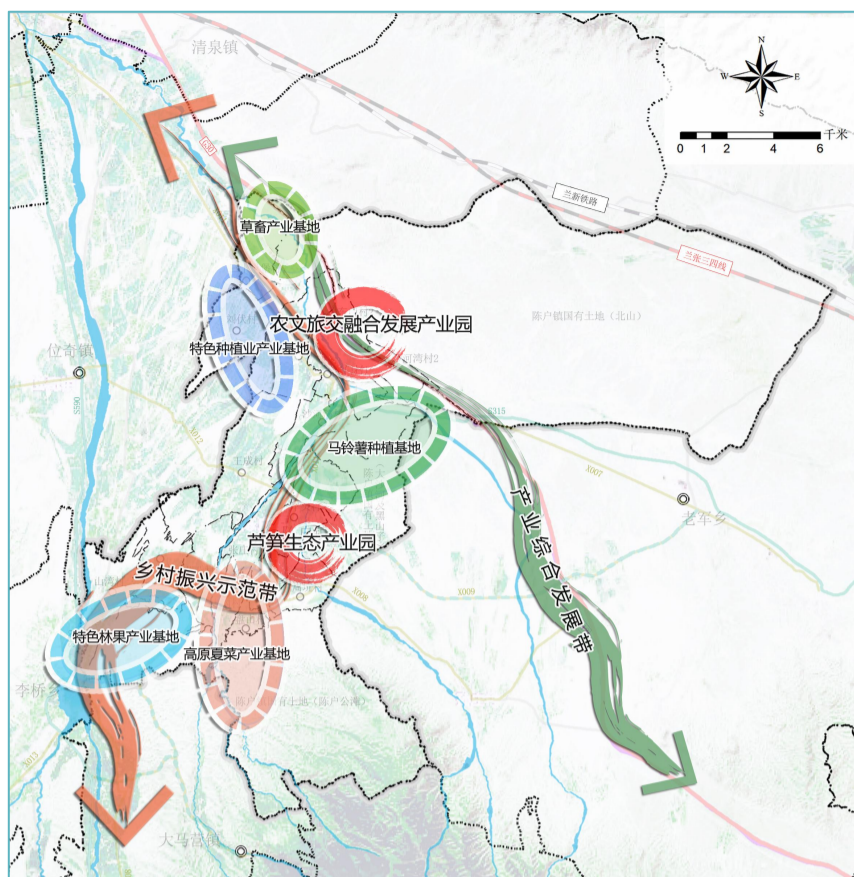
6 产业发展布局

构建“**两带两园五基地**”的产业发展格局

“**两带**”：范营-寺沟乡村振兴示范带、二十里堡-东门-沙河湾村产业综合发展带。

“**两园**”：芦笋生态产业园、农文旅融合发展产业园。

“**五基地**”：马铃薯种植基地、特色种植业产业基地、草畜产业基地、特色林果产业基地、高原夏菜产业基地。



镇域产业空间规划图

7 空间发展支撑体系

□ 综合交通布局

对外交通：主要有规划兰张三四线、规划山丹双窝堡至扁都口高速、G30连霍高速、G312、S315等对外交通。

内部交通：提升改造镇域内部道路等级，搭建系统高效的镇域内部交通网络。

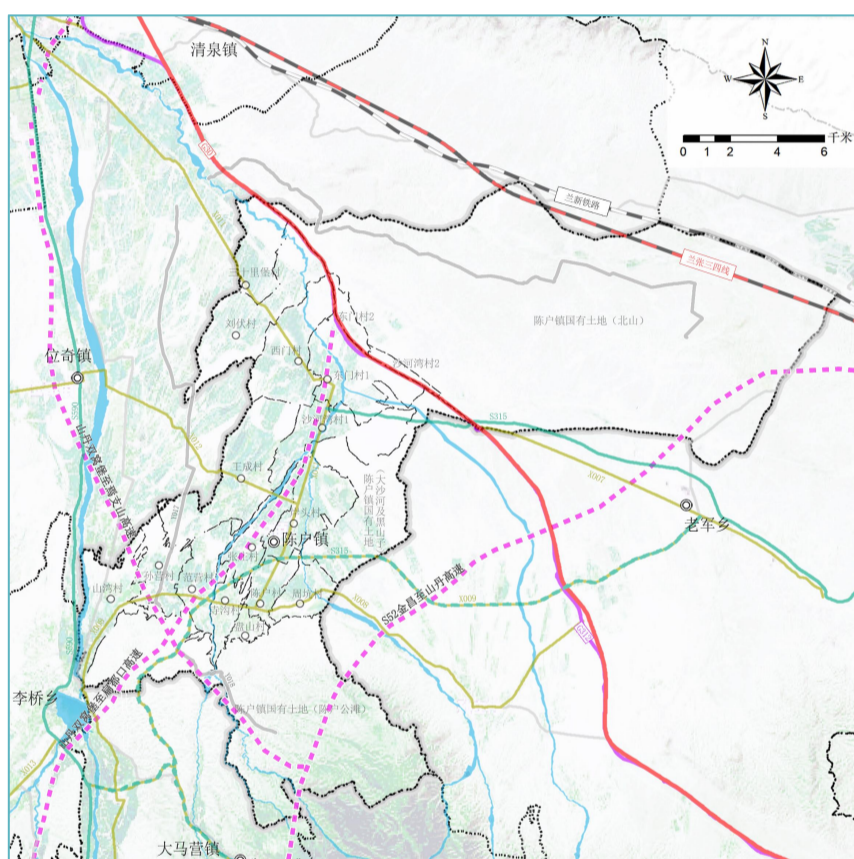
农业生产道路：建设高效完善满足农业机械作业的农业生产道路系统。

□ 基础设施布局

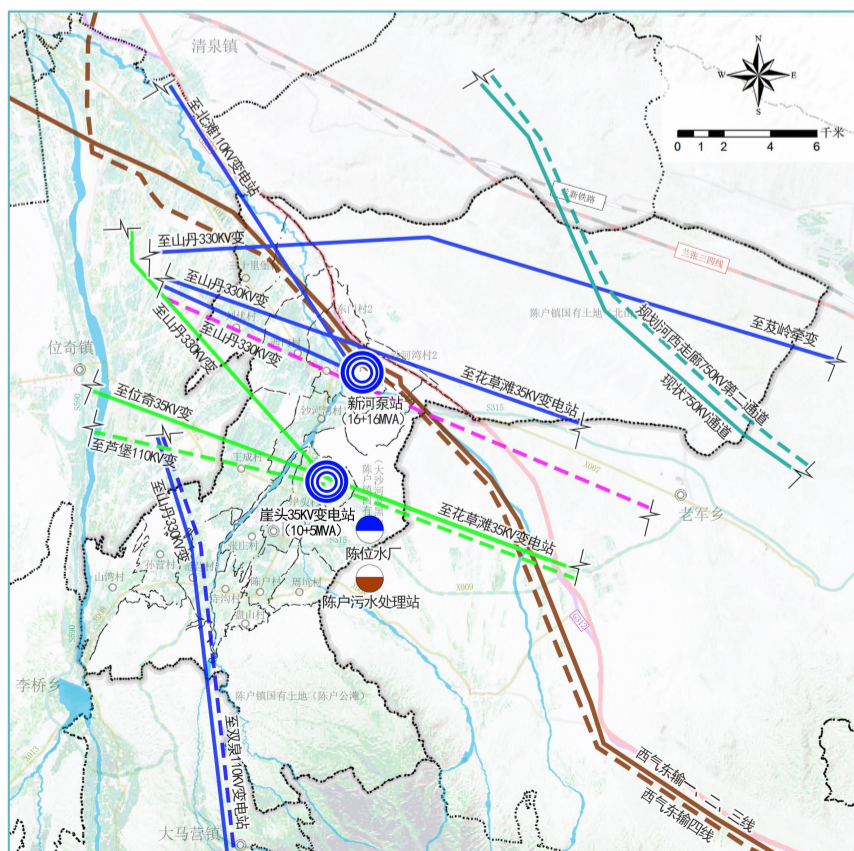
提升和完善给水、排水、电力、通信、燃气、环卫等各类基础设施。

综合防灾减灾

确定村镇按5-10年一遇防洪标准设防，寺沟河、流口水河、瓷窑沟河流域防洪标准为10年一遇。陈户镇抗震设防基本烈度为Ⅶ度，重要建筑和生命线工程提高一度设防。陈户镇设立1座消防站，消防责任范围包括陈户镇全域。制定应对地质灾害的各类措施。制定应对各类突发公共卫生事件的服务体系和基础保障设施。



镇域综合交通规划图



镇域基础设施规划图

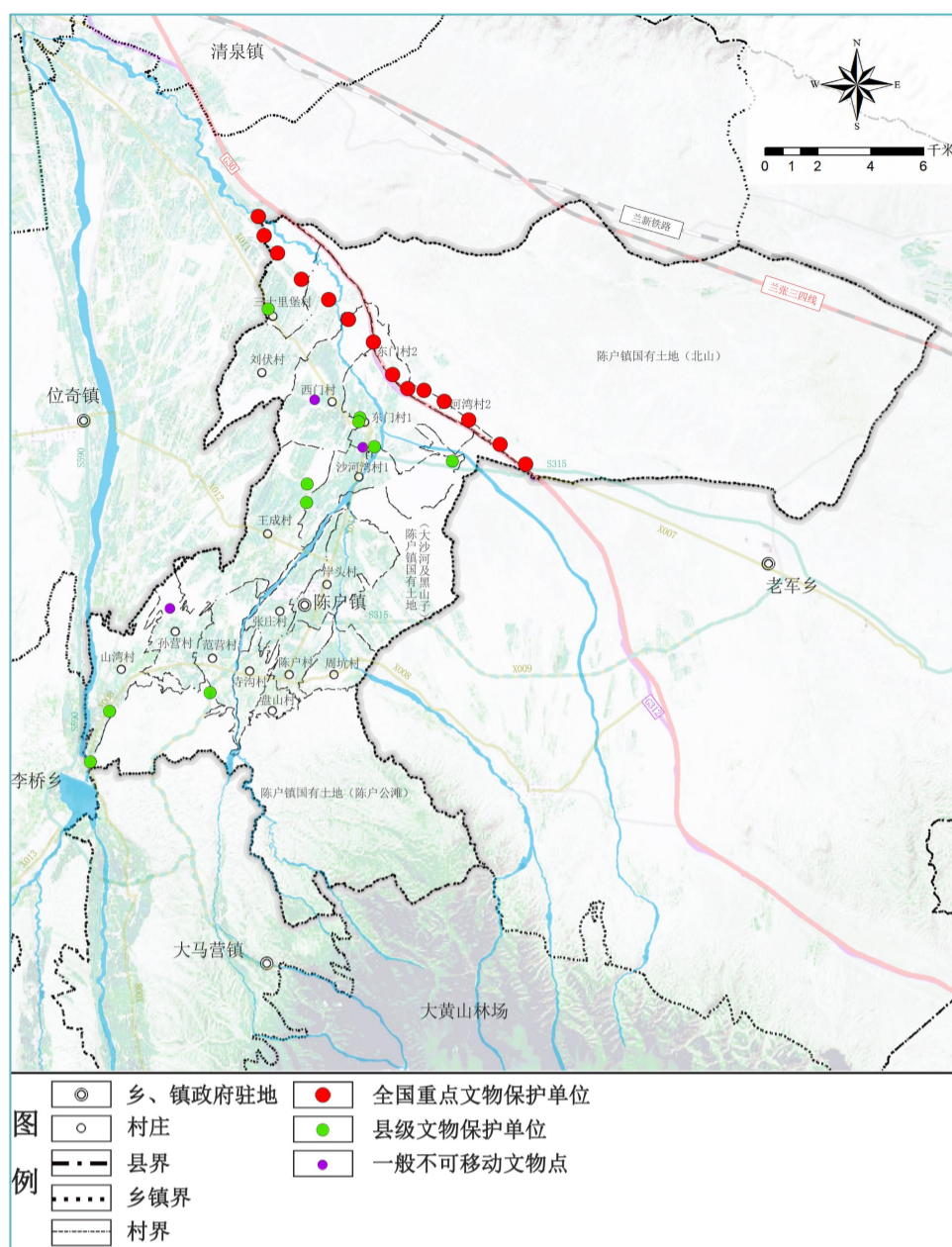
8 历史文化与特色风貌

□ 历史文化遗产保护

严格按照《中华人民共和国文物保护法》、《中华人民共和国文物保护法实施条例》等法律法规的相关要求，保护陈户镇境内各类不可移动文物。陈户镇境内现有不可移动文物16处，其中全国重点文物保护单位1处，县级文物保护单位12处，一般不可移动文物点3处，近现代重要史迹及代表性建筑2处。

□ 特色风貌塑造

依托生态资源本底，以体现乡村风貌，彰显乡村特色为原则，构建景观风貌格局，整体形成“一园、一廊、两区、多点”风貌格局。



镇域历史文化保护规划图

9 国土综合整治与生态修复

□ 农用地整治

高标准农田建设：重点推进农田整合集中与土地平整工程、土壤改良、田间道路工程、农田防护工程、灌溉与排水工程等基础设施建设。

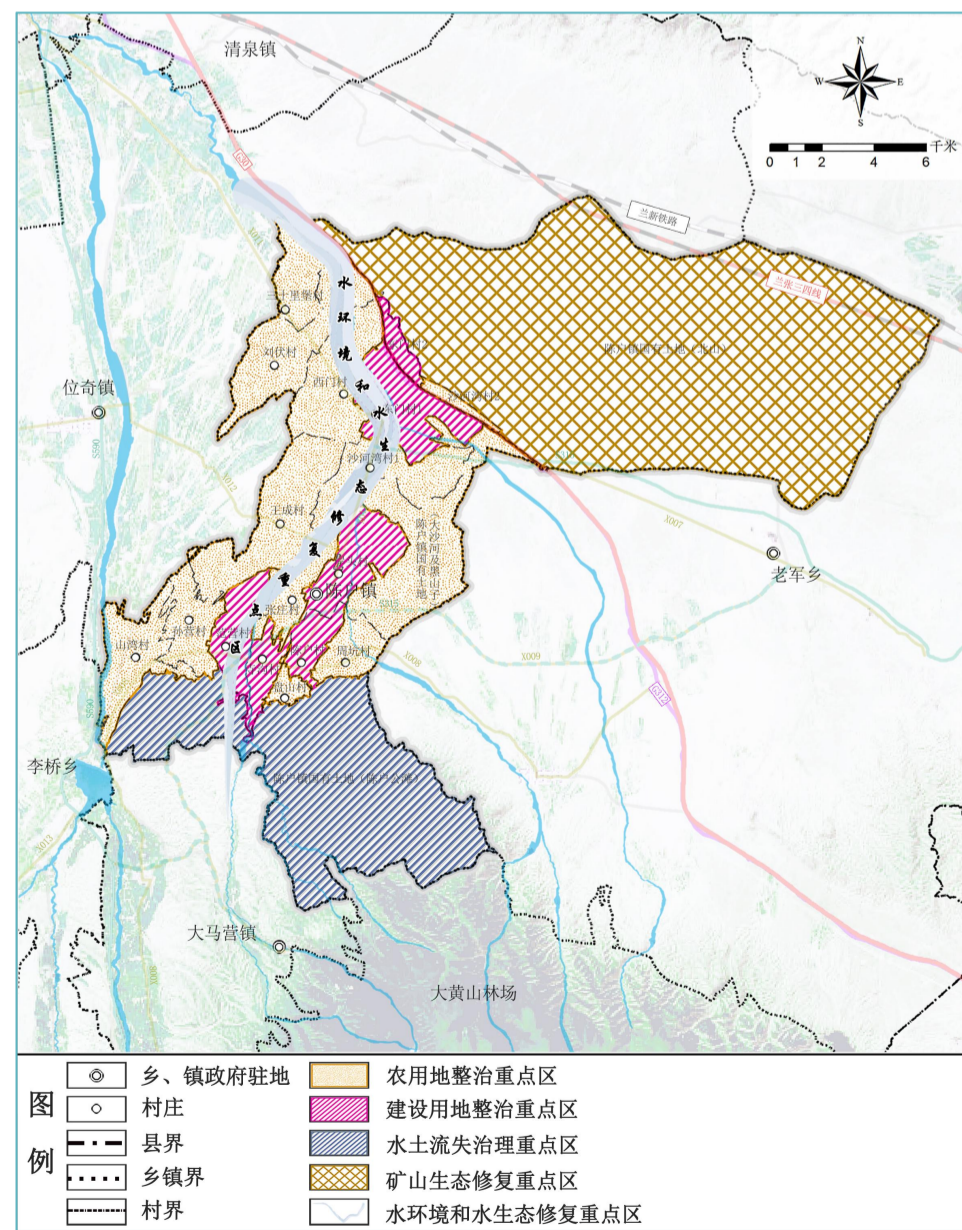
耕地质量提升：提高耕地质量，提高耕地产能，发展产业链主线，推动一二三产有机融合。确保全镇耕地质量提升1等。

□ 建设用地整治

优化农村居民点布局，优化城乡建设用地结构。着重推进中心镇区等重点区域旧城镇、城中村改造整治。

□ 生态修复

重点修复工程：南部祁连山浅山区水源涵养区生态修复工程、北部防风固沙与生态修复工程、矿山生态修复工程。



镇域国土综合整治和生态修复规划图

10 镇区规划

□ 镇区空间结构

构建“一心、两轴、四组团”的镇区空间结构。

一心：以镇政府为核心的行政办公中心；

两轴：规划以南北向的县道017作为陈户镇镇区发展主轴，以规划横三路作为东西向发展次轴。

四组团：综合教育组团、生活服务组团、休闲康养组团、商业商务组团。

□ 镇区用地布局

至2035年，镇区城镇建设用地规模为10.19公顷。包括居住用地、公共管理与公共服务用地、商业服务业用地、交通运输用地、公用设施用地、绿地与开敞空间用地6大类用地。

□ 镇区道路交通

道路等级划分为主干路、次干路、支路三个等级。规划主干路道路红线宽度为24m，次干路道路红线宽度12-16m，支路道路红线宽度7m。主干路、次干路与支路道路断面形式均为一块板。

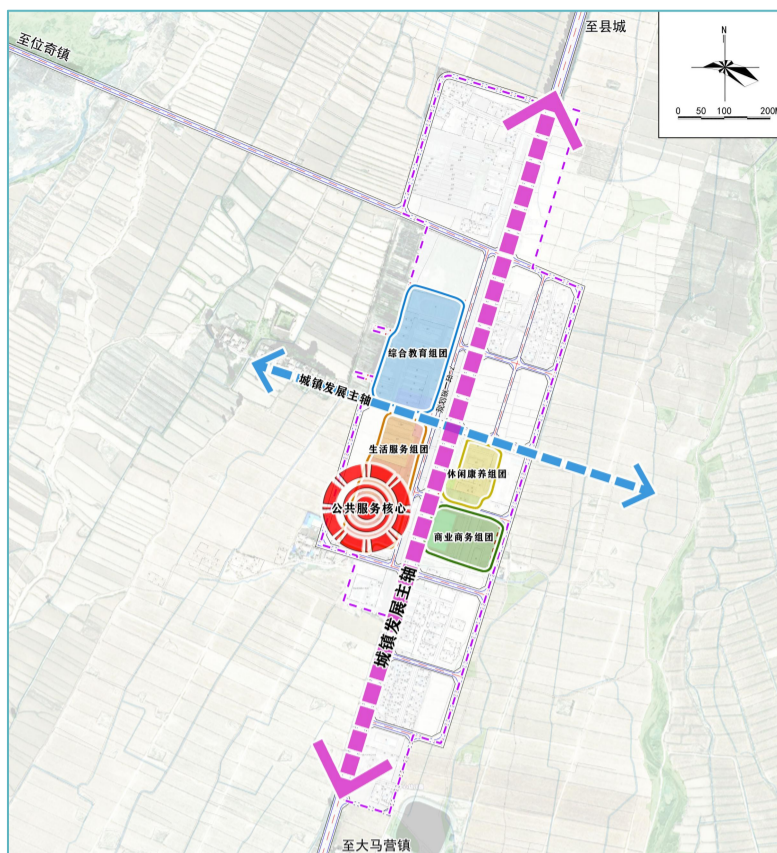
□ 镇区控制线

黄线：包括镇区规划范围内的供热用地和邮政用地控制界线，总面积0.21公顷。

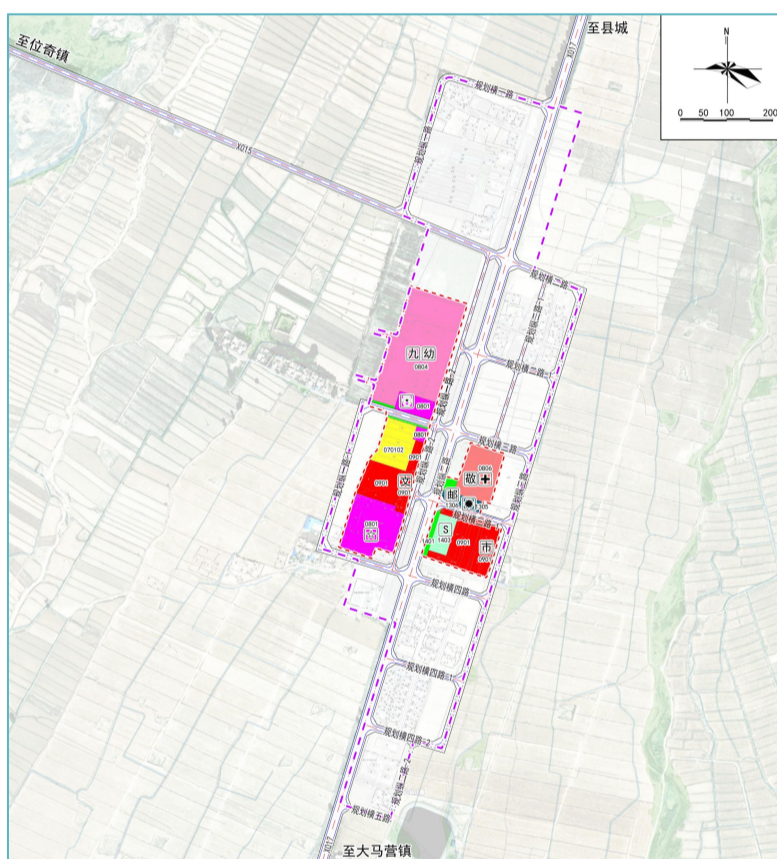
绿线：城市绿线范围包括镇区内的公园绿地等，总面积为0.26公顷。

□ 镇区风貌管控引导

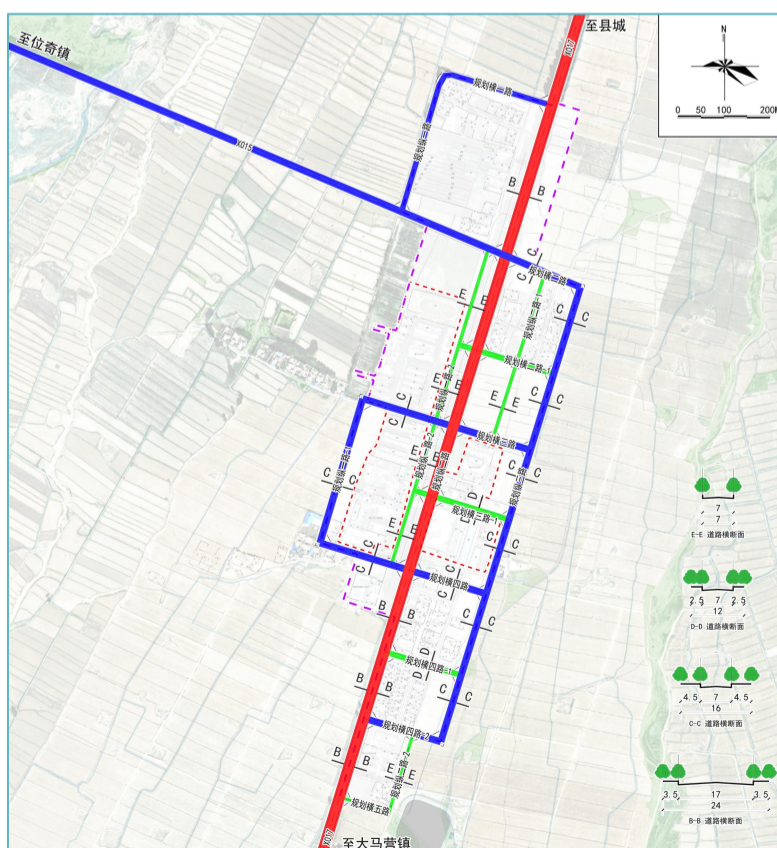
依据镇区现状肌理与规划前瞻性，陈户镇镇区规划形成文化教育风貌区、居住服务风貌区、医疗康养风貌区、商业商务风貌区。



镇区空间结构规划图



镇区国土空间用地规划图



镇区道路交通规划图

11 规划传导与实施保障

□ 传导详细规划

城镇开发边界内国土空间详细规划。在县级详细规划单元划定基础上，按照甘肃省国土空间详细规划相关要求和具体规定编制城镇开发边界内国土空间详细规划。详细规划一经批准，必须严格执行。各类国土空间开发保护利用活动要严格遵循经批准的详细规划，不得以土地征收成片开发建设方案、城市设计、工程设计、城市更新方案等替代详细规划作出规划许可，切实做到无规划不建设。

村庄规划。科学编制“多规合一”实用性村庄规划。村庄规划编制应在已完成的村庄分类工作的基础上开展，在村域层面统筹村庄布局，分类施策编制能用、管用、好用的实用性村庄规划，助力乡村振兴实施。合理布局村庄集体经营性建设用地，推动产业空间复合高效利用，禁止发展污染产业。编制“多规合一”实用性村庄规划要明确农村集体经营性建设用地用途、规模和空间布局。

其他区域详细规划。对有成片开发要求及全域土地综合整治试点、集体经营性建设用地入市试点需求的地区，有新建、扩建或城镇更新需求的，应当先行编制。其他区域详细规划编制按照甘肃省相关规定执行。

□ 实施保障措施

落实党委和政府规划管理主体责任，健全乡镇规划决策机制。坚持国土空间唯一性，建立健全专项规划协调衔接机制和国土空间规划逐级汇交机制。开展规划实施体检评估，加强规划实施监督。搭建全过程、全方位的公众参与平台，建立贯穿规划编制、实施、监督及国土空间治理全过程的公众参与机制。



热忱期待您的参与，欢迎您来建言献策！

注：本次公示成果为规划草案，最终规划成果以批复为准。
部分图片来源于网络，如涉及版权问题，请与山丹县自然资源局、陈户镇人民政府联系。