

山丹县大马营镇国土空间总体规划

(2021—2035年)

(公众意见征求稿)

大马营镇人民政府
2024年11月

前言

按照国家、甘肃省及张掖市统一工作部署，山丹县大马营镇人民政府组织编制了《山丹县大马营镇国土空间总体规划（2021—2035年）》（以下简称《规划》）。

《规划》坚持以习近平新时代中国特色社会主义思想为指导，全面贯彻党的二十大和二十届二中、三中全会精神，全面落实习近平生态文明思想和习近平总书记对甘肃重要讲话重要指示批示精神，积极融入全省“一核三带”区域发展格局和全市“一屏三地”功能定位，衔接《山丹县国民经济和社会发展的第十四个五年规划和2035年远景目标纲要》，强化国土综合整治和生态修复，促进各类资源的节约集约利用，完善公共服务设施和公用设施体系，构筑大马营镇魅力国土空间格局，推动实现乡村振兴提供科学支撑，统筹构建全域美丽、全民幸福的国土空间保护开发新格局。

注：本次公示成果为阶段性成果，最终规划成果以批复为准。



规划范围与期限

规划范围：包括两个层次

□ 镇域范围：

镇域规划范围为大马营镇行政区范围，下辖17个村民委员会，分别为马营、前山、双泉、磨湾、窑坡、圈沟、新墩、夹河、楼庄、新泉、城南、花寨、高湖、山湾、上河、中河、下河村，**镇域总面积188.56平方千米。**

□ 镇区范围：

镇区规划范围为镇政府所在地城镇开发边界范围，南至Y020线，北至北侧居民点，西至西侧居民点，东至中小学旁沟渠，**规划面积10.42公顷。**

规划期限：

规划基期年为2020年；

规划期限为2021—2035年；

近期目标年为2025年，远期目标年为2035年。



目录

CONTENTS

□ PART 01

落实时代发展要求
科学制定战略目标

□ PART 02

统筹划定三区三线
优化国土空间格局

□ PART 03

坚持生态安全优先
加强生态保护修复

□ PART 04

坚守粮食安全底线
积极推进乡村振兴

□ PART 05

合理优化城镇体系
促进城乡协调发展

□ PART 06

强化基础设施支撑
打造幸福宜居家园

□ PART 07

制定规划实施措施
提升空间治理水平



01

落实时代发展要求 科学制定战略目标

1.1 规划定位

1.2 发展目标

1.3 发展战略



1.1 规划定位

在相关规划解读的基础上，综合分析大马营镇发展环境，同时结合大马营镇发展现状，确定发展定位为：



现代农业生产示范基地



马文化产业集中展示园区



生态文化旅游特色小镇

世博圣地·生态马营
万马奔腾·悦动马营



践行“两山”理念，以生态保护、农业现代化、环境卫生为发展主线，打造高品质、高质量的创建甘肃省乡村振兴新样板，不断增强各族群众获得感、幸福感、安全感。

1.2 发展目标

**建设阡陌绿野、产业兴旺、低碳科学、
宜居便捷的多彩田园乡镇。**

近期目标 2025年

初步打造形成现代农业生产示范基地，马文化产业集中展示园区建设取得进展，生态文化旅游特色小镇各类设施更加完善，农业综合生产能力和供给体系质量明显提高，农民增收渠道进一步拓宽，三产融合逐步提升、生态环境、人居环境显著改善，经济增长速度显著提高，城镇化建设进一步完善，社会事业全面进步，人民生活质量大幅提高。

远期目标 2035年

现代农业生产示范基地建设形成完整生产体系，马文化产业集中展示园区建设取得重大突破，区域经济不断增加，影响力不断提高，生态文化旅游特色小镇各类设施全部配齐，生态文化旅游产业品牌不断打响。城镇建设持续稳步推进，城镇功能完善、设施配置齐全；经济结构持大幅优化，三产融合更加紧密，农村人均可支配收入较2025年明显提高；生态环境持续改善，农村人居环境明显优化，社会保障体系更加健全，乡村治理体系更加成熟，和美乡村建设全面完成。

1.3 空间策略

策略一：稳固东部生态保护，系统化推进生态建设

- 严守生态保护红线，统筹山水林田湖草系统治理；
- 巩固提升生态系统质量和稳定性，加强国家级自然保护区生态修复；
- 强化生物多样性保护，系统化推进此区域生态保护与建设。

策略二：强化中部综合治理，重塑生产生活新空间

- 开展中部区域山丹河流域水环境综合治理，将湿地生态功能进一步完善；
- 强化中部区域地质灾害综合治理，不断完善防灾减灾体系；
- 引导生态脆弱地区人口有序转移，促进产业布局和人口分布的优化。

策略三：推动产业转型升级，促进区域高质量发展

- 坚持最严格的耕地保护制度，推进农业现代化，发展特色产业；
- 大力发展绿色农副产品加工，健全特色农副产品质量标准体系；
- 发展乡村新型服务业，加大乡村旅游基础设施建设。

策略四：协调城乡融合发展，建设高品质新型城镇

- 着重提升道路质量，加强大马营镇与周边区域的联系；
- 打造旅游风景线，挖掘文化资源，强化马文化品牌；
- 持续推动乡村全面提升、进步和发展，发展乡村生态旅游。



02 统筹划定三区三线 优化国土空间格局

- 2.1 构建国土空间总体格局
- 2.2 落实底线管控
- 2.3 优化国土空间规划分区



2.1 构建国土空间总体格局

构建“两心引领，一带连通，四区协同，一屏保障”的总体格局

两心

政治文化核心，生态文旅核心。

一带

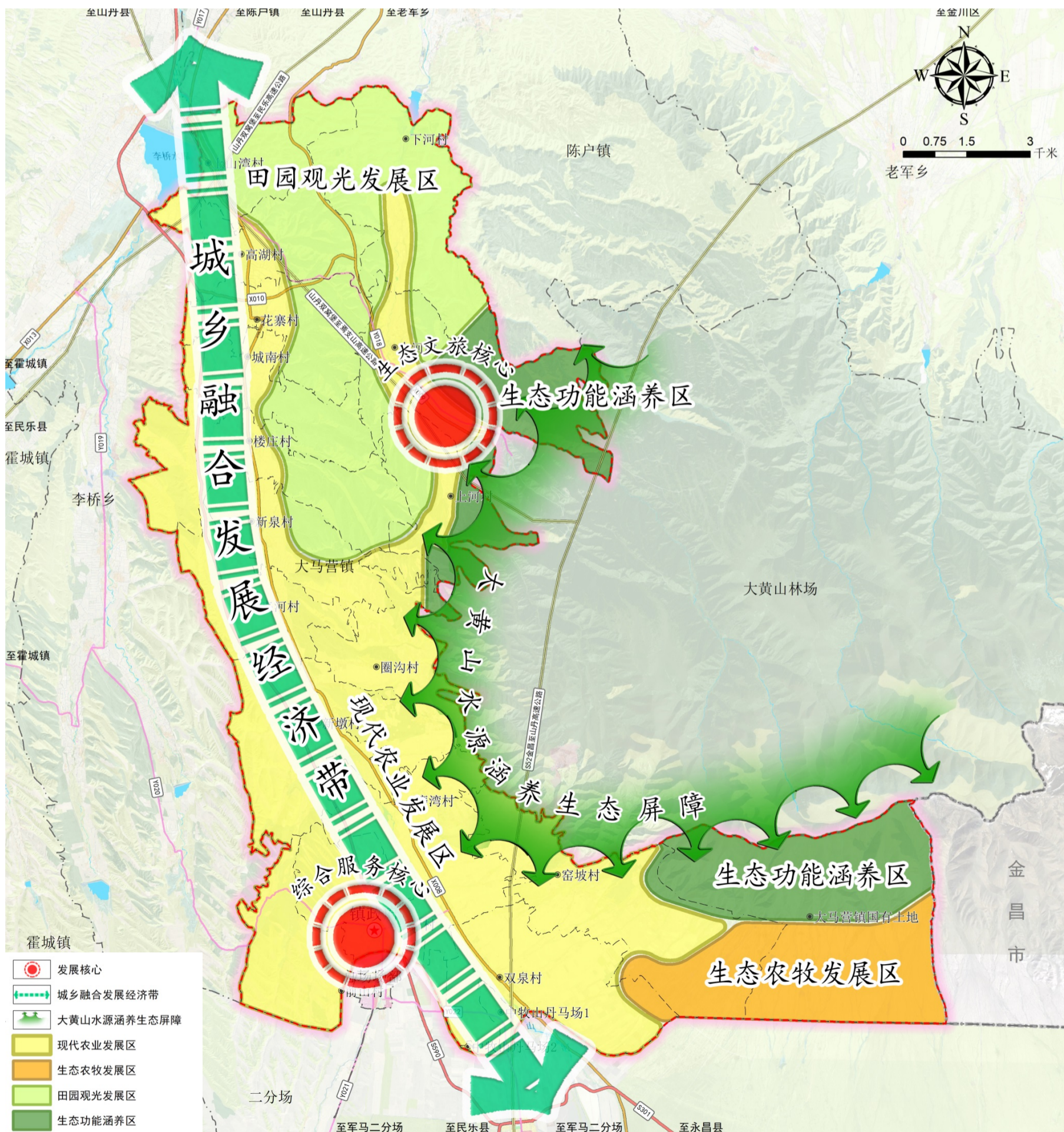
城乡融合发展经济带。

四区

现代农业发展区、生态农牧发展区、田园观光发展区、生态功能涵养区。

一屏

大黄山水源涵养生态屏障。



2.2 落实底线管控

优先保护永久基本农田



按照现状耕地应保尽保、应划尽划，纳入耕地保护目标的必须是现状耕地的要求，可长期稳定利用耕地优先划入永久基本农田。大马营镇落实永久基本农田面积为4741.25公顷（7.11万亩），占镇域总面积的25.14%。

严格划定生态保护红线

优先将自然保护地、重要水源涵养、生物多样性水土保持等生态极重要极敏感区划入生态保护红线，确保生态系统完整和生态廊道连通。大马营镇落实生态保护红线面积为2336.79公顷，占镇域总面积的12.39%。



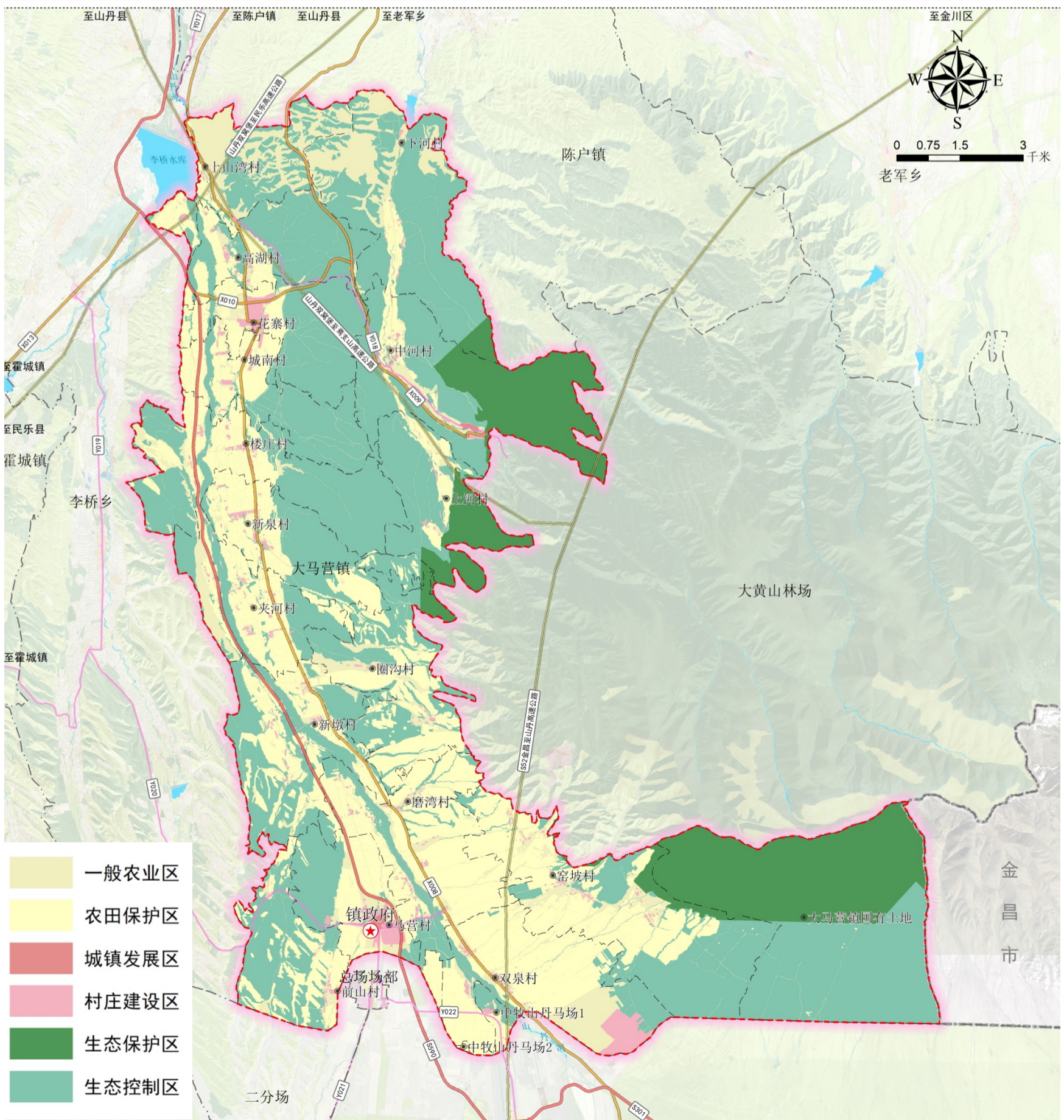
科学划定城镇开发边界



依据上级下达的控制指标，尊重自然地理格局和城镇发展规律，适应城镇发展阶段，综合考虑资源环境承载能力、发展潜力、人口规模、产业规模等因素，保障重大项目用地落实，科学划定城镇开发边界。大马营镇落实城镇开发边界面积15.62公顷（234.30亩），主要包括两个区域，其中：镇区划定10.42公顷；镇区外划定5.20公顷，位于中河村，主要是为焉支山旅游景区配套服务设施建设划定的城镇开发边界。

2.3 优化国土空间规划分区

生态保护区	生态保护区	占12.39%	生态空间
生态控制区	生态控制区	占46.31%	
农田保护区	农田保护区	占26.65%	农业空间
乡村发展区	一般农业区 村庄建设区	占12.04% 占2.53%	
城镇发展区	城镇集中建设区	占0.08%	城镇空间



03

坚持生态安全优先 加强生态保护修复

3.1 强化资源保护与利用

3.2 推进国土空间生态修复



3.1 加强资源保护与利用

镇域内“山、水、林、田”资源完整，形成乡村生态田园景观，具有生态价值、美学价值、旅游价值。

细化水资源管控措施

加强水资源优化配置，促进水资源供需平衡。强化用水总量控制，落实最严格的水资源管理制度，贯彻“节水优先”，重视雨水和再生水等水资源利用。加强饮用水水源、地下水资源保护利用。

耕地资源保护与利用

始终坚持落实最严格的耕地保护制度，严格控制非农建设占用耕地，农用地转用审批严格执行“先补后占”，坚守耕地红线，保障基本农业生产。加强耕地质量的评价与监测；严格落实耕地占补平衡责任，严格执行以补定占、先补后占规定；创新区域耕地占补平衡方式。

合理利用森林资源

加强天然林保护和公益林管护，增加森林面积，提高森林碳汇能力，构筑生态安全格局。提升山区水源涵养功能；加强自然保护区的保护；强化生态公益林保护建设；推进水土流失重点区域治理；构建森林慢行系统；适度开展林下经济、森林旅游加强森林防火。

草地资源保护与利用

加强草原生态保护治理，开展沙化、退化草地治理，有效控制水土流失。严格草地用途管制，推动草地资源补充，合理利用草地资源，坚持用养结合，加强破坏草地的恢复。

湿地资源保护与利用

落实湿地修复制度，采取近自然措施，重点在生态功能严重退化的湿地开展综合整治和系统修复。积极探索湿地生态补偿制度，对湿地实行保护和管理。

3.2 推进国土空间生态修复

三大整治方向

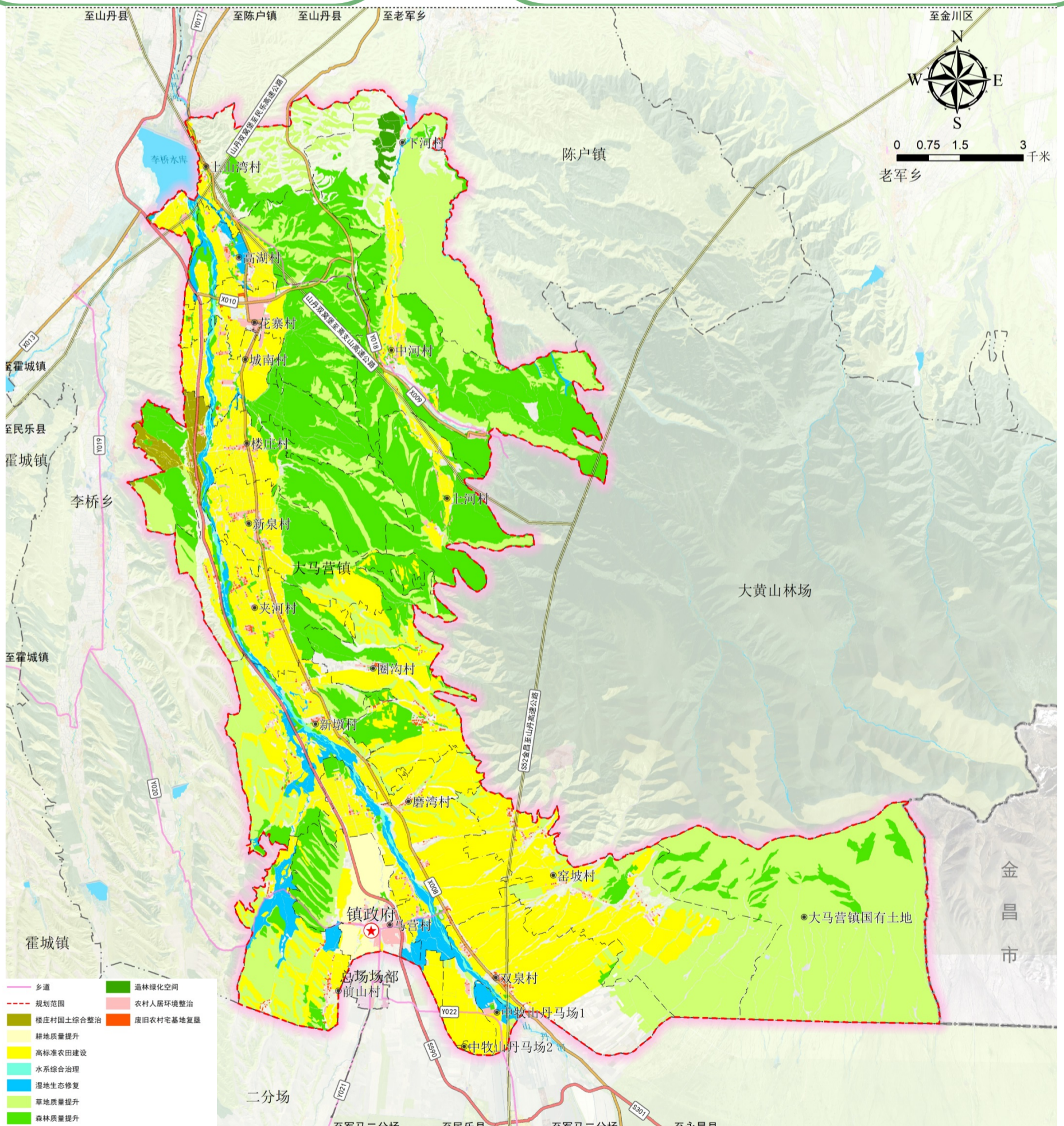
农用地整治

建设用地整治

生态保护修复

八个整治项目

- 高标准农田建设;
- 森林质量提升;
- 废旧宅基地复垦;
- 绿化造林项目;
- 人居环境整治;
- 草地生态修复;
- 水环境综合治理;
- 湿地生态修复。



04

坚守粮食安全底线 积极推进乡村振兴

4.1 产业体系构建

4.2 产业空间布局

4.3 分类推进乡村振兴发展



4.1 产业体系构建

按照三产融合发展的思路，发挥农业和生态优势，构建以现代农业为核心，以文旅产业为特色，形成“1+1”的产业体系。

核心产业

粮油生产

推进镇域高标准农田建设，实现产业化与标准化发展

蔬菜种植

利用现有种植基地，推进农产品初加工产业发展

农牧产业

积极推进“公司+园区+基地+农户”产业发展模式，促进产业链延伸，实现农产品提质增效

特色产业

生态文旅产业

以旅游为核心发展，镇域位于焉支山——皇家马场旅游区内，利用自身资源优势，加快第三产业项目建设，扩大投资规模；增强服务功能，完善基础设施配套，培养龙头企业刺激消费。

发展方向

马铃薯种植、高原夏菜种植、中药材种植、油菜制种、燕麦草种植、食用菌种植、田园观光等。

4.2 产业空间布局

构建“两核引领、两轴联通、四区协同、多点呼应”的产业发展格局。

两核

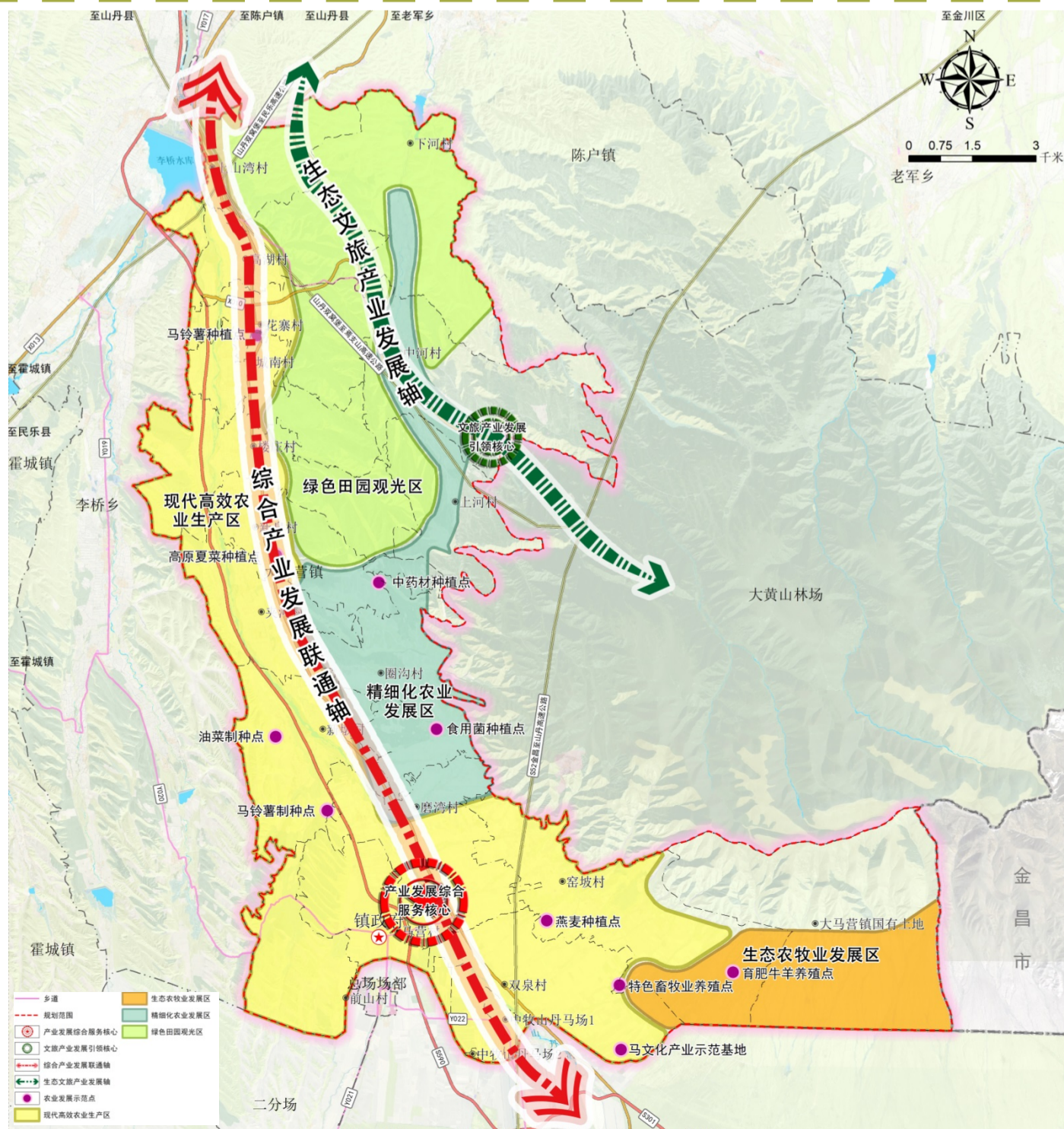
产业发展综合服务核心
文旅产业发展引领核心

两轴

综合产业发展联通轴
生态文旅产业发展轴

四区

- **现代高效农业生产区**：依托河谷川地优质耕地，大力发展粮经饲种植业。
- **精细化农业发产区**：以农产品初加工产业为基础，实现一、二产融合发展和农业精细化发展，达到增收增效的产业发展目标。
- **绿色田园观光区**：以丰富的旅游资源，打造旅游业态丰富、参与度较高的田园观光区。
- **生态农牧业发产区**：通过“公司+合作社+基地+农户”的产业发展模式，带动全镇农牧业良性发展。



4.3 分类推进乡村振兴发展

集聚提升类

花寨村、中河村

完善公共服务设施与基础设施配套，推进农业现代化发展，提升村庄吸引力、集聚力，适度保障新增建设用地指标。

特色保护类

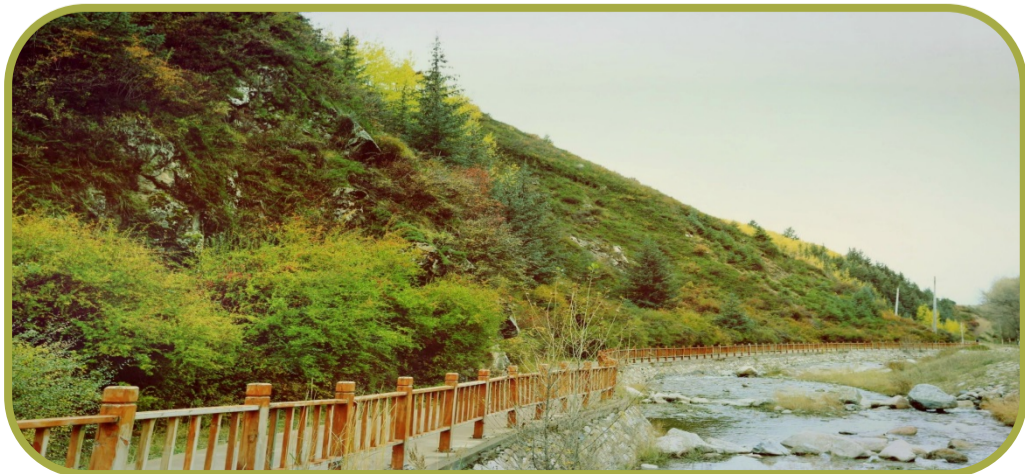
马营村

统筹保护与利用乡村特色资源，鼓励发展乡村旅游，适度保障新增建设用地指标。

其他类

双泉村、新墩村、夹河村、新泉村、楼庄村、城南村、高湖村、圈沟村、窑坡村、上河村、下河村、前山村、上山湾村、磨湾村。

加强人居环境整治，积极谋划特色优势农业、旅游业，缓和人口持续外流趋势，严控新增建设用地指标。



05

合理优化城镇体系 促进城乡协调发展

5.1 镇村体系构建

5.2 综合交通规划

5.3 强化历史文化保护

5.4 村庄风貌引导



5.1 镇村体系构建

形成1个镇区、3个中心村，13个基层村，三级镇村体系。

镇村体系

镇区 (1个)

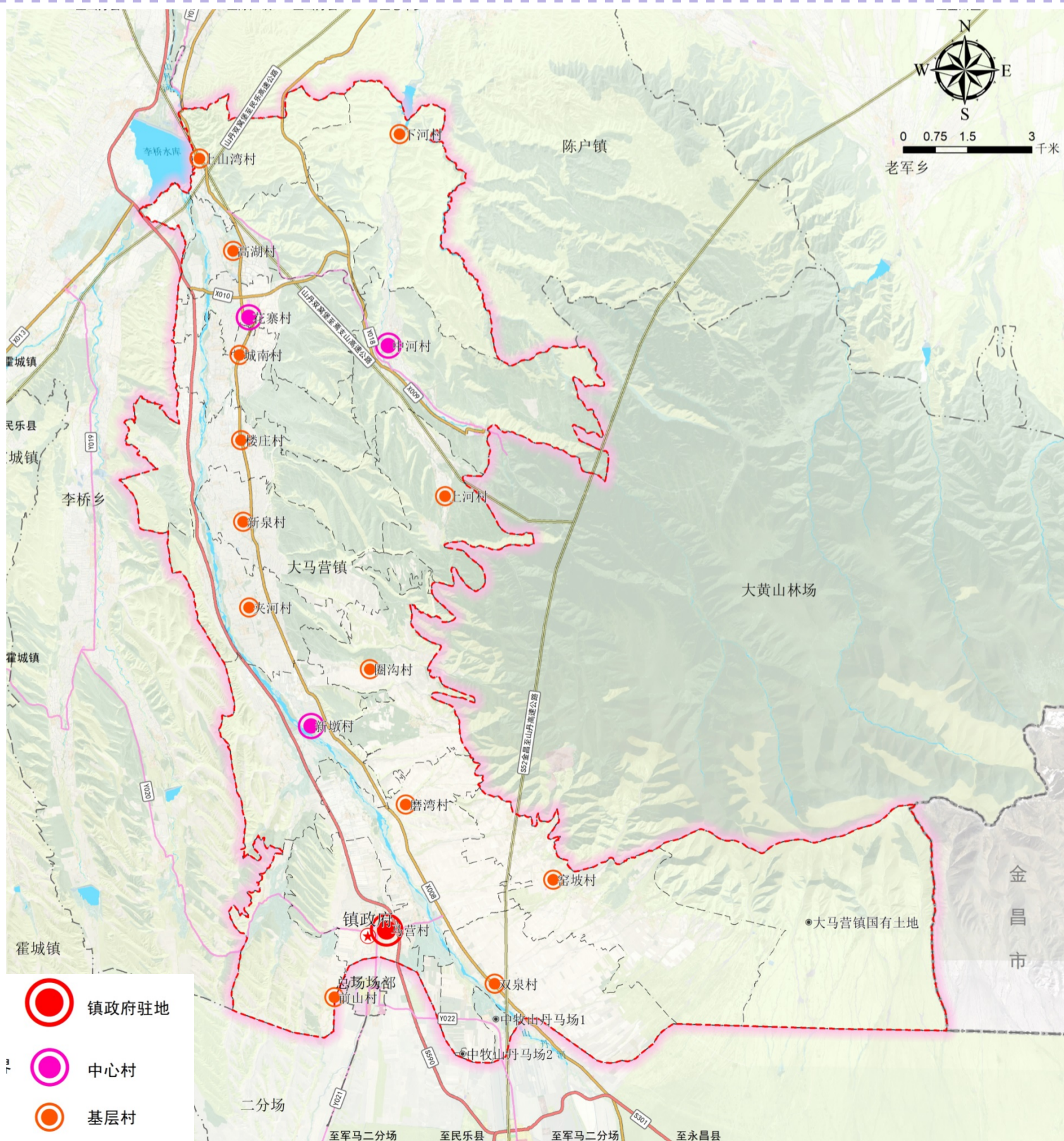
马营村

中心村 (3个)

中河村、花寨村、新墩村

基层村 (13个)

磨湾村、夹河村、圈沟村、前山村、楼庄村、城南村、高湖村、上山湾村、上河村、下河村、新泉村、窑坡村、双泉村



5.2 综合交通规划

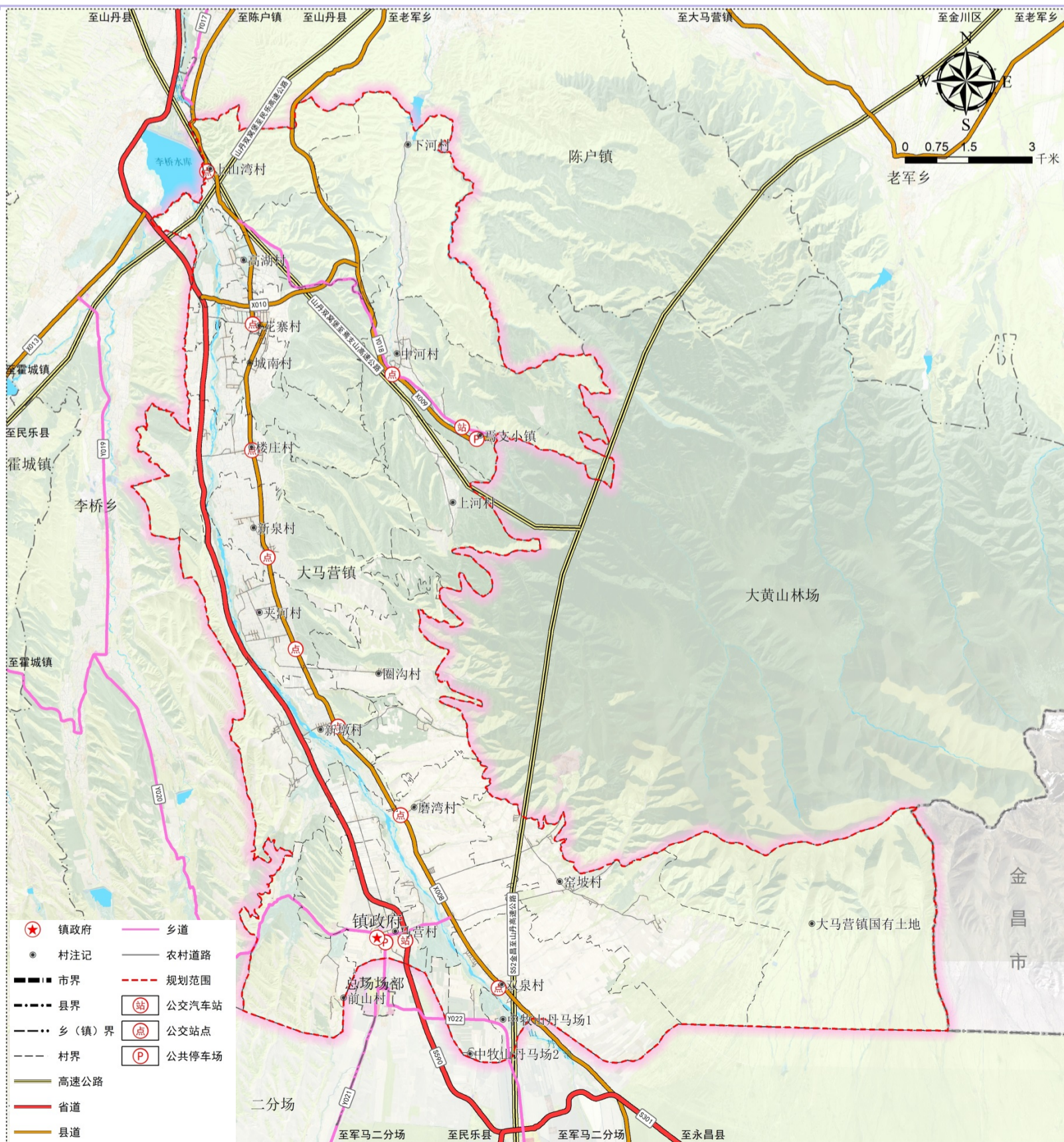
对外交通规划

➤ 构建“三纵两横”的对外交通网络体系

- **保留现状：**S590、X008是镇域重要的对外交通道路，规划期内定期进行道路维修治理。
- **道路等级提升：**规划期内对X010、X009进行道路等级提升，X010和X009为焉支山景区重要交通道路。
- **质量提升：**Y018、Y020作为连接省道与县道的重要交通线路，加强道路质量提升，形成完整的道路体系网

对内交通规划

- 完善内部道路网络，强化道路体系质量
- 构建“路网全镇、四通八达、出行便利、货畅其流”的交通环境

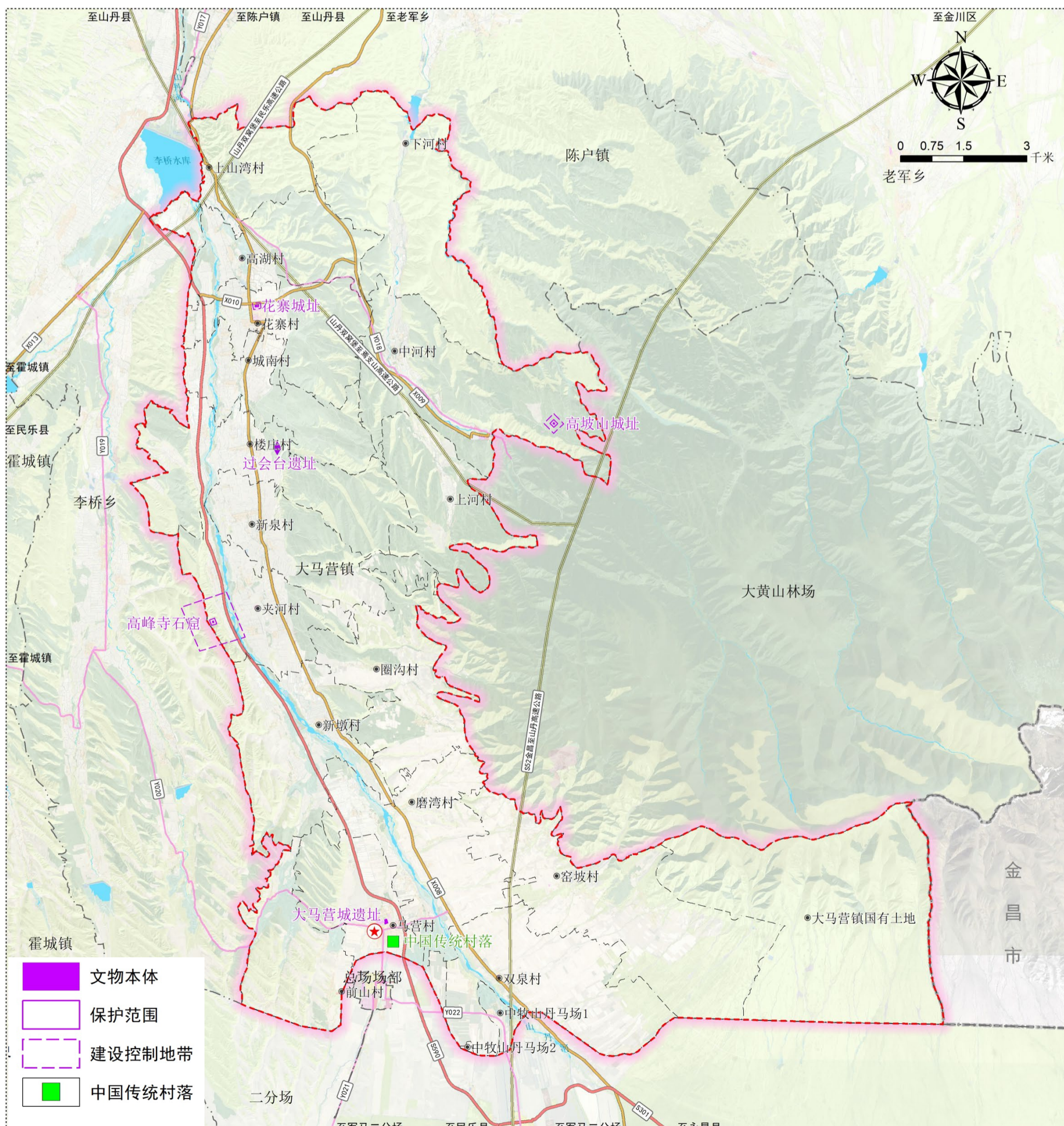


5.3 强化历史文化保护

梳理历史文化遗产保护名录，明确保护范围，划定重点保护区域，并提出管控要求。

大马营镇现存文物共有5处，省级保护文物1处，为过会台遗址，县级文物保护单位4处，分别为花寨城址、高坡山城址、大马营城遗址、高峰寺石窟。

大马营镇马营村列入第六批中国传统村落名录。



5.4 村庄风貌引导

从“生态环境要素、村庄公共空间、村庄公用设施、村庄民居建筑”四个方面进行重点指引。

生态环境要素

□ **总体引导：**遵循“顺应肌理、协调自然、景村一体、和谐共融”方式建设。



村庄公共空间风貌引

□ **总体引导：**采用增加村民健身设施、休息座椅、廊架、植物造景等方式，强化公共活动场地的功能复合性，并增加公共空间绿化。

村庄公用设施风貌引

□ **总体引导：**以“整洁有序、原生乡土、舒适适宜、经济实用”的方式进行建设，与当地建筑风貌相协调，尽可能使用当地建筑材料。



村庄民居建筑风貌引

□ **总体引导：**结合村民房屋改造，拆除违章建筑，对沿路建筑立面进行修整，既保持统一协调的立面效果，又注重体现乡土特征、地域特色和传统风貌。

06 强化基础设施支撑 打造幸福宜居家园

- 6.1 公共服务设施规划
- 6.2 市政基础设施规划
- 6.3 控制线划定与管控



6.1 公共服务设施规划

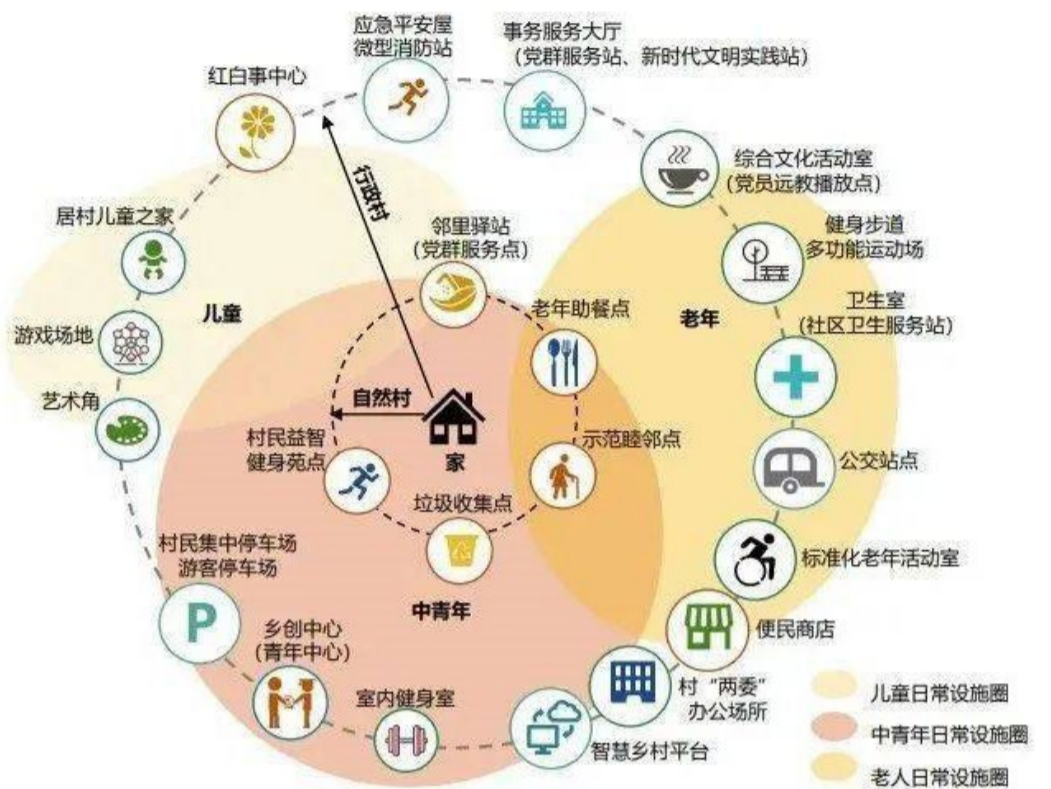
构建1个“5分钟”和1个“15分钟”的城镇生活圈。

总体目标：

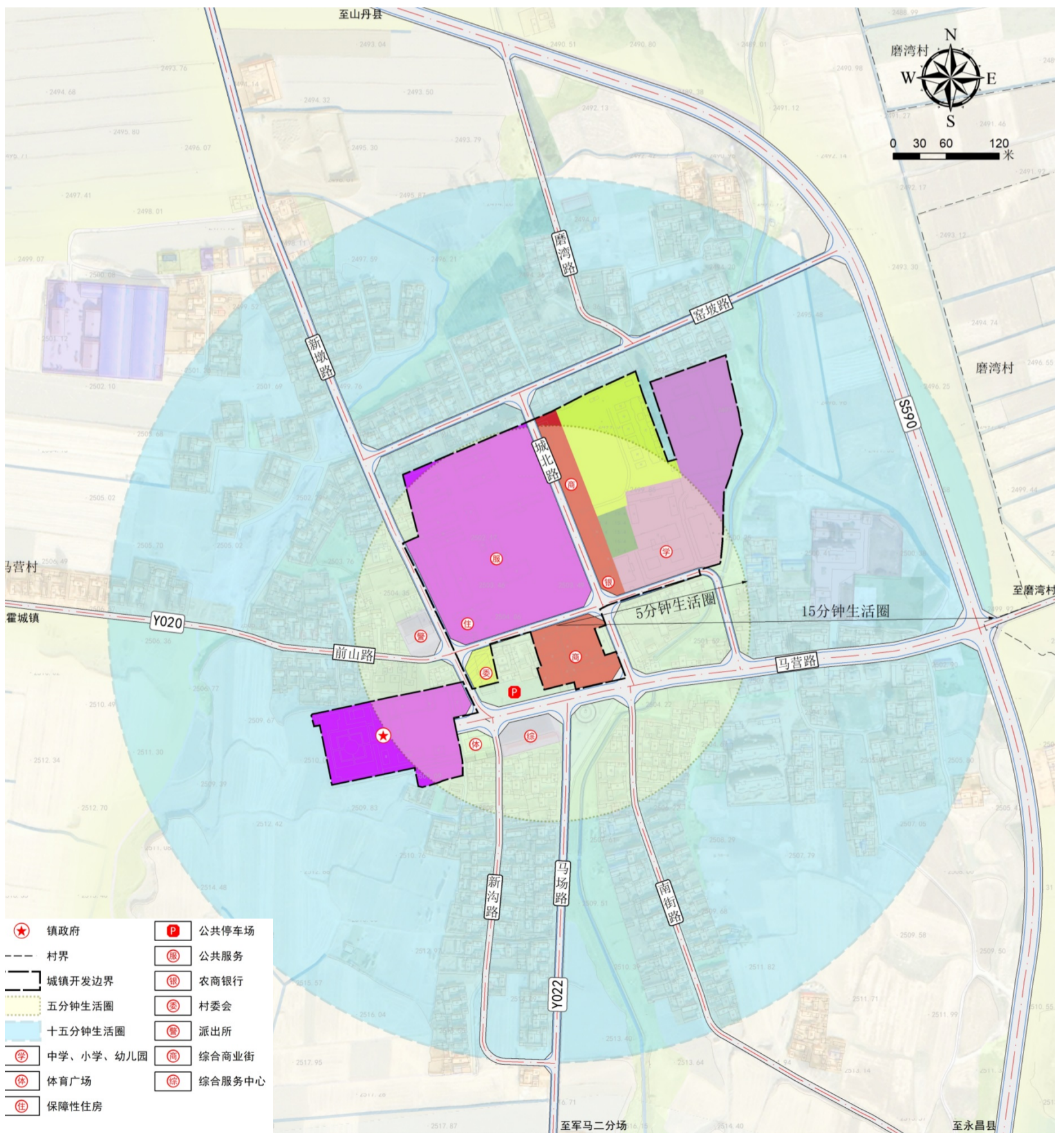
做到幼有善育、学有优教、劳有厚得、病有良医、老有颐养、住有宜居、弱有众扶。

层级体系：

健全“镇区 - 中心村 - 基层村”三级公共服务设施体系，形成多层次、全覆盖、人性化的公共服务网络体系。



根据镇区规模和乡镇公共服务设施配建要求，大马营镇公共服务设施与马营村共建共享，实现资源的充分利用，规划构建“1+1”的城镇生活圈体系，镇区共划分5分钟生活圈1个，15分钟生活圈1个。根据生活圈规模及服务范围配置相关服务设施。



6.2 市政基础设施规划

给水工程



对现有给水管网予以改造，结合道路建设，新铺设给水管网，保证村民生活用水安全。给水采用生产—生活—消防统一的供水体制，以提高供水保障率。

雨水工程



本规划采用缓冲式自流排水模式，采用道路暗渠、边沟方式排放。排水暗渠、边沟充分利用地形并结合已形成的沟渠进行布置，地面雨水汇集于边沟就近排入农田或河道。

污水工程



规划新建排水管网，主次干管管径DN300，支管管径DN200，通过污水管网输送至马营村污水处理厂集中处理。

电力通信工程



电力引自马营35KV变电站，对村域10KV线路进行完善。电信由山丹县电信线路引入。本规划新建区域电力工程规划均采用地埋方式，未拆的区域逐步改造入地，电信工程采用架空方式架设。

供热工程



已配置集中供暖区域进行改造提升和设备维护，未配置集中供暖的区域采用分散式供暖，供暖设备采用空气能设施进行供暖，集中供暖的区域逐步实现清洁能源供暖。

环卫工程



遵循“减量化、资源化”的原则，采用“户分类——村收集——县转运——市处理”的模式，规划大马营镇南侧设置一体化垃圾转运站1处。

6.3 控制线划定与管控

绿线

根据镇区实际情况，本规划未划定城市“绿线”。

黄线

根据镇区实际情况，本规划未划定城市“黄线”。

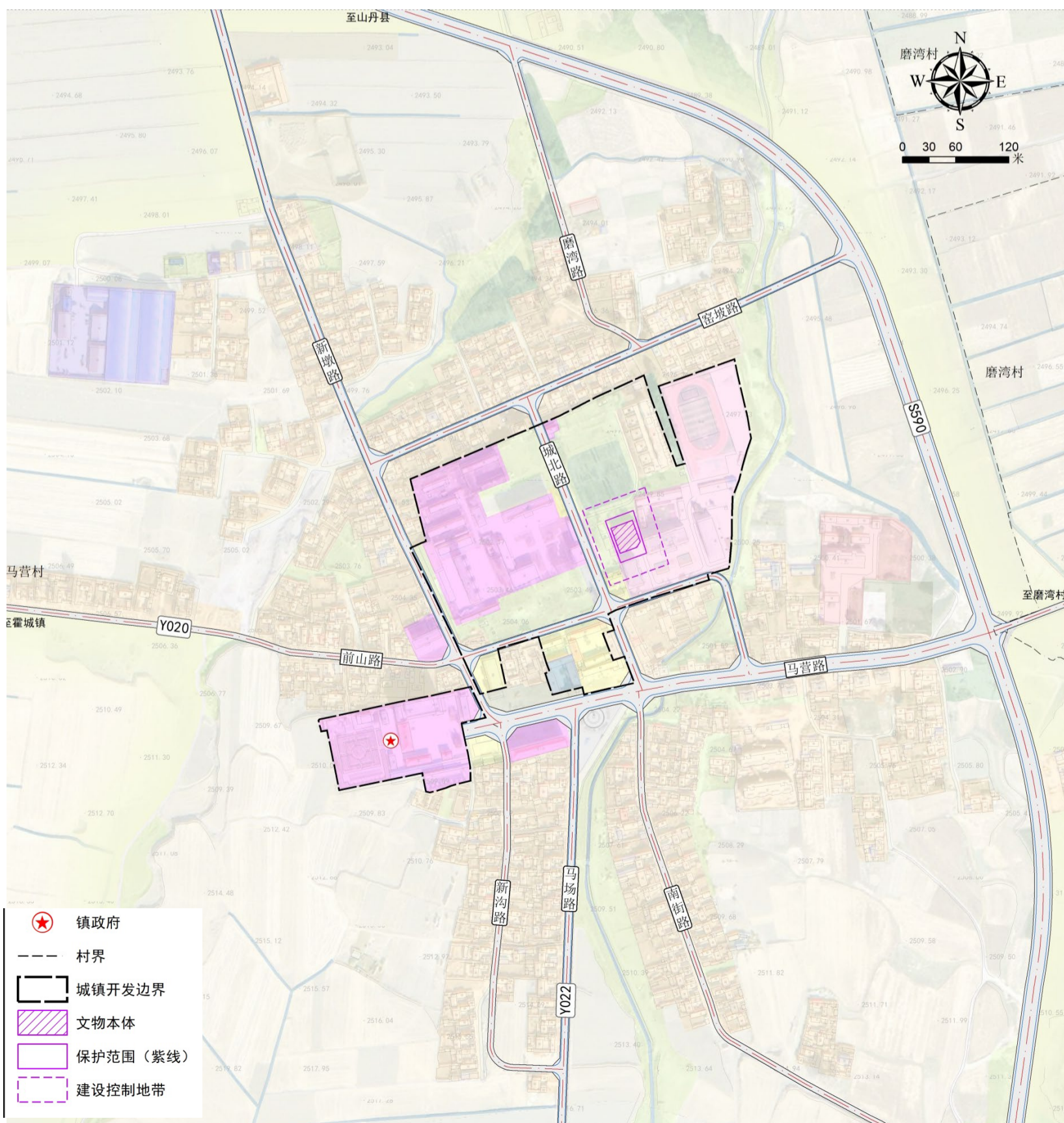
蓝线

根据镇区实际情况，本规划未划定城市“蓝线”。

紫线

严格按照山丹县人民政府公布的历史建筑保护范围界线划定，镇区划定紫线为大马营城址保护范围，总面积为0.16公顷。

城市“紫线”严格按照《城市紫线管理办法》进行管控。



07 制定规划实施措施 提升空间治理水平

7.1 健全规划传导体系

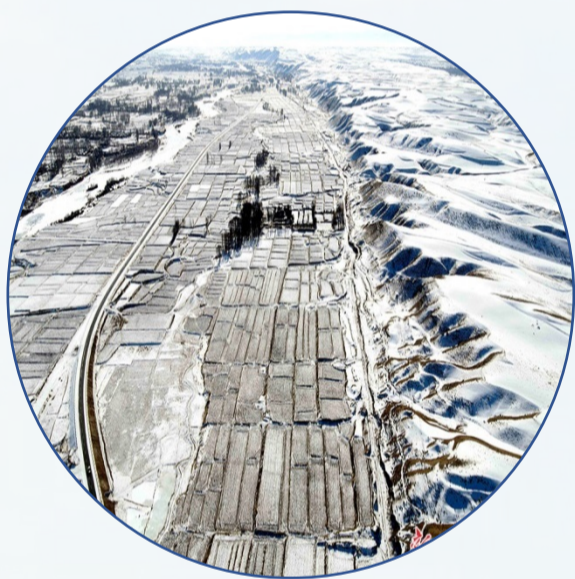
7.2 完善规划实施保障机制



6.1 健全规划传导体系

落实“五级三类”的国土空间规划体系，传导省、市级、县级国土空间规划保障上下级规划的传导和落实。

承接上位规划提出的耕地保有量、永久基本农田、国土开发强度等约束性指标，落实生态保护红线、城镇开发边界、洪涝风险控制线、历史文化保护线等重要控制线，衔接森林覆盖率、湿地面积、高标准农田面积、矿山综合治理率等预期性指标。



村庄规划指引

- ①明确各村庄的区域协同发展定位、发展策略、发展规模等引导要求。
- ②明确各村庄生态保护红线永久基本农田、耕地保护目标等底线约束。
- ③明确各村庄应落实的交通公共服务、基础设施等布局要求。



控制性详细规划指引

- ①在镇级总规底线约束和指标管控下开展详细规划。
- ②划分详细规划编制单元，落实设施控制传导要求。
- ③深化具体地块的经营性用地性质、容积率和建筑密度等。

6.2 完善规划实施保障机制

加强党的领导

坚持“多规合一”，不在国土空间规划体系之外另设其他空间规划。强化规划严肃性，规划一经批准，任何部门和个人不得随意修改、违规变更。

加强规划实施监督

建立健全国土空间规划委员会制度，发挥对国土空间规划编制实施管理重大问题、重要事项的统筹协调作用。将规划评估结果作为规划实施监督和年度考核的重要依据。

全面推进社会公众参与

搭建多方参与规划实施的平台，鼓励和引导社会组织成为代表公众参与规划实施的主体，引导公众积极为大马营镇的发展建言献策。探索建立多方协商、共建共治的社会自治方式，引导和鼓励群众参与规划制定、决策和实施。

加快推进国土空间信息平台建设

与市县统筹建立健全国土空间规划“一张图”实施监督信息系统，形成“多规合一”、图数一致、坐标吻合，上下一体的国土空间规划“一张图”。基于国土空间规划“一张图”实现空间规划编制、审批、实施、监督等全过程在线管理。

共享新机遇 共谋新发展 共建新家园

山丹县大马营镇国土空间总体规划

(2021—2035年)

热忱期待您的参与，欢迎您来建言献策！



注：本次公示成果为规划草案，最终成果以批复为准。

部分图片来源于网络，如涉及版权问题，请与山丹县自然资源局，大马营镇人民政府联系。