

《山丹县老军乡国土空间总体规划（2021—2035年）》 （草案）公示



山丹县老军乡人民政府

2024年11月

《山丹县老军乡国土空间总体规划（2021—2035年）》（草案）公示

1 规划范围与期限

本规划范围包括镇域和乡政府驻地两个层次。镇域规划范围为山丹县老军乡行政辖区内的陆域空间；乡政府驻地规划范围为乡政府驻地所在区域，面积52.42公顷。

规划基期为2020年，规划期限为2021—2035年，近期到2025年，远景展望到2050年。远期至2035年。

2 上位规划传导

严格落实《山丹县国土空间总体规划（2021—2035年）》下达的老军乡耕地保护目标、“三条控制线”及主体功能区传导。

耕地保护目标：**4706.31公顷（7.06万亩）**

永久基本农田：**4346.96公顷（6.52万亩）**

生态保护红线：**1293.71公顷（1.94万亩）**

城镇开发边界：**23.51公顷**

山丹县国土空间总体规划确定老军乡主体功能区为**重点生态功能区**，叠加功能为**能源资源富集区**。

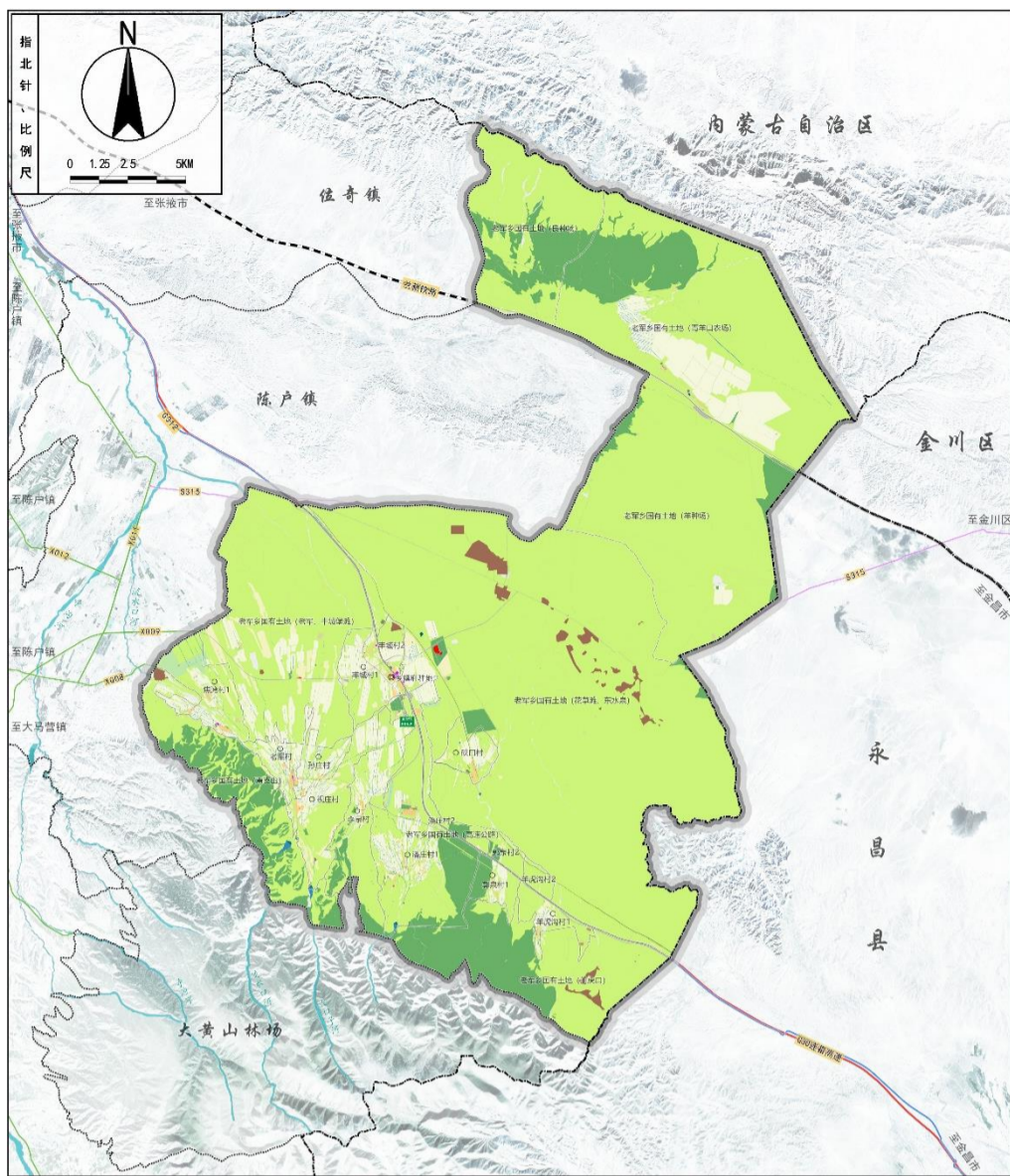
3 规划定位与目标

总体定位为：**山丹县重点生态功能区，山丹县中部现代农业示范区，文化旅游型城镇。**

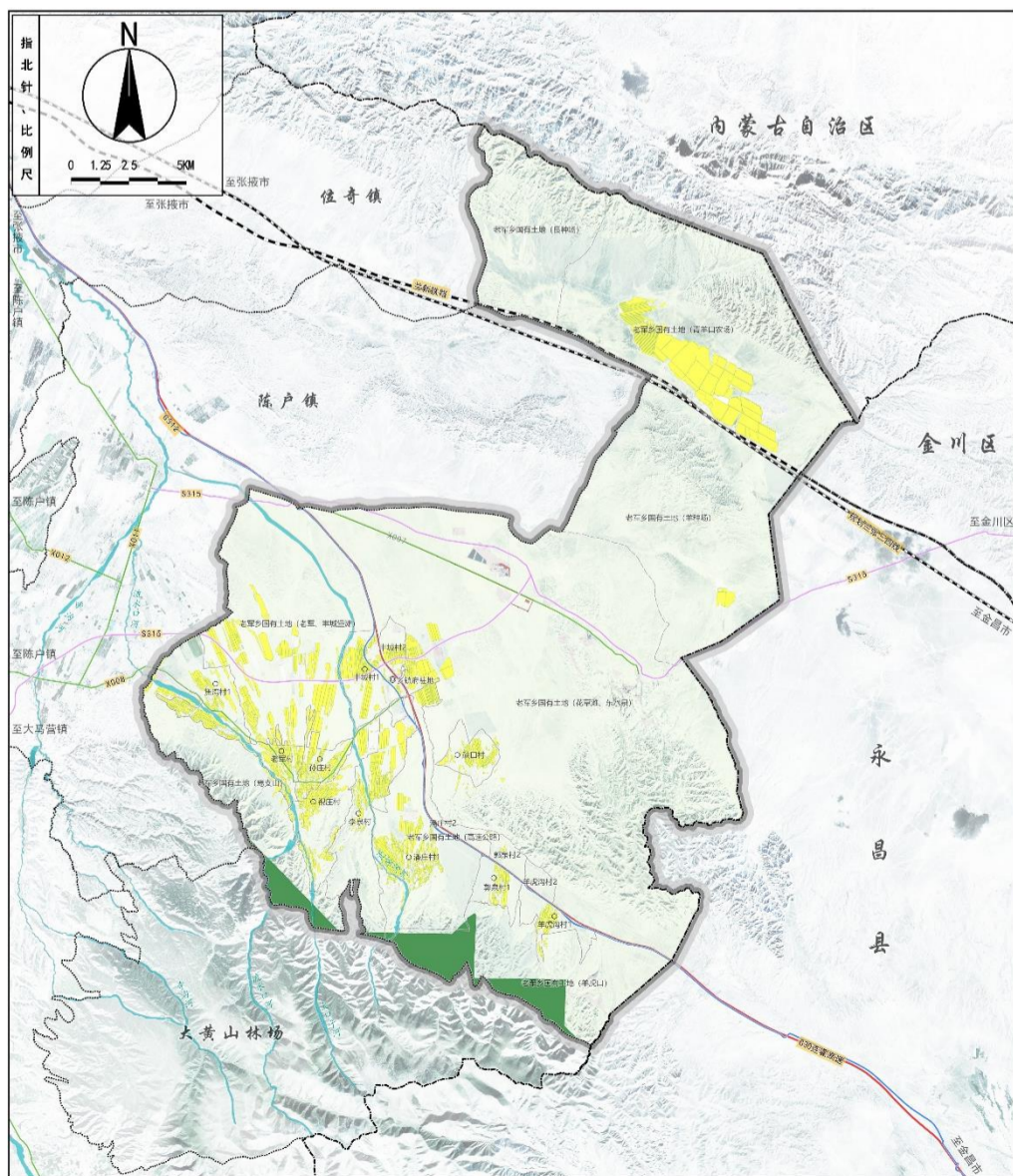
集镇核心功能定位：**乡域的政治、经济、文化和服务中心，是山丹县东大门和交通枢纽；打造以文旅休闲、游客接待、功能完善等旅游服务职能为特色的城镇服务中心。**

近期目标（至2025年）：国土空间保护开发布局进一步优化，耕地资源得到有效保护，建设用地规模和水资源利用总量得到有效控制。

远期目标（至2035年）：生态环境根本好转，公共服务体系优质均衡，乡村振兴取得决定性进展。



规划范围示意图



镇域国土空间控制线规划图

4 国土空间开发保护格局

构建全域“一心一屏两轴四区多节点”的空间总体格局。

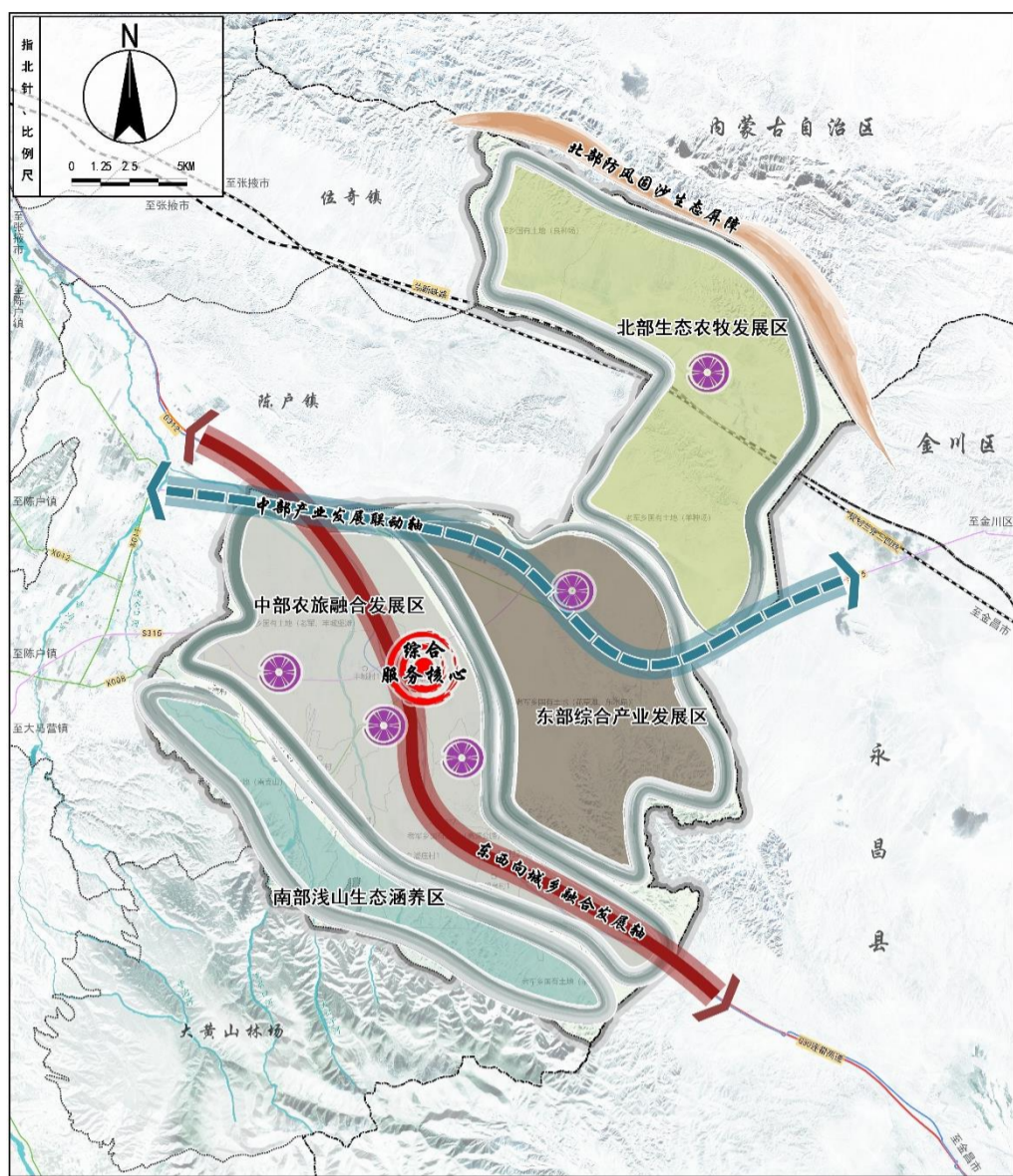
一心。即乡镇综合服务核心，以乡政府驻地为中心。

一屏。即北部防风固沙生态屏障。

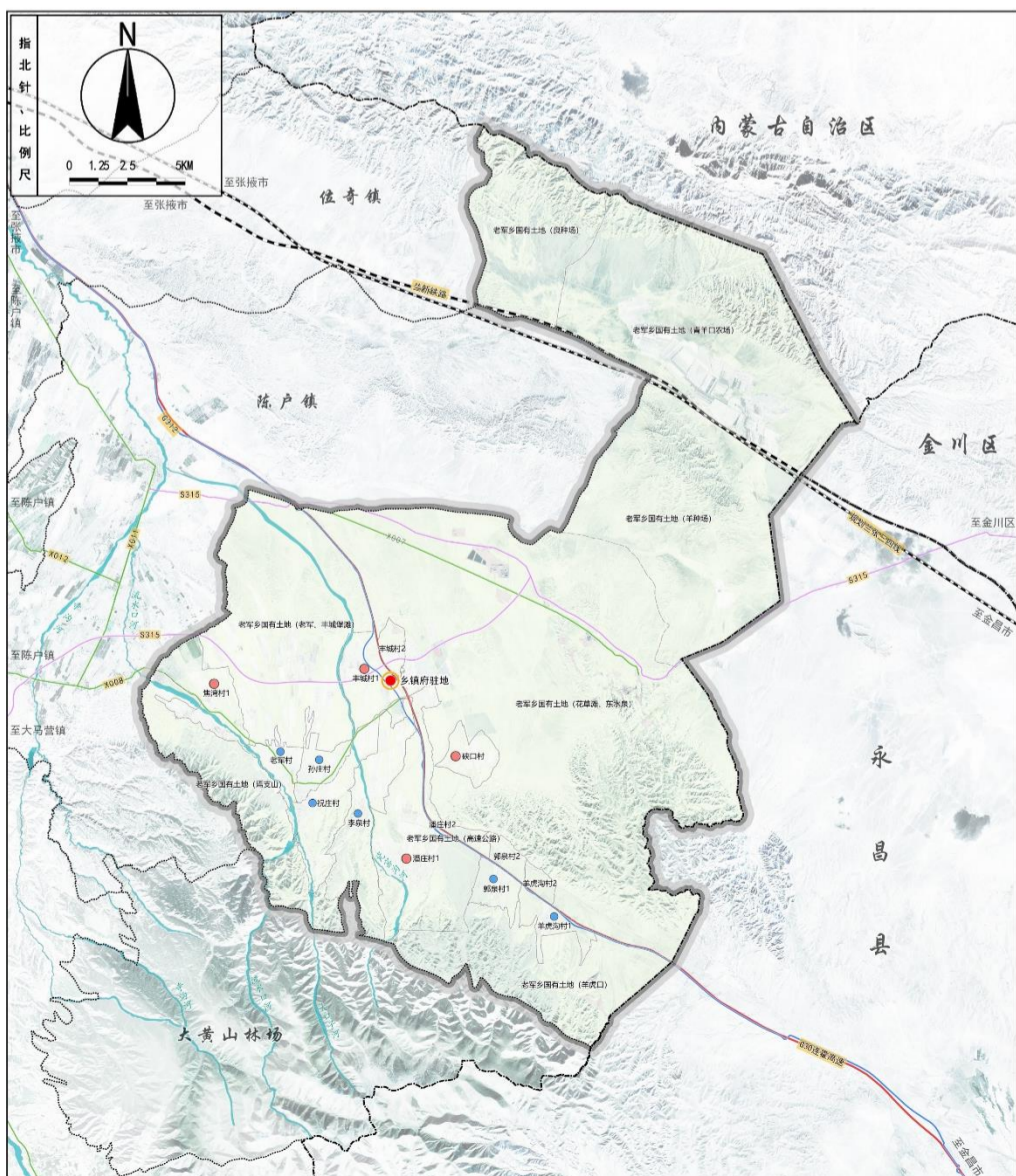
两轴。依托G30高速公路和G312形成老军乡东西向城乡融合发展轴，基于现状S315形成中部产业发展联动轴。

四区。即北部生态农牧发展区、东部综合产业发展区、中部农旅融合发展区、南部浅山生态涵养区。

多节点。以老军乡历史文化、产业园区以及新农村建设形成全域产业发展节点。



镇域国土空间总体规划图



镇域村庄布点规划图

5 镇村统筹发展

□ 镇村体系

规划形成“乡政府驻地—中心村—一般村”三个层次的镇村体系。

乡政府驻地：位于丰城村。

中心村：4个，包括老军村、丰城村、潘庄村、硃口村。

一般村：6个，包括焦湾村、孙庄村、祝庄村、李泉村、郭泉村、羊虎沟村。

□ 村庄分类

落实县级规划村庄分类结果，老军乡村庄分类包括3类，分别为集聚提升、特色保护和其他类村庄，因地制宜，差异化推进乡村振兴。其中：**集聚提升类村庄2个、特色保护类村庄1个和其他类村庄7个。**

科学编制村庄规划，分类施策，编制实用性村庄规划，助力乡村振兴实施。

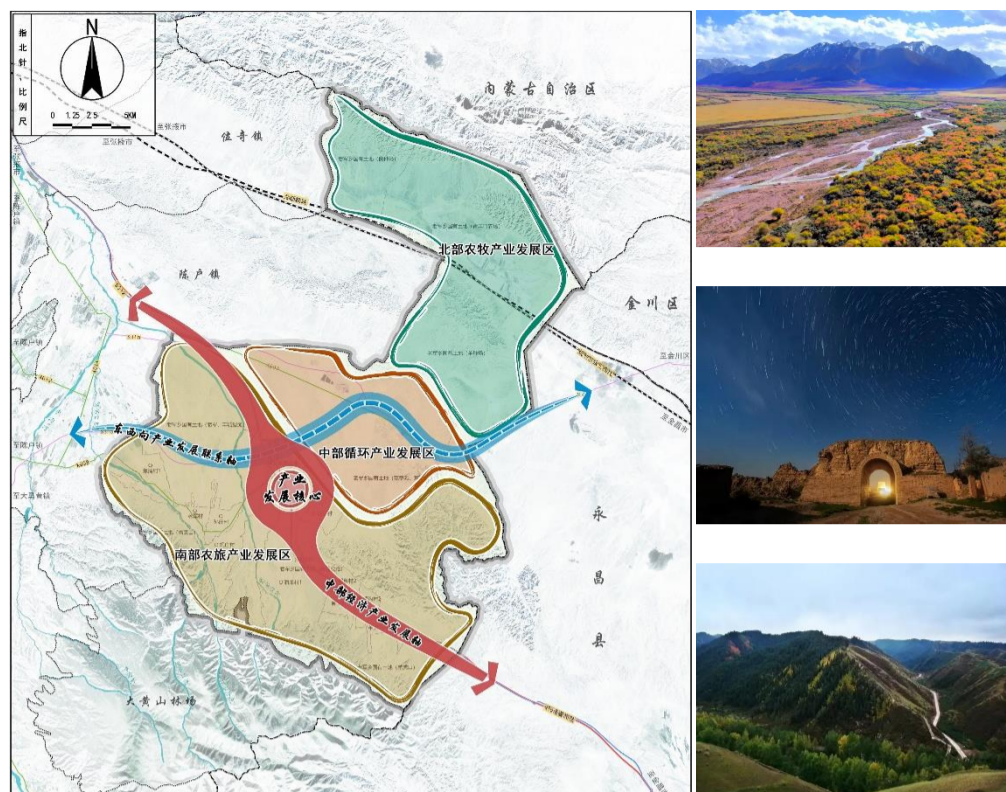
6 产业发展布局

规划形成“**一核引领、两轴贯穿、三区共荣**”的产业发空间格局。

一核引领。 乡镇产业发展核心

两轴贯穿。 中部经济产业发展轴，东西向产业发展联系轴

三区贯穿。 北部农牧产业发展区、中部循环产业发展区、南部农旅产业发展区



7 空间发展支撑体系

综合交通布局

以G30高速公路、国道G312、省道S315为脉络，提升全域交通可达性，优化全域交通网络布局。构建完成**设施网络完善、运输组织合理、多种交通方式衔接顺畅、节能环保、支持城镇空间结构**的现代化绿色交通系统。

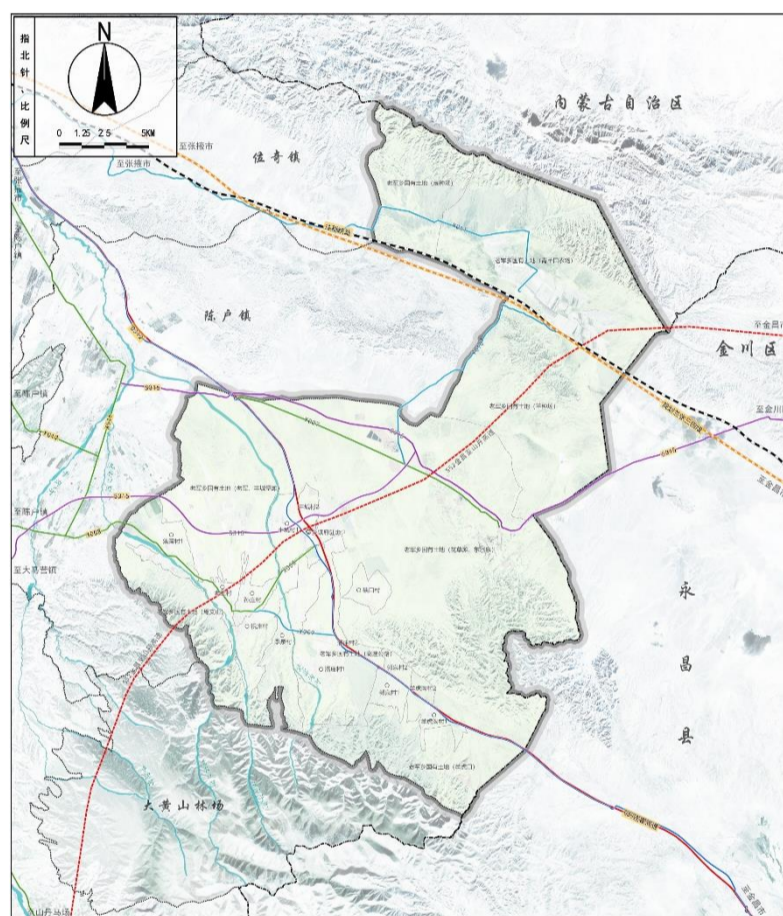
基础设施布局

认真落实科学发展观，强化以人为本，全面协调可持续发展的理念，围绕构建**覆盖城乡的一体化基础设施格局**，坚持规划统领，以**村镇和产业基础设施建设**为重点，以完善农村生产生活设施为抓手，尽快形成**设施完善、服务功能齐全、发展协调有序**的现代城乡基础设施建设体系。

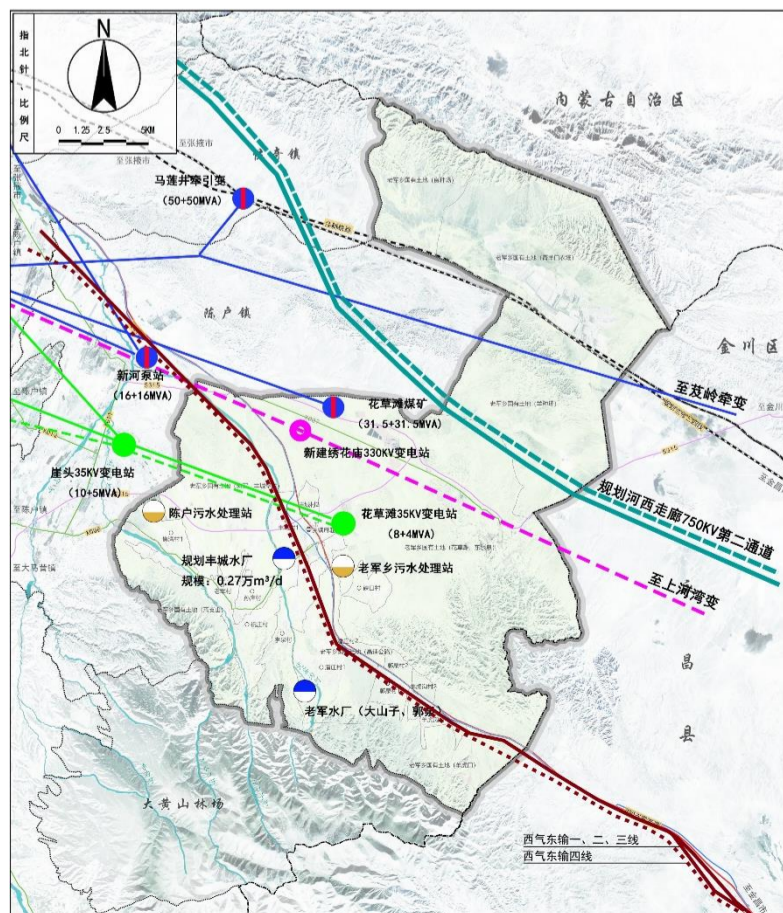
综合防灾减灾

改善城镇功能布局安全性能，降低突发事件发生的频率和损失，提高居民防灾意识和自救互救能力，加强城镇抗御灾害的综合防御能力和应对突发事件的处置能力，形成符合“**抗灾有效、救灾有力、恢复有方、反应高效**”的公共安全保障体系。

镇域产业空间规划图



镇域综合交通规划图



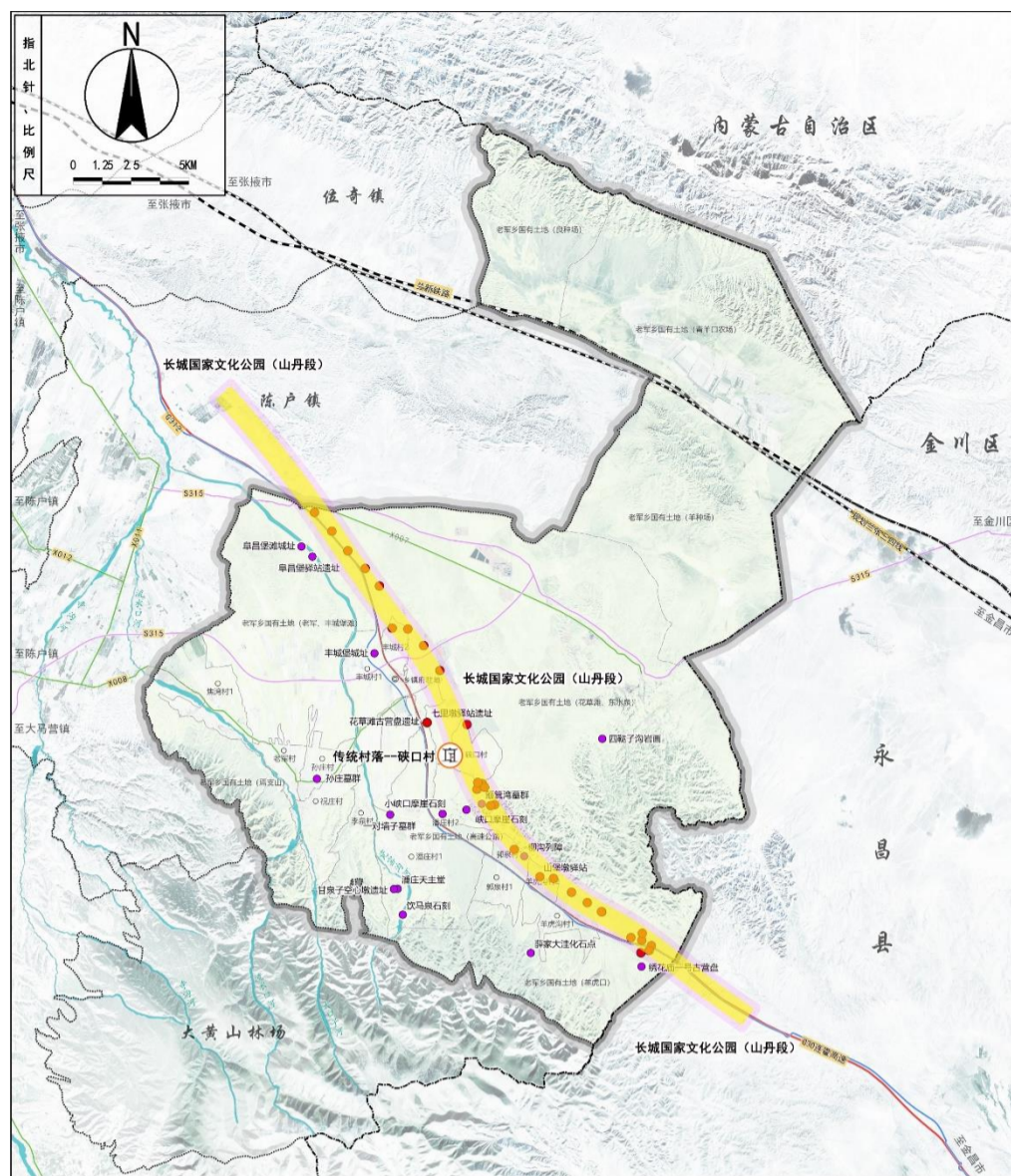
镇域基础设施规划图

8 历史文化与特色风貌

重点梳理全域文化资源点位，构建覆盖老军乡全域、全要素的保护体系，强化系统性保护，老军乡乡域历史文化遗产整体保护结构为“一园多点”。

一园：山丹长城国家文化公园，结合长城国家文化公园建设，统筹长城线路周边历史文化、自然生态等优势资源，以长城线路为主，系统保护长城沿线文物资源，构建山丹“甘凉咽喉”风景道示范段。同时根据长城文物和文化资源的整体布局，深入落实保护修缮、保护设施建设、长城展示、长城环境配套和文旅融合等工作。

多点：指已公布的12处县级文保单位和已公布的硃口村中国传统村落。



镇域历史文化保护与特色风貌引导图



9 国土综合整治与生态修复

□ 农用地整治

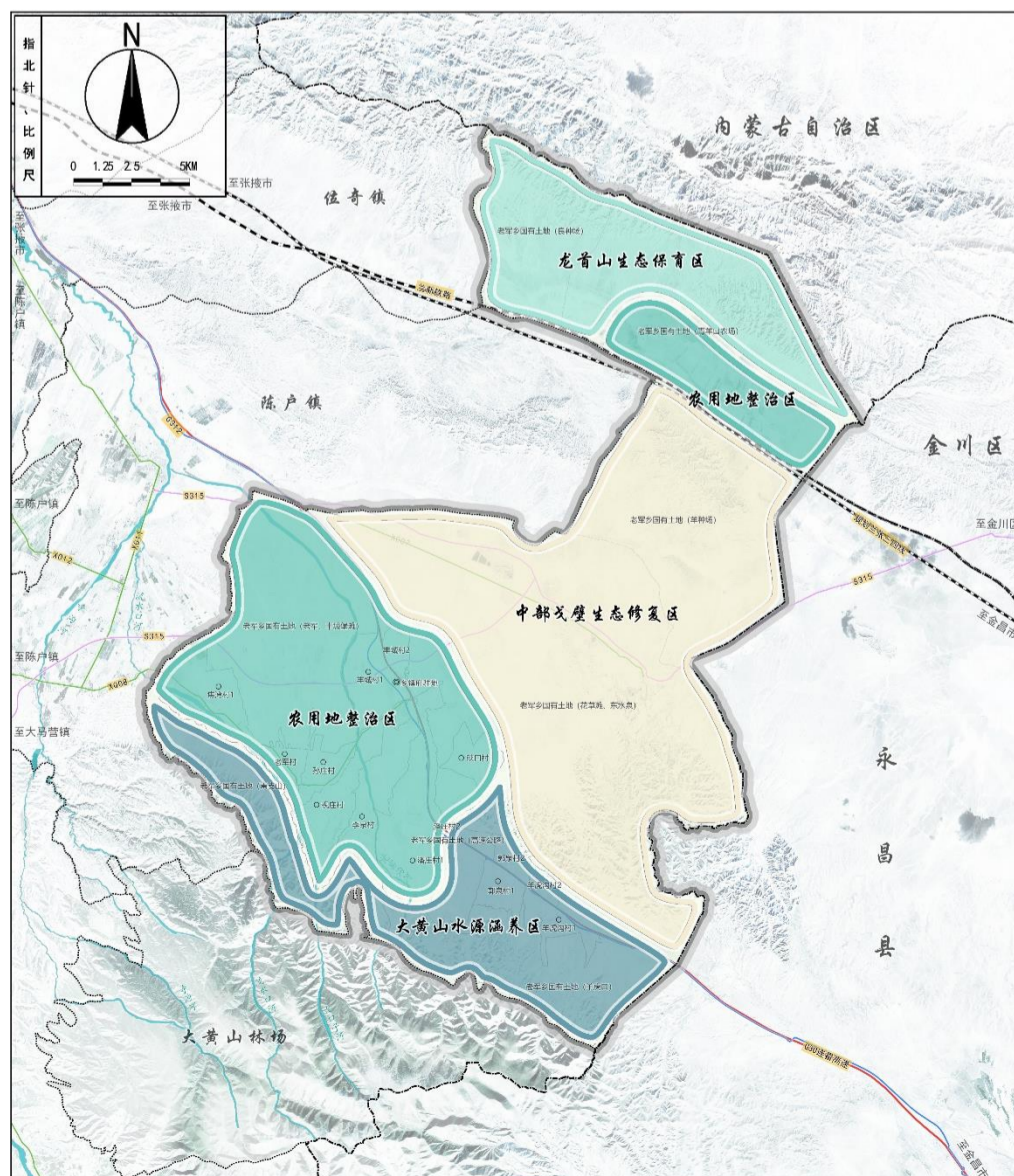
重点推进农田整合集中与基础设施建设，提升农用地规模化、现代化生产水平，调度农民积极性，建设农业生产示范基地。

□ 生态修复

以优化国土空间利用格局，实现生态系统健康稳定、生态功能提高为目标。全面整治国土生态系统中的突出问题，对生态系统进行修复，提高国土资源质量，实现维持生态系统平衡。

□ 建设用地整治

优化农村居民点布局，对零星布点的“空心村”或低效利用的居民点进行复垦，增加生态农业空间；对基础设施和公共设施配套不全、环境品质较差的村庄，进行治理提升，优化乡村环境。



镇域国土综合整治和生态修复规划图

10 乡政府驻地规划

□ 空间结构

规划空间结构为“**一心三轴四片区多节点**”。

一心：以乡政府为核心的公共服务核心；

三轴：城乡融合发展联动轴，集镇发展主轴，集镇发展次轴。

四片区：综合服务片区、传统村落居住发展区、健康生态居住生活区、宜居宜业居住示范区。

多节点：利用规划范围内的供销社、文化活动场所、广场等功能用地打造集镇空间发展节点。

□ 用地布局

至2035年，乡政府驻地规划范围内建设用地规模为52.42公顷。包括居住用地、公共管理与公共服务用地、商业服务业用地、工矿用地、交通运输用地、公用设施用地、绿地与开敞空间用地、留白用地八大类用地。

□ 道路交通

依据乡政府驻地现状肌理以及未来发展方向，规划形成“**四横三纵**”的主干道系统。

□ 绿地景观系统

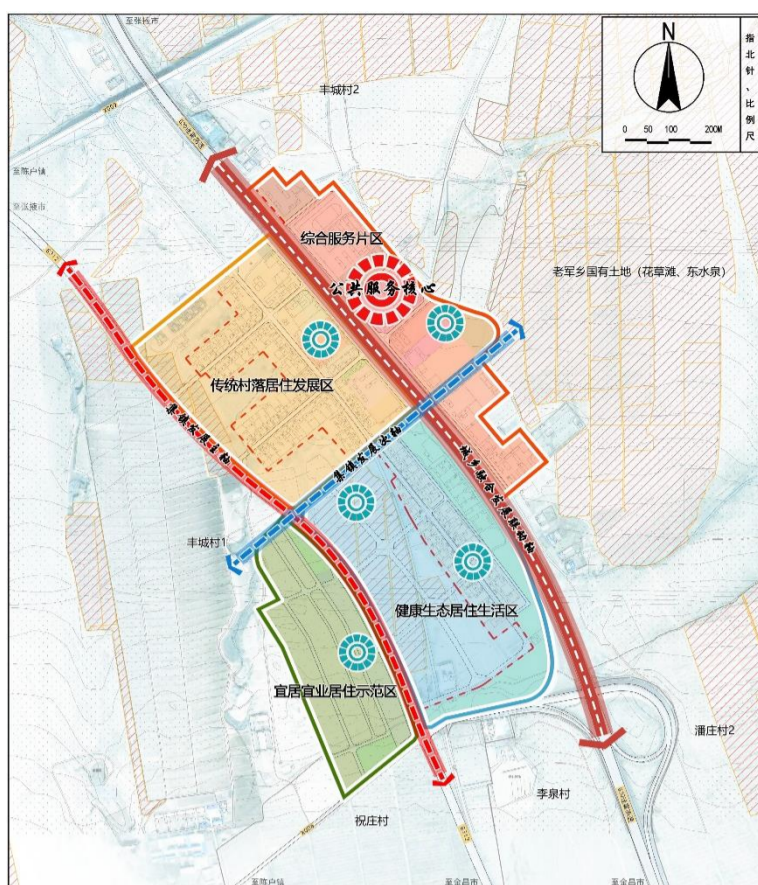
规划形成“**一心两轴四片区多节点**”的绿地景观系统。

一心：生态景观核心；

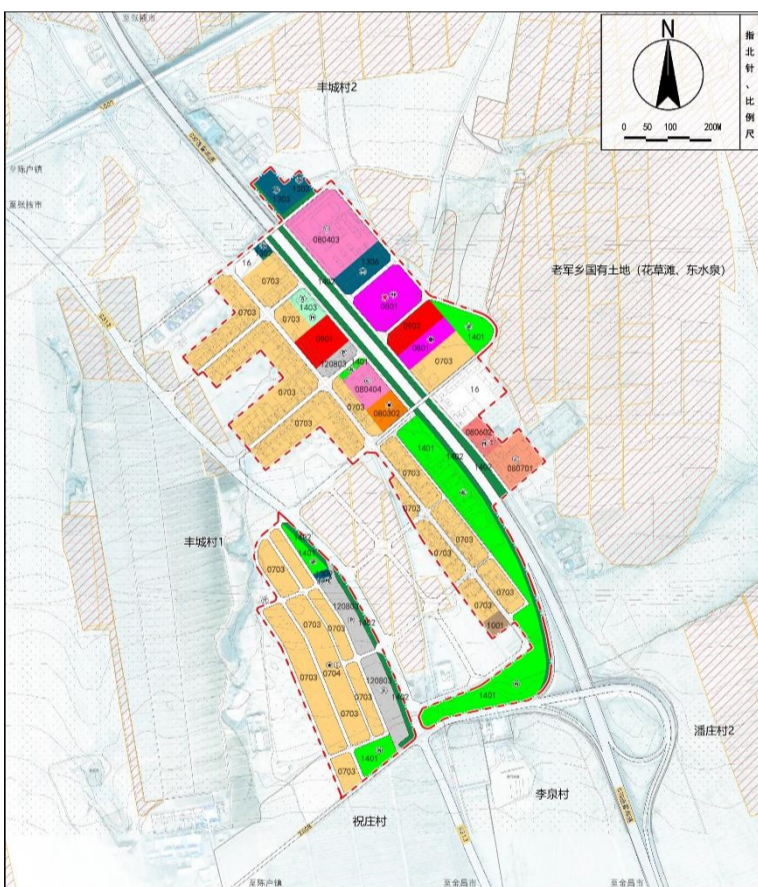
两轴：国道312生态景观主轴，G30生态景观次轴；

四片区：现代综合服务风貌区、传统民居特色风貌区、生态休闲居住风貌区、宜居宜业活力风貌区；

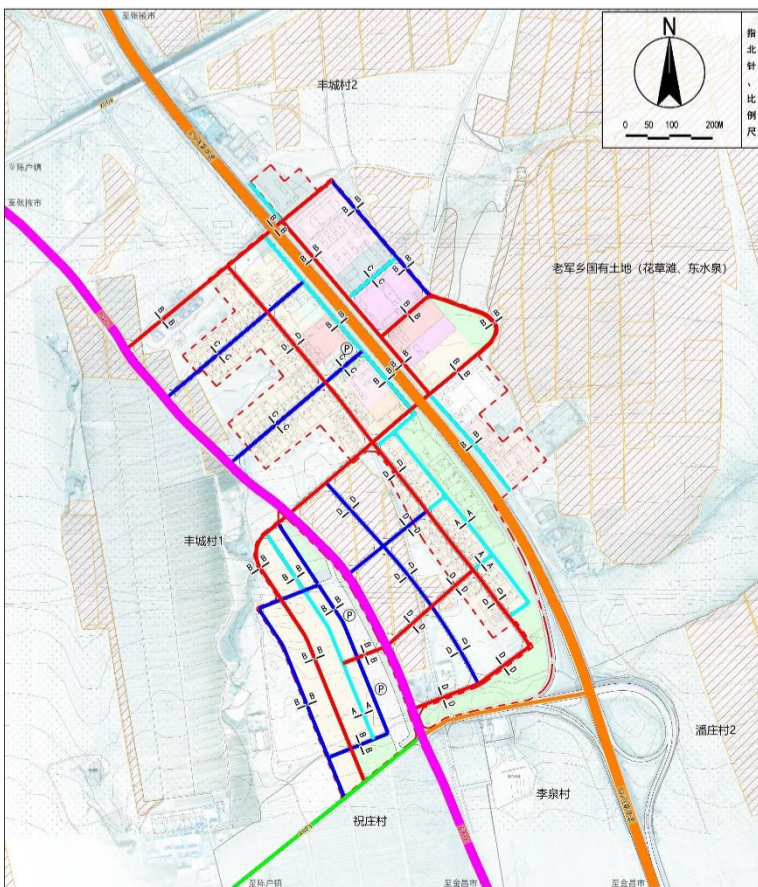
多节点：以广场、小游园、公园绿地等形成集镇的景观节点。



集镇空间结构规划图



集镇国土空间用地规划图



集镇道路交通规划图

11 规划传导与实施保障

□ 传导详细规划

城镇开发边界内国土空间详细规划。在县级详细规划单元划定基础上，按照甘肃省国土空间详细规划相关要求和具体规定编制城镇开发边界内国土空间详细规划。详细规划一经批准，必须严格执行。各类国土空间开发保护利用活动要严格遵循经批准的详细规划，不得以土地征收成片开发建设方案、城市设计、工程设计、城市更新方案等替代详细规划作出规划许可，切实做到无规划不建设。

村庄规划。科学编制“多规合一”实用性村庄规划。村庄规划编制应在已完成的村庄分类工作的基础上开展，在村域层面统筹村庄布局，分类施策编制能用、管用、好用的实用性村庄规划，助力乡村振兴实施。合理布局村庄集体经营性建设用地，推动产业空间复合高效利用，禁止发展污染产业。编制“多规合一”实用性村庄规划要明确农村集体经营性建设用地用途、规模和空间布局。

其他区域详细规划。对有成片开发要求及全域土地综合整治试点、集体经营性建设用地入市试点需求的地区，有新建、扩建或城镇更新需求的，应当先行编制。其他区域详细规划编制按照甘肃省相关规定执行。

□ 实施保障措施

落实党委和政府规划管理主体责任，健全乡镇规划决策机制。坚持国土空间唯一性，建立健全专项规划协调衔接机制和国土空间规划逐级汇交机制。开展规划实施体检评估，加强规划实施监督。搭建全过程、全方位的公众参与平台，建立贯穿规划编制、实施、监督及国土空间治理全过程的公众参与机制。



热忱期待您的参与，欢迎您来建言献策！

注：本次公示成果为规划草案，最终规划成果以批复为准。
部分图片来源于网络，如涉及版权问题，请与山丹县自然资源局、老军乡人民政府联系。