

山丹县李桥乡国土空间总体规划

(2021—2035年)

【公众意见征求稿】

中國夢

裕

富

活

生

李桥乡人民政府

2024年11月

前言

为贯彻落实《中共中央国务院关于建立国土空间规划体系并监督实施的若干意见》，科学有序推进山丹县李桥乡国土空间开发保护和综合整治，优化国土空间开发保护格局，合理配置和提升资源利用效率、促进国土空间治理体系和治理能力现代化，依据《山丹县国土空间总体规划(2021—2035年)》，特编制《山丹县李桥乡国土空间总体规划(2021—2035年)》(以下简称《规划》)。

《规划》是对上级国土空间总体规划的细化落实，是对李桥乡国土空间开发保护的总体安排和综合部署，是制定空间发展政策的指南，是乡域绿色高质量发展的空间蓝图，是村庄规划和实施国土空间用途管制的基本依据，是实施国土空间规划、开展各类国土空间开发保护建设活动的行动纲领。规划范围内凡涉及国土空间和自然资源保护利用的各项政策的制定，以及各类规划建设管理活动，均应符合本规划。



规划范围与期限

规划范围

乡域范围：李桥乡辖杨坝村、吴宁村、巴塞村、下寨村、周庄村、西沟村、东沟村等10个行政村，总面积118.09平方千米。

集镇范围：东至河湾村耕地，西至规划北环路，南至巴塞村居民住宅，北至河湾村乔木林地，总面积23.52公顷，其中，集镇区建设用地规模22.98公顷。

规划期限

规划期限为2021—2035年，近期至2025年，远期至2035年。



目 录

- 1 坚持目标引领，明确未来发展方向
- 2 统筹资源配置，优化国土空间格局
- 3 构建生态文明，保护绿水青山资源
- 4 加强乡村联动，巩固乡村发展体系
- 5 优化集镇布局，建设品质集镇空间
- 6 强化实施保障，提升空间治理能力





01

坚持目标引领

明确未来发展方向

- 1.1 发展定位
- 1.2 发展目标
- 1.3 空间策略

1.1 发展定位

“产融新风·乡土李桥”

种养循环农业现代化示范基地

+

区域优质农产品加工集贸中心

+

乡土生态休闲游首选地



1.2 发展目标

近期目标

- 初步形成现代种养繁育基地，种养融合循环农业及农畜产品加工初具雏形。
- 强化高庙村、东沟村与李桥水库等旅游资源的联动发展，打响李桥乡“焉支牧歌，高庙记忆”等生态文化旅游品牌，增加区域旅游影响力。
- 推进生态修复与国土综合整治，乡域生态环境改善，生态景观连续；
- 基础设施、公服设施逐步完善，乡村风貌大幅改善，工作岗位增加、人口回流，人民生活水平显著提高。

远期目标

- 区域内全面实现种养融合，高效、高产、绿色、有机的现代化循环农业；
- 李桥乡发展成地区间加工集贸中心、生态文化休闲旅游核心；
- 生态环境健康自然，生态景观独具魅力，土地利用集约高效；
- 基础设施、公服设施，城乡一体、均等化基本实现，乡村整体风貌初步实现现代化，全乡全体人民朝共同富裕迈出坚实步伐。



1.2 空间策略



严守底线约束，优化空间格局



强化区域协调，联动周边发展



夯实产业基础，强化产业品牌



统筹乡村发展，建设魅力乡镇



02

统筹资源配置

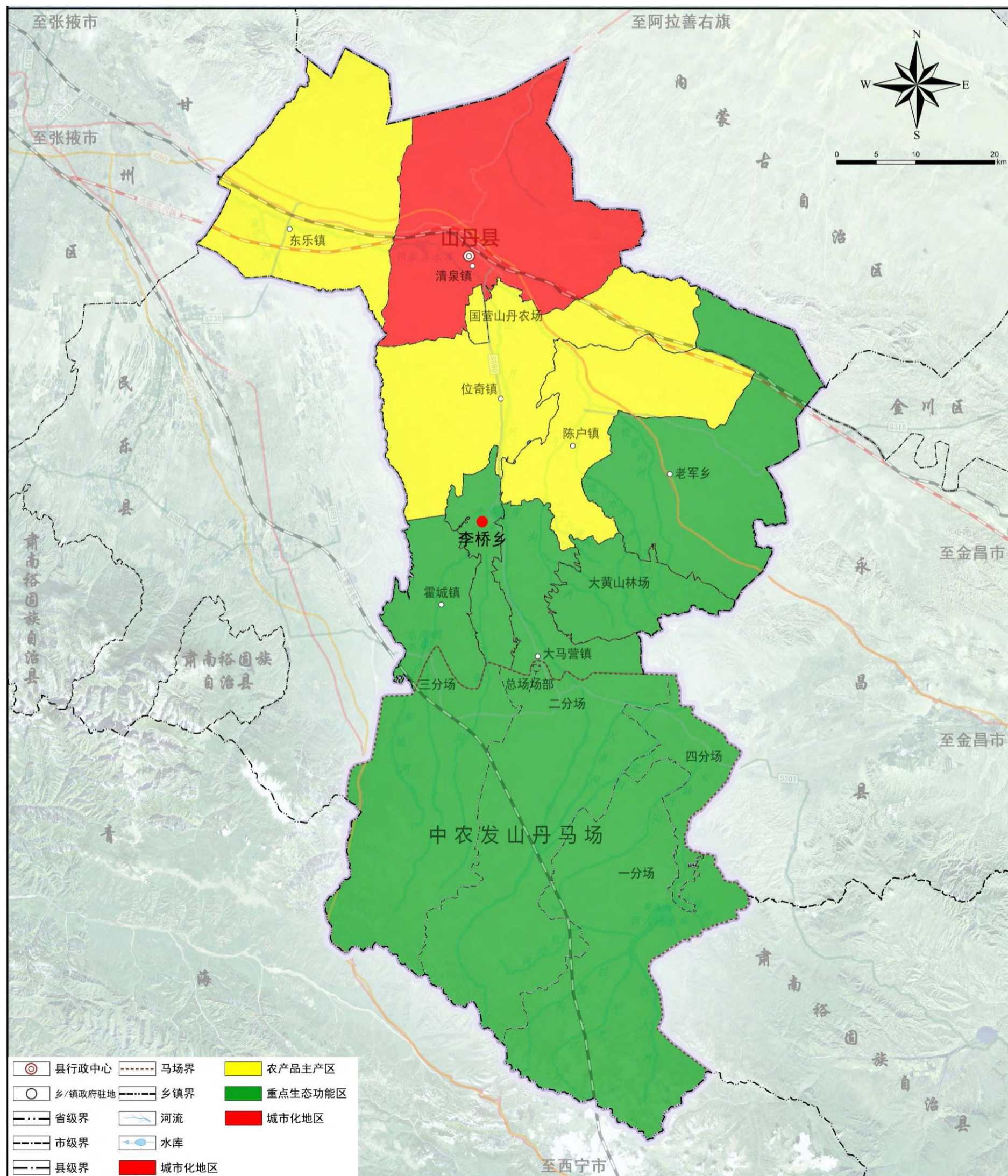
优化国土空间格局

- 2.1 落实主体功能区定位
- 2.2 严格落实三条控制线
- 2.3 优化国土空间规划分区
- 2.4 构建国土空间总体格局

2.1 落实主体功能区定位

重点生态功能区

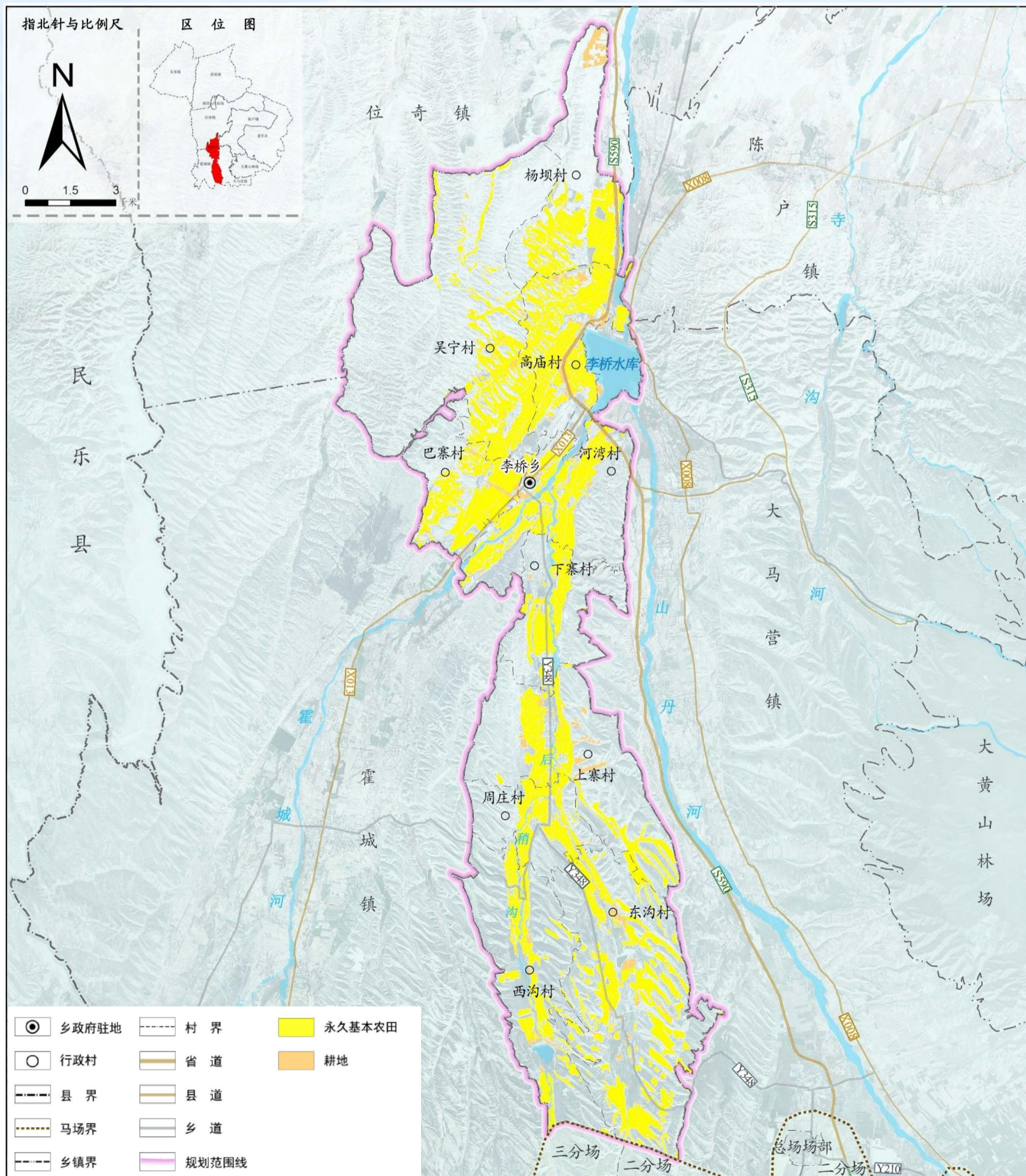
重点生态功能区是保障祁连山生态屏障功能以及维护生态系统服务功能、推进山水林田湖草沙系统治理、保持并提高生态产品供给能力的重要区域。



2.1 严格落实三条控制线

1 耕地保护目标:面积为2884.29公顷, 占乡域国土空间总面积的24.42%

2 永久基本农田:面积为2612.57公顷, 占乡域国土空间总面积的22.12%



2.3 优化国土空间规划分区

一级规划分区

二级规划分区

保护与保留

生态控制区

生态保护区

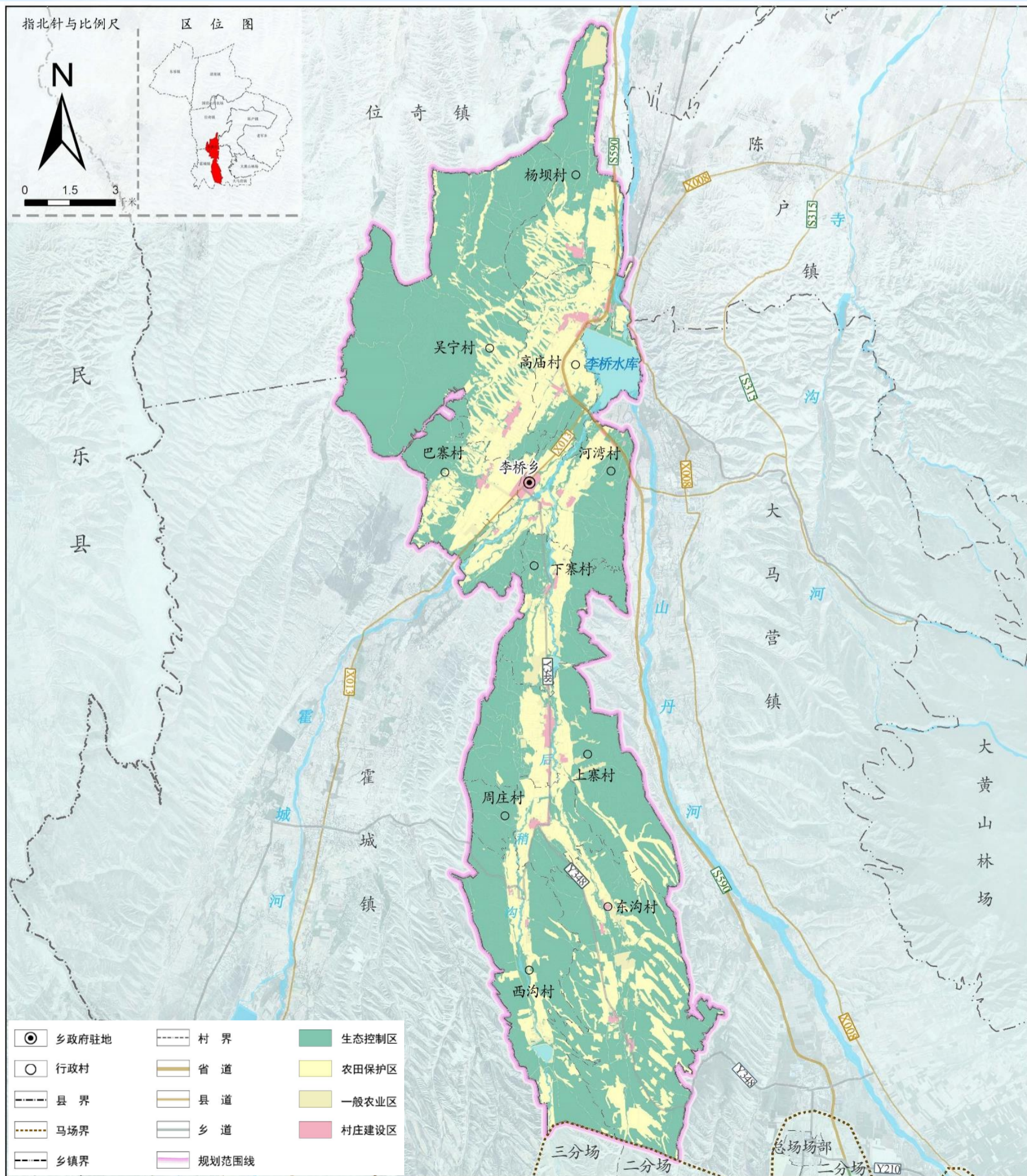
农田保护区

农田保护区

开发与利用

乡村发展区

村庄建设区
一般农业区



2.4 构建国土空间总体格局

构建“一带三心、一轴三区”的国土空间规划总体格局

一带三心

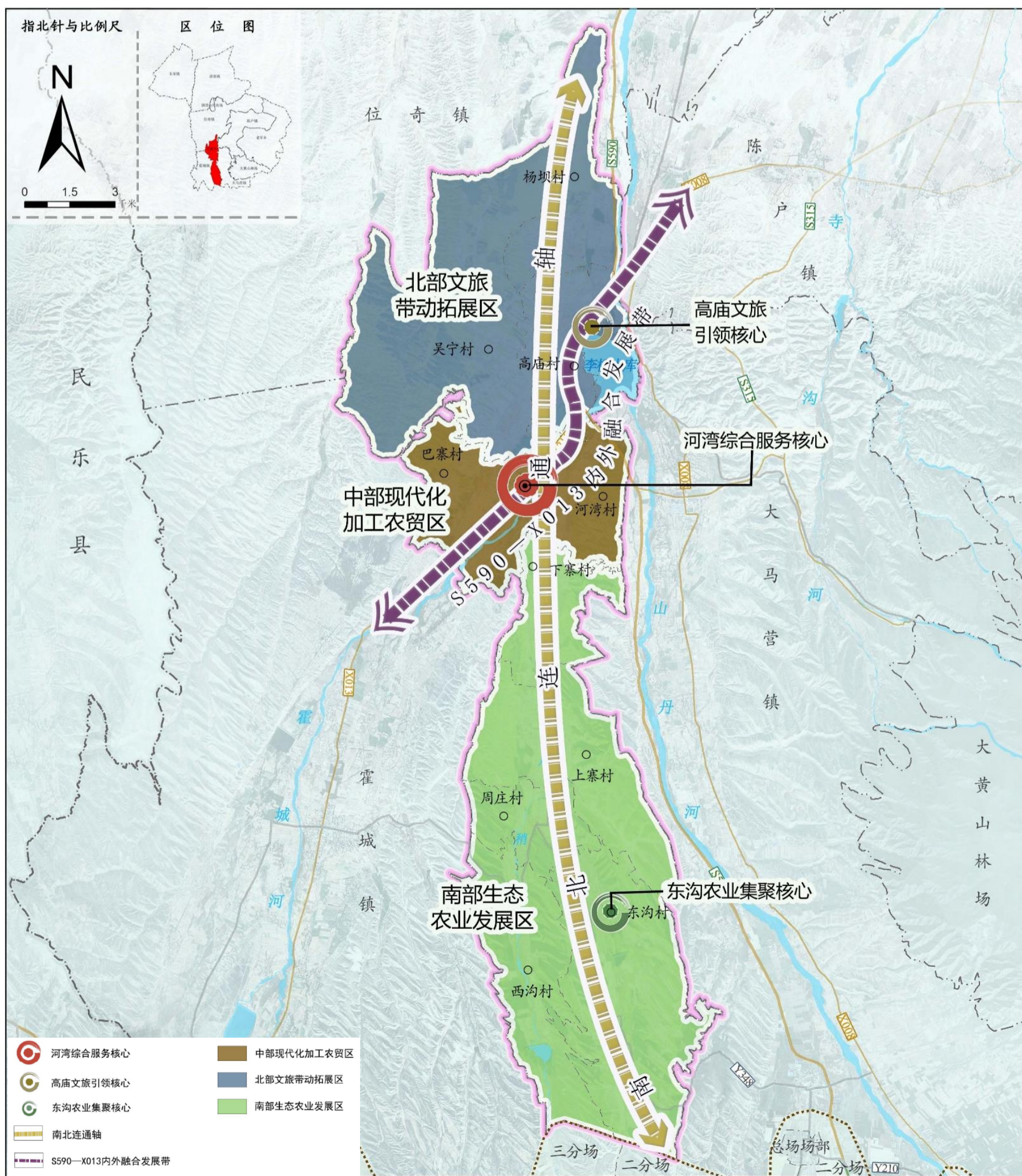
一带：S590—X013内外融合发展带

三心：河湾综合服务核心、高庙文旅引领核心、东沟农业集聚核心

一轴三区

一轴：南北连通轴

三区：北部文旅带动拓展区、中部现代化加工农贸区、南部生态农业发展区





03

构建生态文明

保护绿水青山资源

3.1 强化资源保护与利用

3.2 推进国土空间生态修复

3.1 强化资源保护利用

耕地资源保护与利用

坚持最严格的耕地保护制度，加强耕地数量、质量、生态“三位一体”保护，严格落实耕地“占补平衡”政策。落实耕地保护目标2884.29公顷（4.33万亩），永久基本农田保护面积2612.57公顷（3.92万亩）。



水资源保护与利用

落实水资源保护利用措施及水利基础设施建设要求。严控水资源利用上限，强化水资源保护，提升水环境质量。



林地资源保护与利用

加强乡域林地资源保护与优化，加快推进乡域北部造林绿化建设，改善林地结构，增强森林生态系统的整体功能。规划至2035年，森林覆盖率完成上级下达指标。



草地资源保护与利用

严格草地用途管制，推动草地资源补充，合理利用草地资源，坚持用养结合，加强破坏草地的恢复。规划至2035年，天然草原生态环境明显改善，草原综合植被盖度不低于上级下达指标。



湿地资源保护与利用

加强境内山丹河、李桥水库综合整治与修复，提升水生态系统质量和稳定性，维护和修复湿地生态功能。



3.2 推进国土空间生态修复



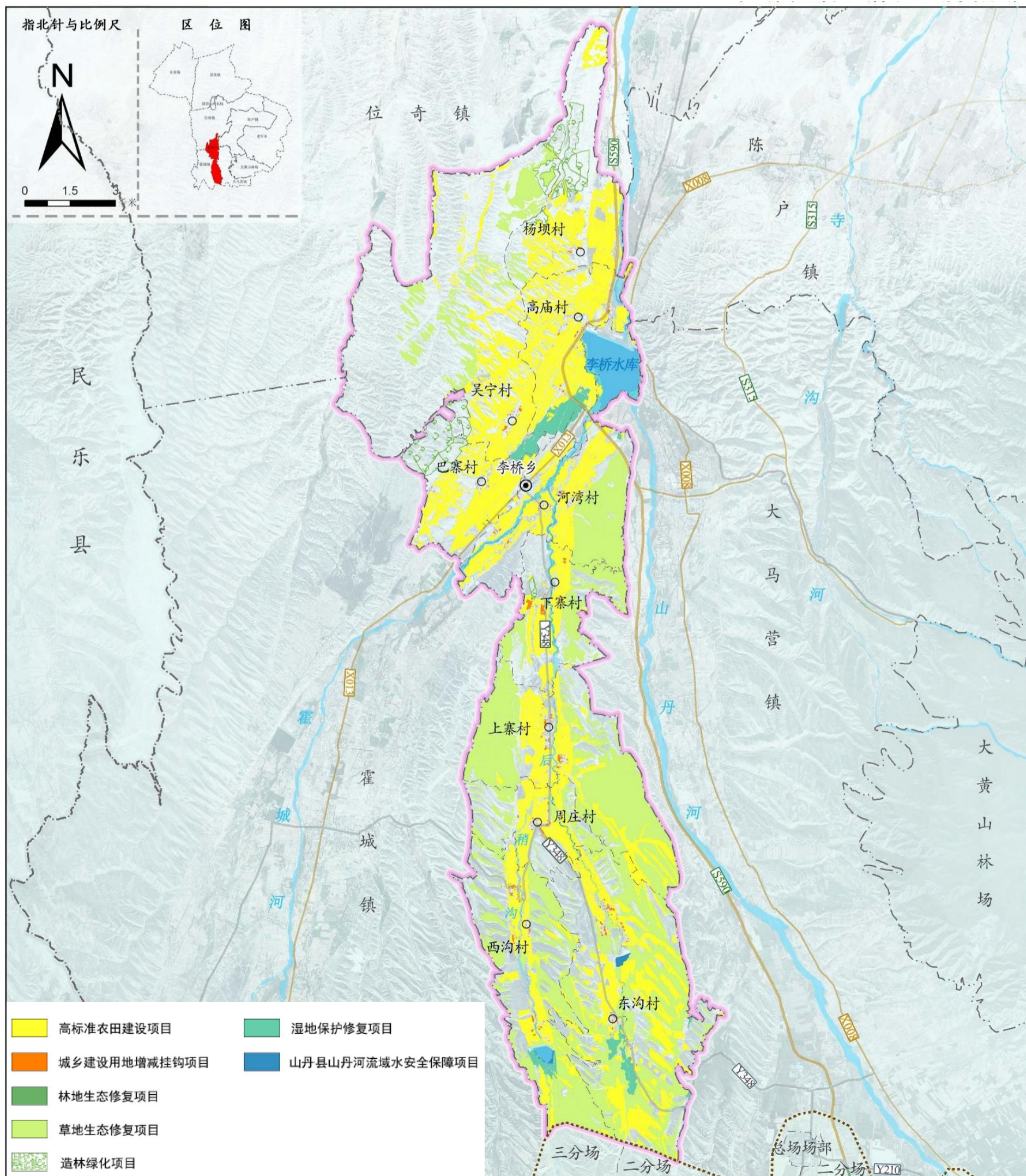
整治方向

- 农用地整理
- 建设用地整治
- 生态修复



整治工程

- 高标准农田建设工程
- 农村建设用地复垦工程
- 山水林田湖草综合生态修复





04

加强乡村联动

巩固乡村发展体系

- 4.1 产业提质升级
- 4.2 统筹城乡发展
- 4.3 综合交通规划

- 4.4 设施配套布局
- 4.5 综合防灾减灾

4.1 产业提质升级

产业发展定位：

区域绿色有机农产品供应基地

区域优质农产品加工集贸中心

区域生态、休闲、文旅新地标

产业发展体系：

发挥农业和生态优势，构建“1+2”的产业体系。

1个核心：农牧业

2个辅助：旅游业、现代服务业



4.1 产业提质升级

构建“一轴一带、一心两副、三区多点”的产业空间布局

一轴

一带

一心

两副

三区

多点

乡域横向产业
振兴发展轴

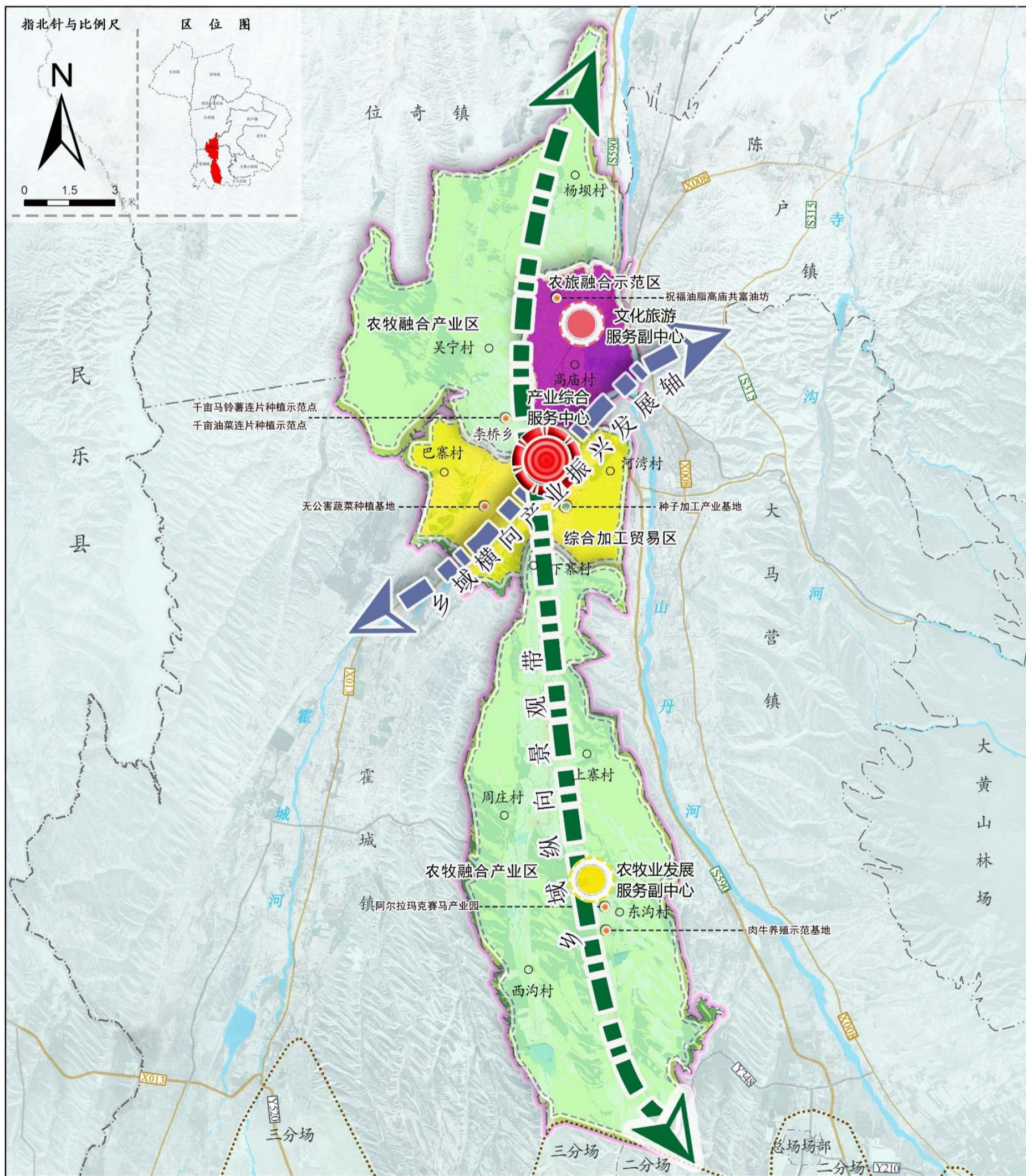
乡域纵向景观
观带

产业综合服务
中心

农牧业发展
服务副中心、
文化旅游服
务副中心

农旅融合示范
区、综合加工
贸易区、农牧
融合产业区

千亩马铃薯连
片种植示范点、
千亩油菜连片
种植示范点.....



4.2 统筹城乡发展

构建“1+2+7”的三级乡村等级结构

1 集镇

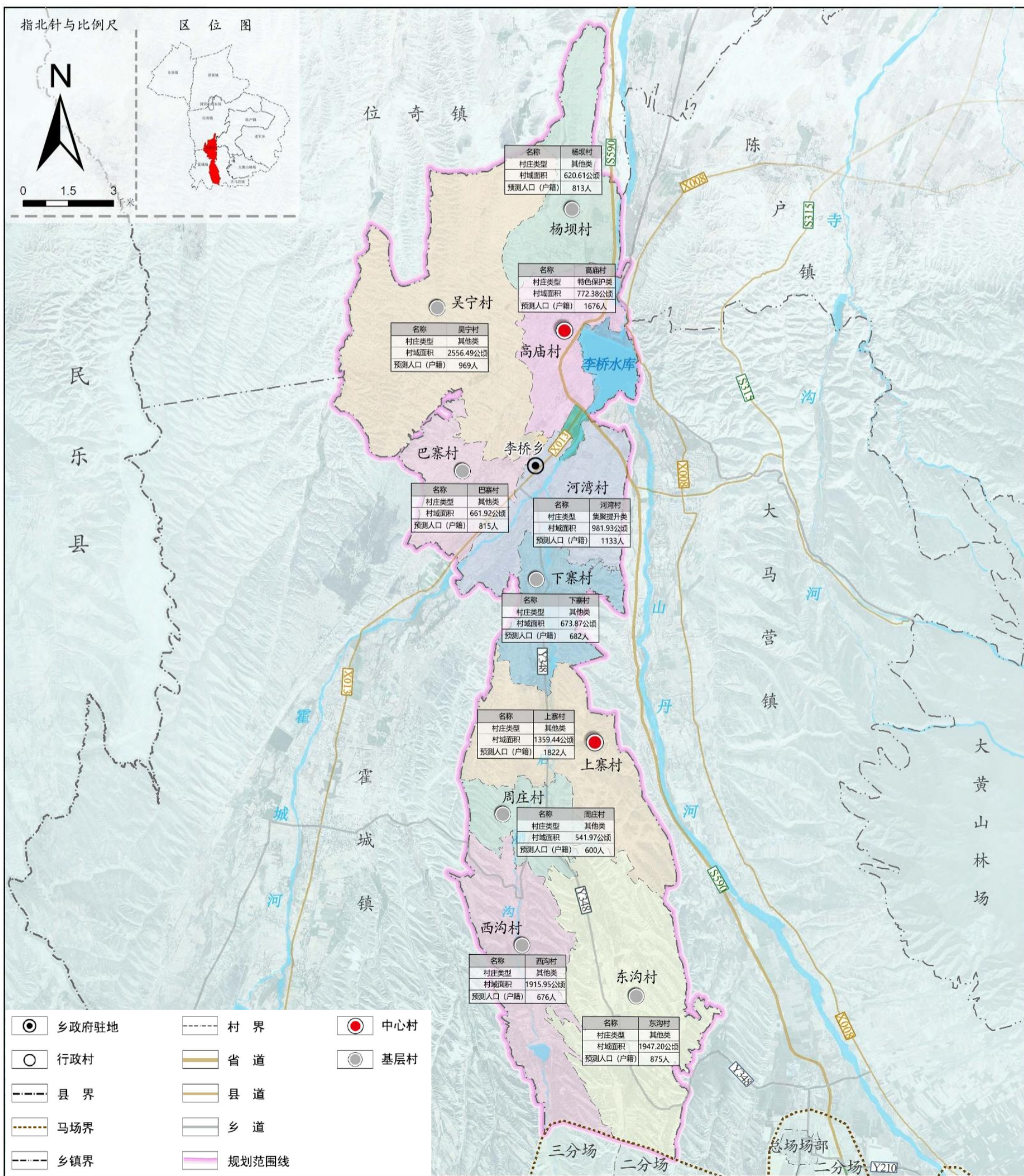
2 中心村

7 基层村

河湾村

高庙村、上寨村

杨坝村、吴宁村、巴塞村、下寨村、周庄村、西沟村、东沟村



4.3 综合交通规划

构建“1±2±1”的综合交通网络

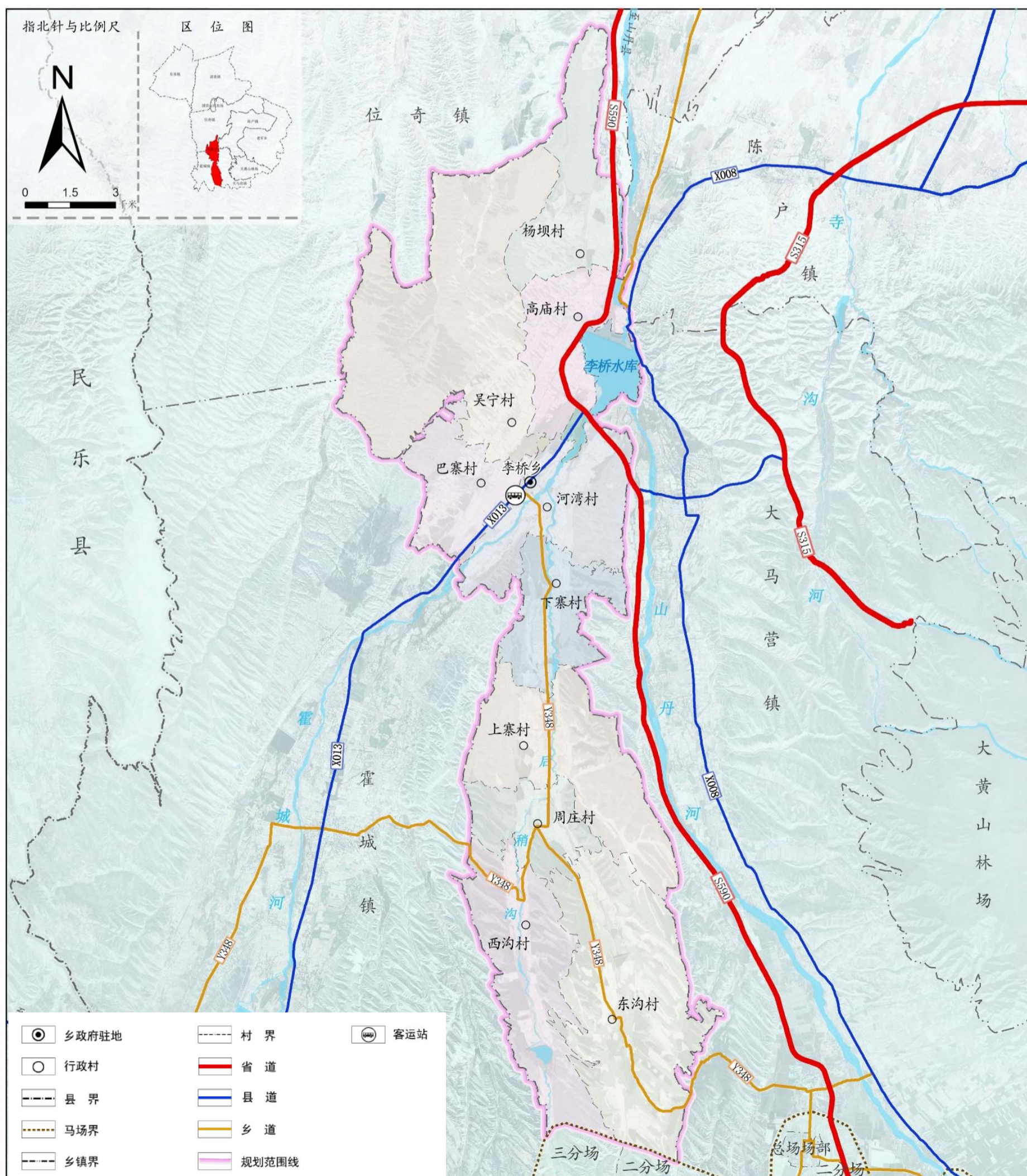
1条省道——S590线

2条县道——X013、X008

1条乡道——Y348



优化路面结构，提高路网等级，增强运输服务能力，形成“网络全乡、四通八达、出行便利、货畅其流”的乡村交通环境。



4.4 设施配套布局

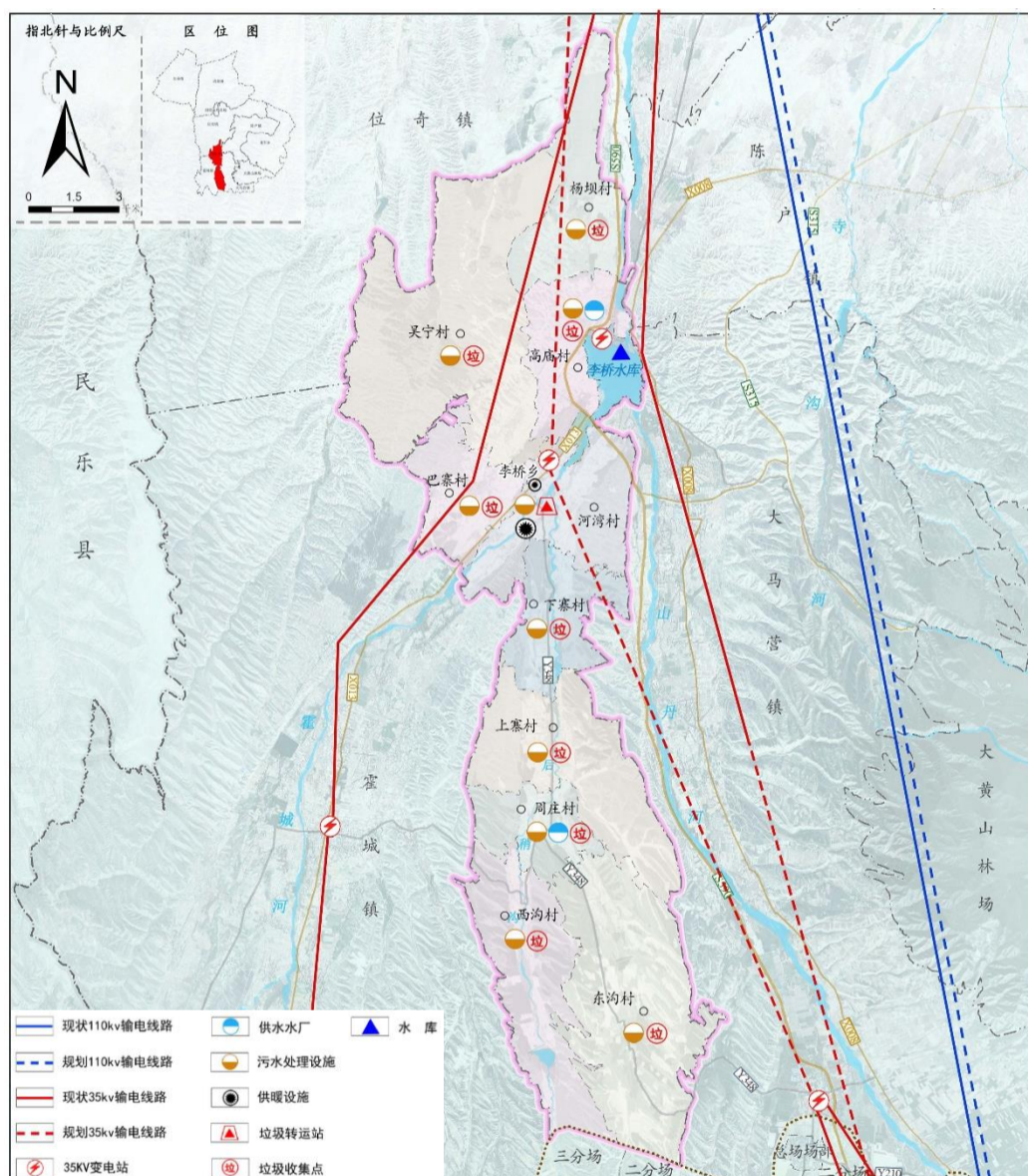
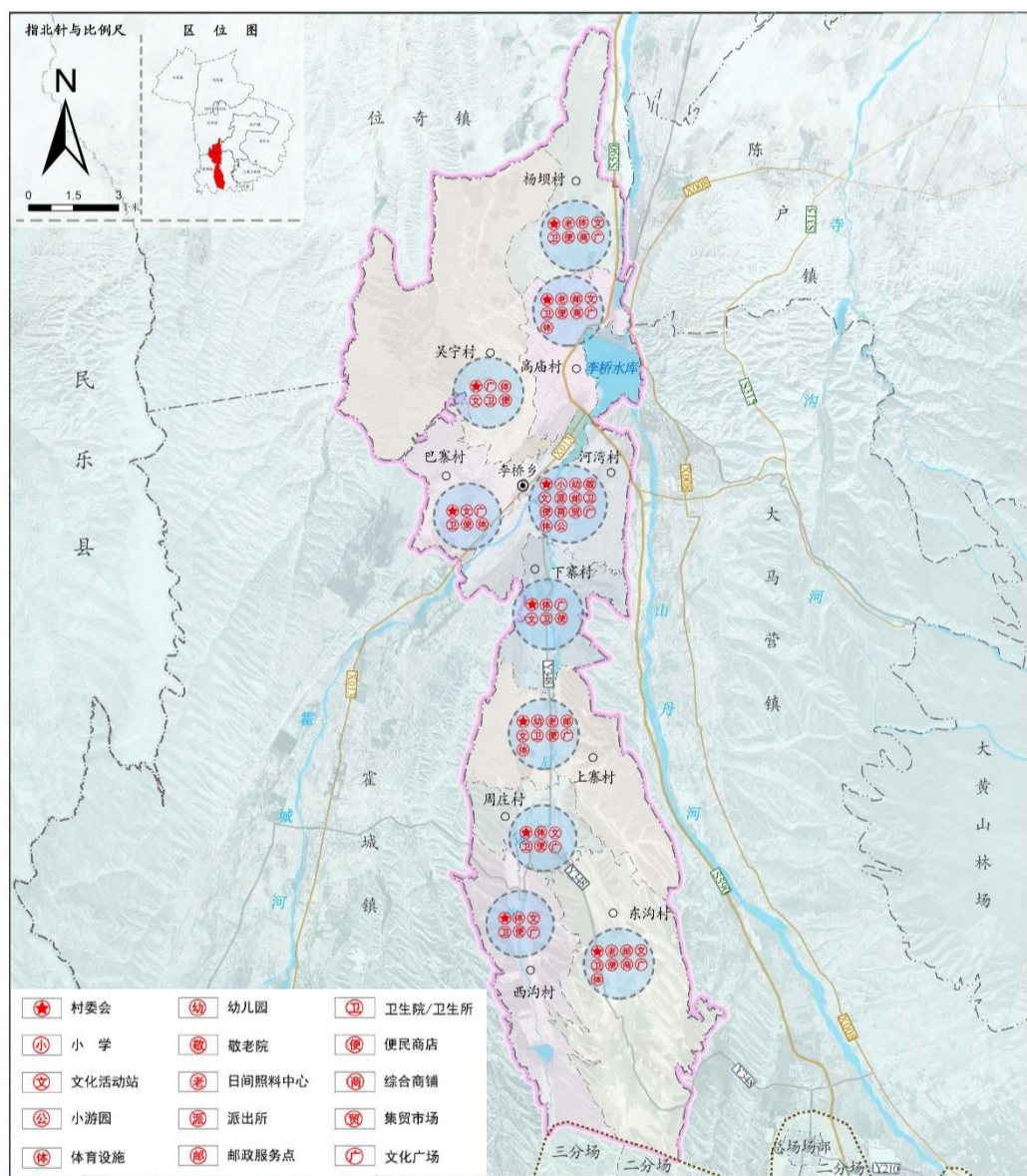
提质优化公服设施，推进建设基础设施

公共服设施配套

落实“乡村生活圈”理念，按照集镇区-村庄级两级结构，统筹乡村公共服务设施资源配置，补齐各级公共服务设施短板，构建“集镇区-中心村-基层村”三级生活圈体系。

镇村基础设施配套

按照全域覆盖、分类布局、方便实用的原则，实施区域联合供水，采用“分散为主、适度集中、就近还田”的污水处理模式，补齐乡村各类市政设施短板。



4.5 综合防灾减灾

提高综合防灾减灾水平，完善防灾减灾设施

平战结合、平灾结合、预防为主、反应快速、策略有效

规划
目标

完善防灾减灾应急系统

建设防灾减灾体系

全面提升综合防灾减灾能力

防洪排涝规划



严格按照《防洪标准（GB50201-2014）》，集镇按照20年一遇防洪标准，行政村按照10年一遇除涝标准治理，完成河道清淤。

坚持贯彻“预防为主、防消结合”的消防工作方针，建立健全消防自救组织，完善消防自救设施设备，提高全乡火灾防御能力。



地质灾害防治规划



建立完善地质灾害应急处置与救援系统，建立完善地质灾害应急处置与救援系统，加大地质灾害勘察、治理和搬迁避让。

全乡按照VII度设防，对于生命线及重大工程提高一级设防。以乡政府为核心，建立全乡防震减灾指挥中心，加强对建设工程抗震设防的管理。





05

优化集镇布局

建设品质集镇空间

- 5.1 完善功能结构
- 5.2 优化用地布局
- 5.3 健全支撑体系

5.1 完善功能结构

形成“一轴三区”的功能结构

一轴

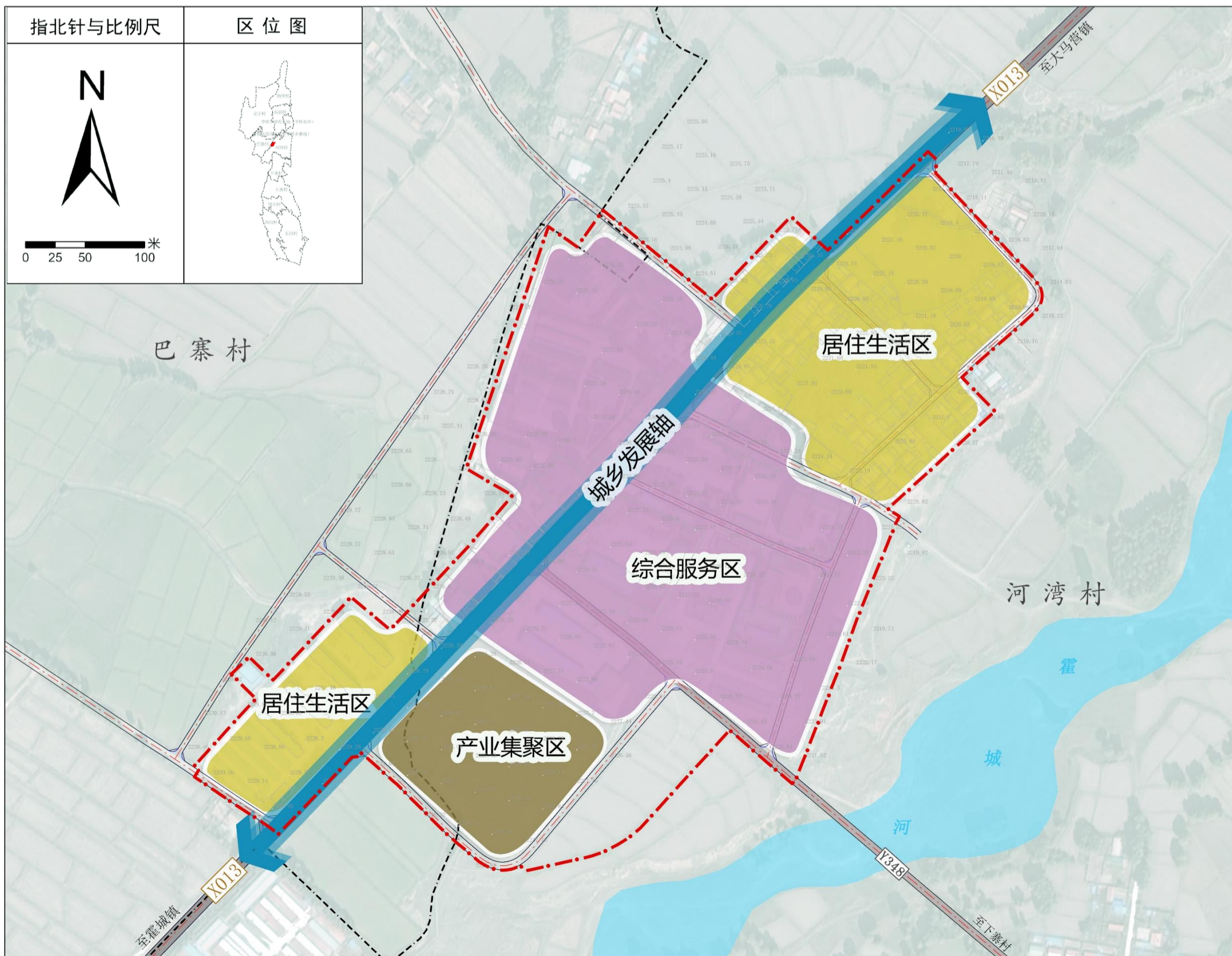
以X013为依托的南北向城乡发展轴

三区

综合服务区

居住生活区

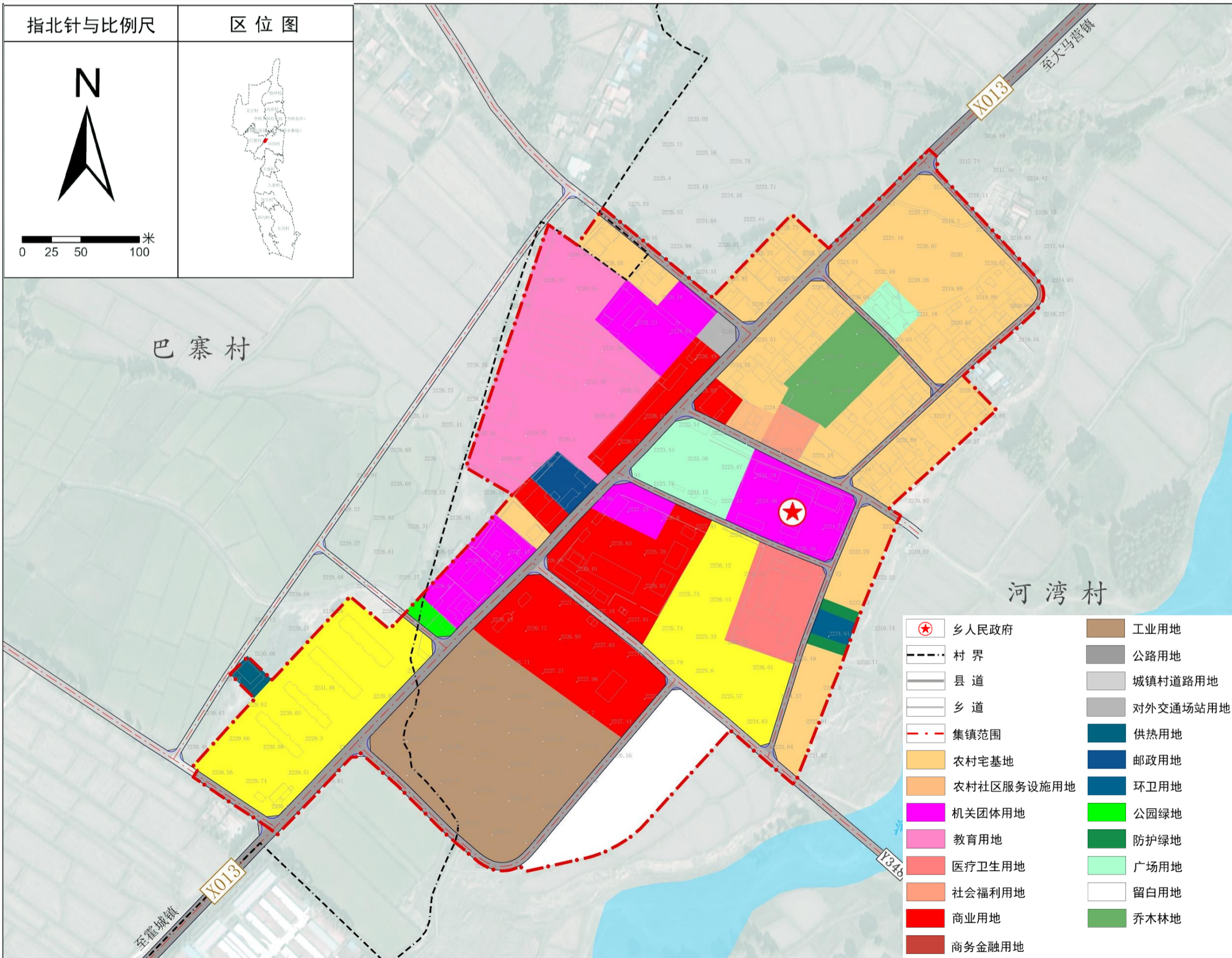
产业集聚区



5.2 优化用地布局

控制规划区发展规模，稳定现有空间框架，形成紧凑集约高效的布局特色

集镇规划以功能完善为核心，综合考虑建设现状、交通联系、地形地貌等因素，调整用地结构，适度集聚集中，明确行政服务、商贸物流、现代生活等主导功能区；统筹区域内公共资源配置，填平补齐短板，连通水系，打造景观节点，改善人居环境，提升集镇品质。

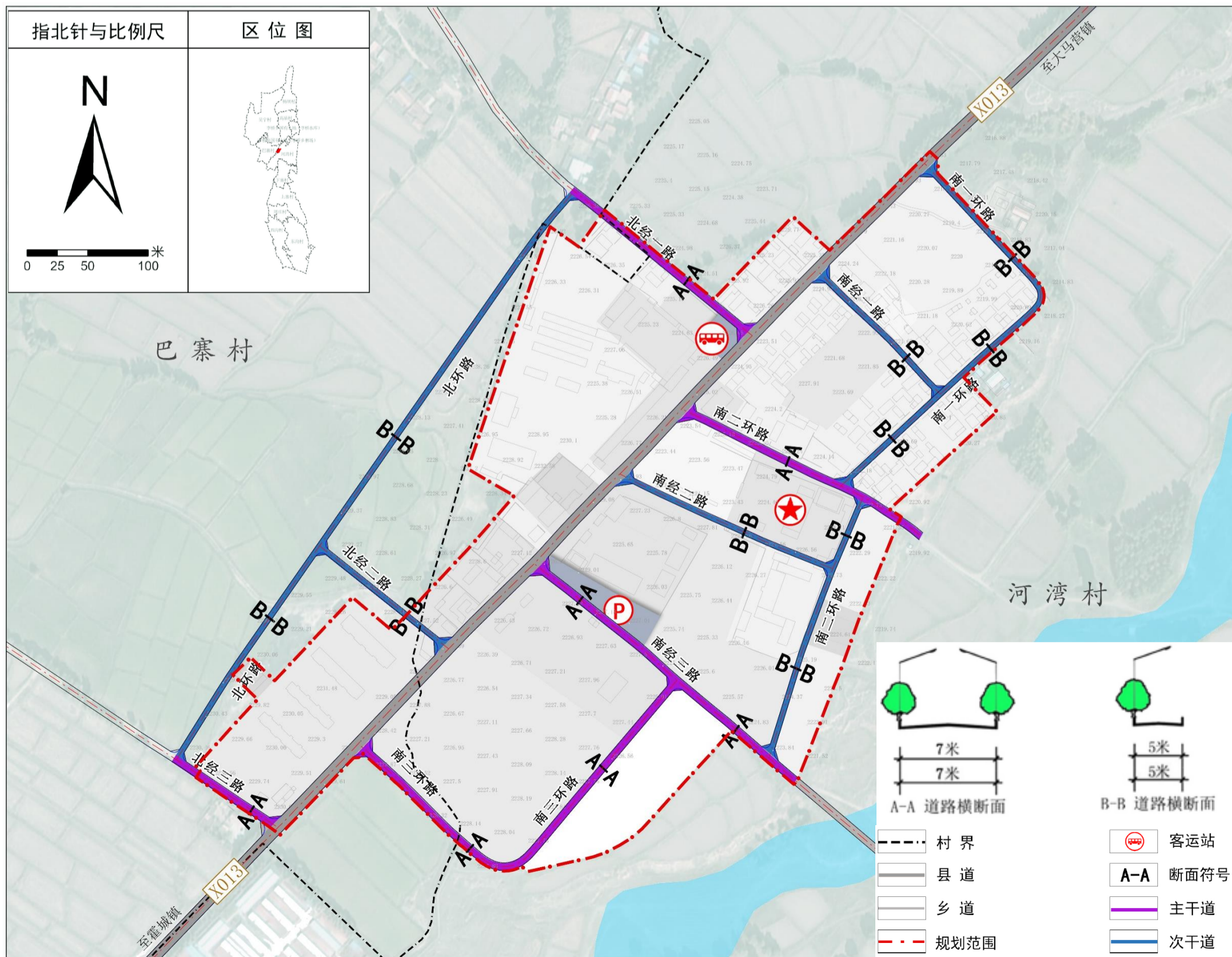


5.3 完善支撑体系

◆ 道路交通

形成“三纵多横”的路网结构

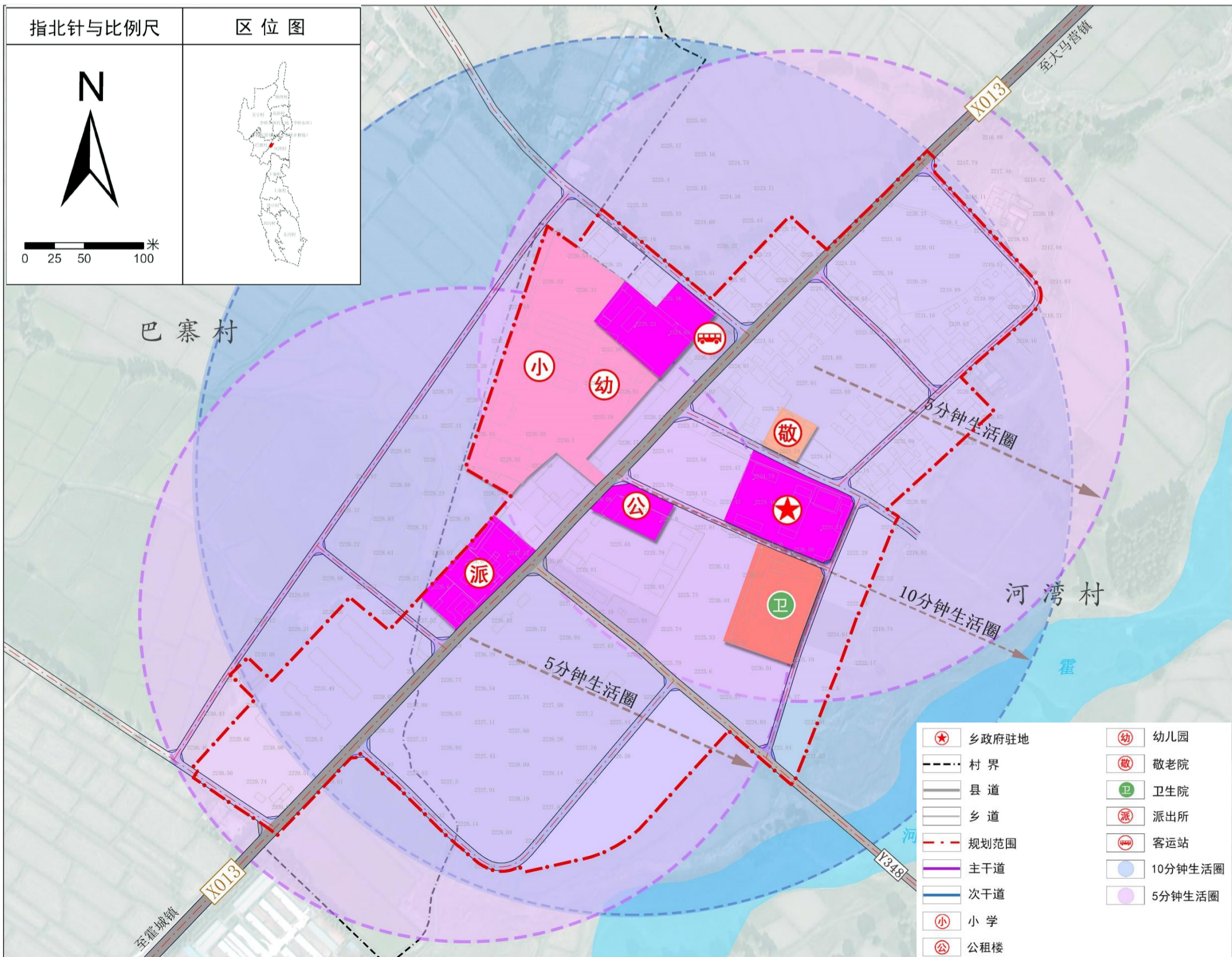
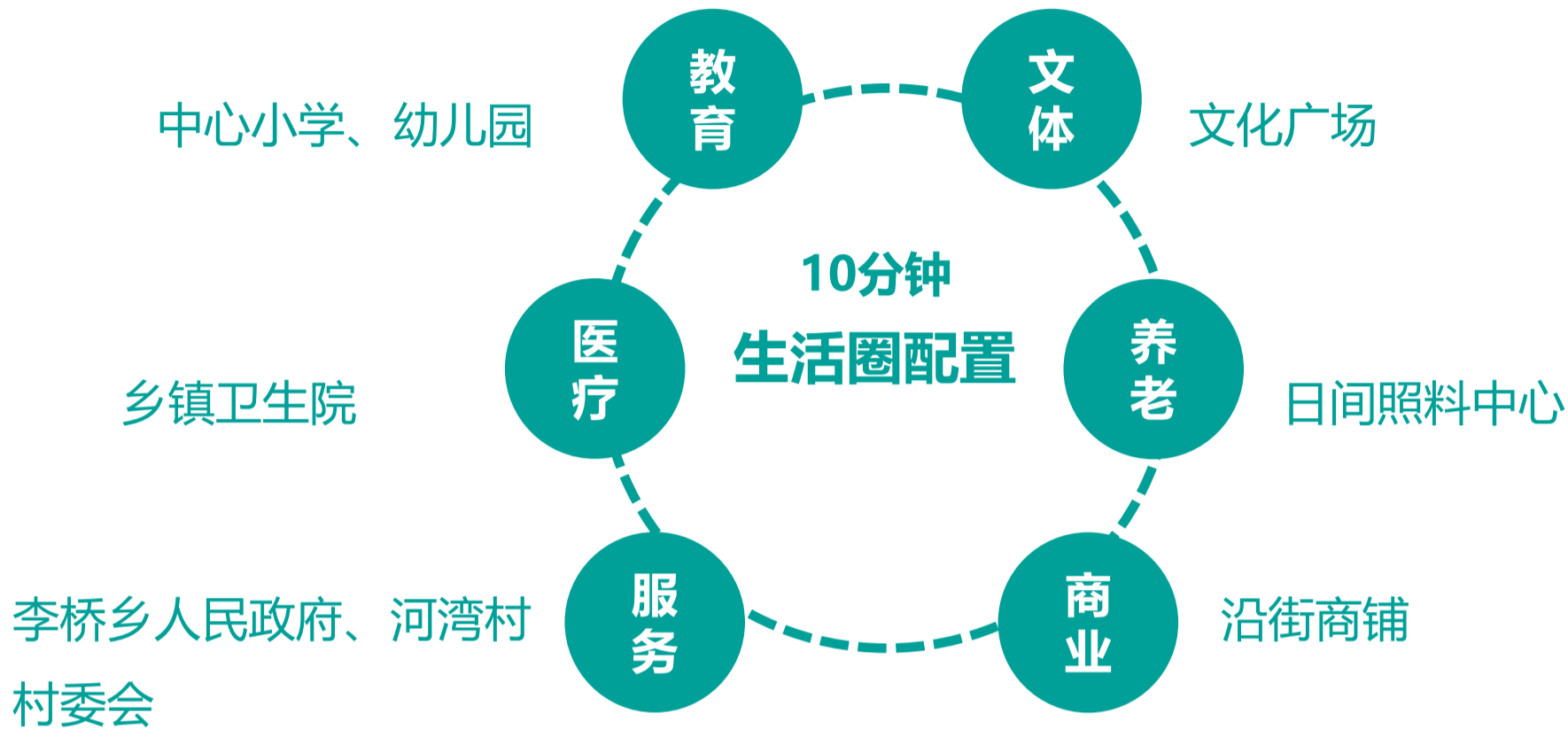
- **过境路：** X013，道路红线宽10米，人车分离，两侧各设1.5米的人行道
- **干路：** 北经一路、北经三路、南三环路、南经三路、南二环路等，道路红线宽7米。
- **支路：** 北环路等诸多道路，道路红线宽5米。
- **交通设施：** 规划公共停车场1处，规划设置汽车站1处。



5.3 完善支撑体系

◆ 公共服务设施

构建“5—10”分钟的城镇生活圈体系



5.3 完善支撑体系

◆ 市政设施

补足市政设施短板，提升居民生活品质

供水规划



继续沿用现状供水水源，集镇以北接自霍城镇西沟水厂，集镇以南接自马营供水管线，规划在集镇区对两套供水管网实施连通。

规划保留李桥乡污水处理厂，采用一体化处理模式，污水管道采用重力流方式，干管采用DN300管径，支管DN200管径。



排水规划

电力规划



电源接自乡政府东北方向35KV变电站，规划供电线路采用直埋敷设方式，沿干支路敷设。

规划保留学校前的邮政所，进一步完善邮政服务体系，全面提高邮政通信能力和服务水平。



电信规划

环卫规划



采用“户分类—村收集—县转运—市处理”的垃圾处理模式，垃圾中转站1处。



06

强化实施保障

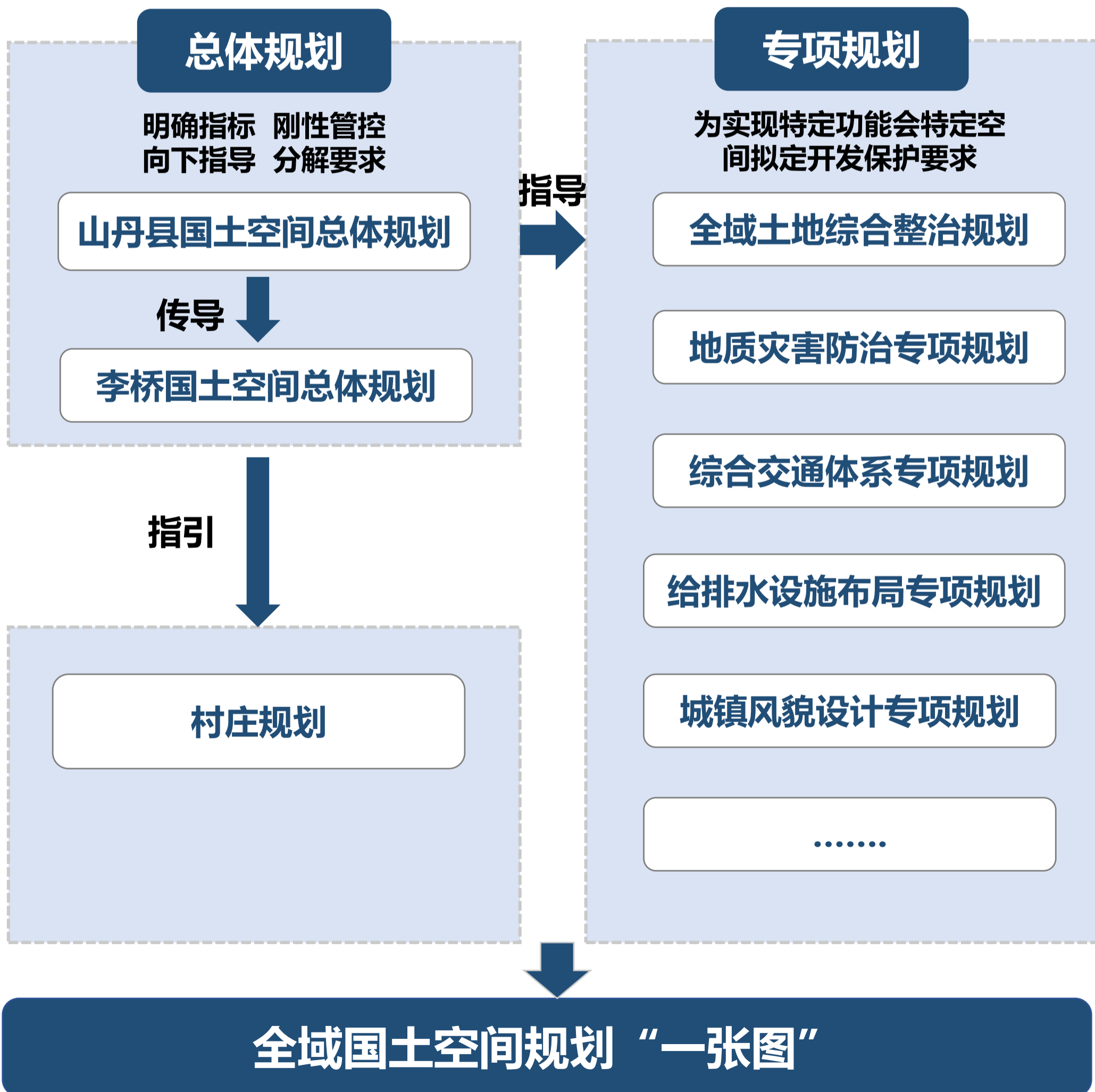
提升空间治理能力

6.1 强化规划引导

6.2 完善规划实施保障机制

6.1 强化规划引导

建立健全以“**县级总体规划—乡镇级总体规划—村庄规划**”为主线，**专项规划**为补充的国土空间规划体系。通过**控制线管控、用途管控、指标管控、清单管控**等方式，将总体规划刚性内容层层落实，指导具体空间利用和项目建设。



6.2 完善规划实施保障机制

加强党的领导

落实党委和政府规划管理主体责任，充分发挥党总揽全局、协调各方的领导核心作用，始终把党的领导贯穿到国土空间规划编制、审批和实施管理全过程各领域各环节。坚持“多规合一”，不在国土空间规划体系之外另设其他空间规划。强化规划严肃性，规划一经批准，任何部门和个人不得随意修改、违规变更。加强领导干部的国土空间规划管理培训，确保依法实施规划。

加强规划实施监督

建立健全国土空间规划委员会制度，发挥对国土空间规划编制实施管理重大问题、重要事项的统筹协调作用。将规划评估结果作为规划实施监督和年度考核的重要依据。基于国土变更调查成果，实施耕地保护一年一考核。建立健全规划监督、执法、问责联动机制，创新监管手段，强化监督信息互通、成果共享，形成各方监督合力。加强纪检监察部门机关监督，对失职失责的领导干部依规依纪依法严格问责、终身追责。

推进社会公众参与

加强规划法规和规划知识宣传普及，完善规划信息、公开、宣传发布等制度。搭建多方参与规划实施的平台，鼓励和引导社会组织成为代表公众参与规划实施的主体，引导公众积极为李桥乡的发展建言献策。探索建立多方协商、共建共治的社会自治方式，引导和鼓励群众参与规划制定、决策和实施。

“一张图”信息系统

与市县统筹建立健全国土空间规划“一张图”实施监督信息系统，形成“多规合一”、图数一致、坐标吻合，上下一体的国土空间规划“一张图”。基于国土空间规划“一张图”实现空间规划编制、审批、实施、监督等全过程在线管理。

热忱期待您的参与，欢迎您来建言献策！

注：本次公示成果为规划草案，最终规划以批复为准。

部分图片来源于网络，如涉及版权问题，情与山丹县自然资源局、李桥乡人民政府联系。