

《山丹县位奇镇国土空间总体规划（2021—2035年）》 （草案）公示



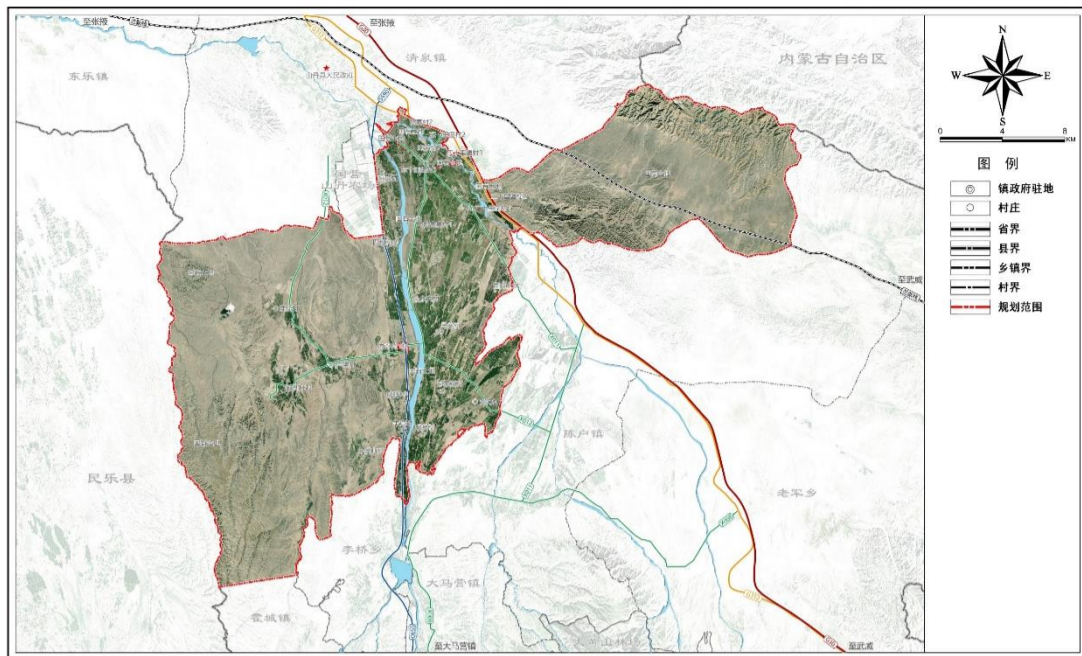
山丹县位奇镇人民政府

2024年11月

1 规划范围与期限

本规划范围包括镇域和镇区两个层次。镇域规划范围为山丹县位奇镇行政辖区内的陆域空间；镇区规划范围为镇区城镇开发边界范围，面积31.60公顷。

规划基期为2020年，规划期限为2021—2035年，近期到2025年，远景展望到2050年。



规划范围示意图

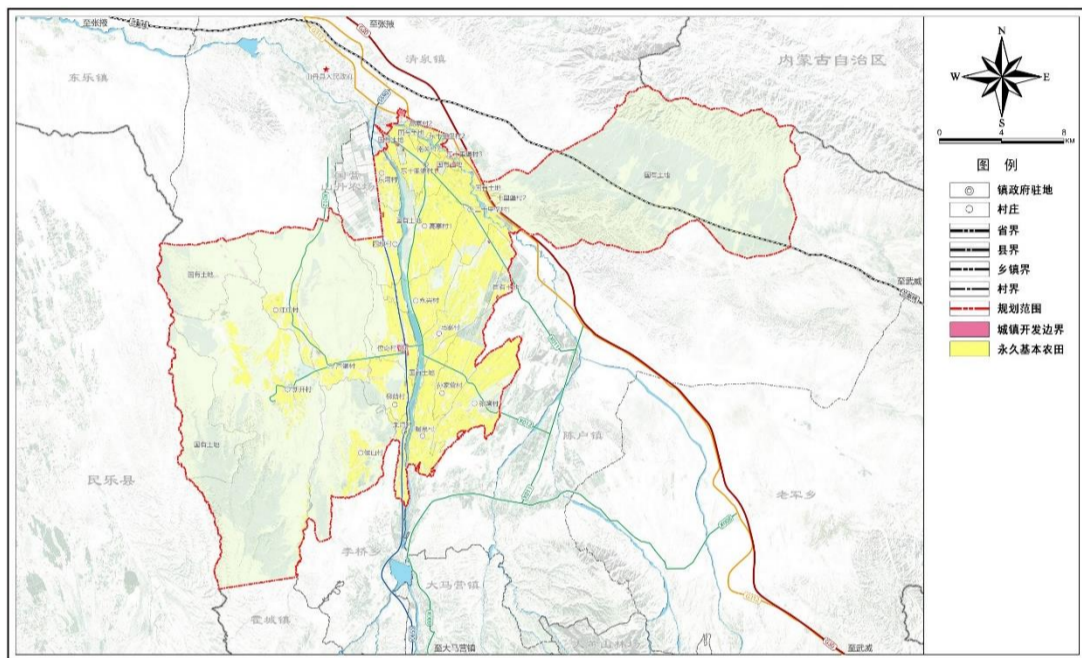
2 上位规划传导

严格落实《山丹县国土空间总体规划（2021—2035年）》下达的位奇镇耕地保护目标、“三条控制线”及主体功能区传导。

耕地保护目标：**11978.89公顷**

(17.97万亩) 永久基本农田：**11196.19公顷**
(16.79万亩) 城镇开发边界：**68.96公顷**
(0.10万亩)

山丹县国土空间总体规划确定位奇镇主体功能区为**农产品主产区**。



镇域国土空间控制线规划图

3 规划定位与目标

总体定位为：**山丹县重点镇、山丹县农产品主产区、山丹县农牧产业示范基地。**

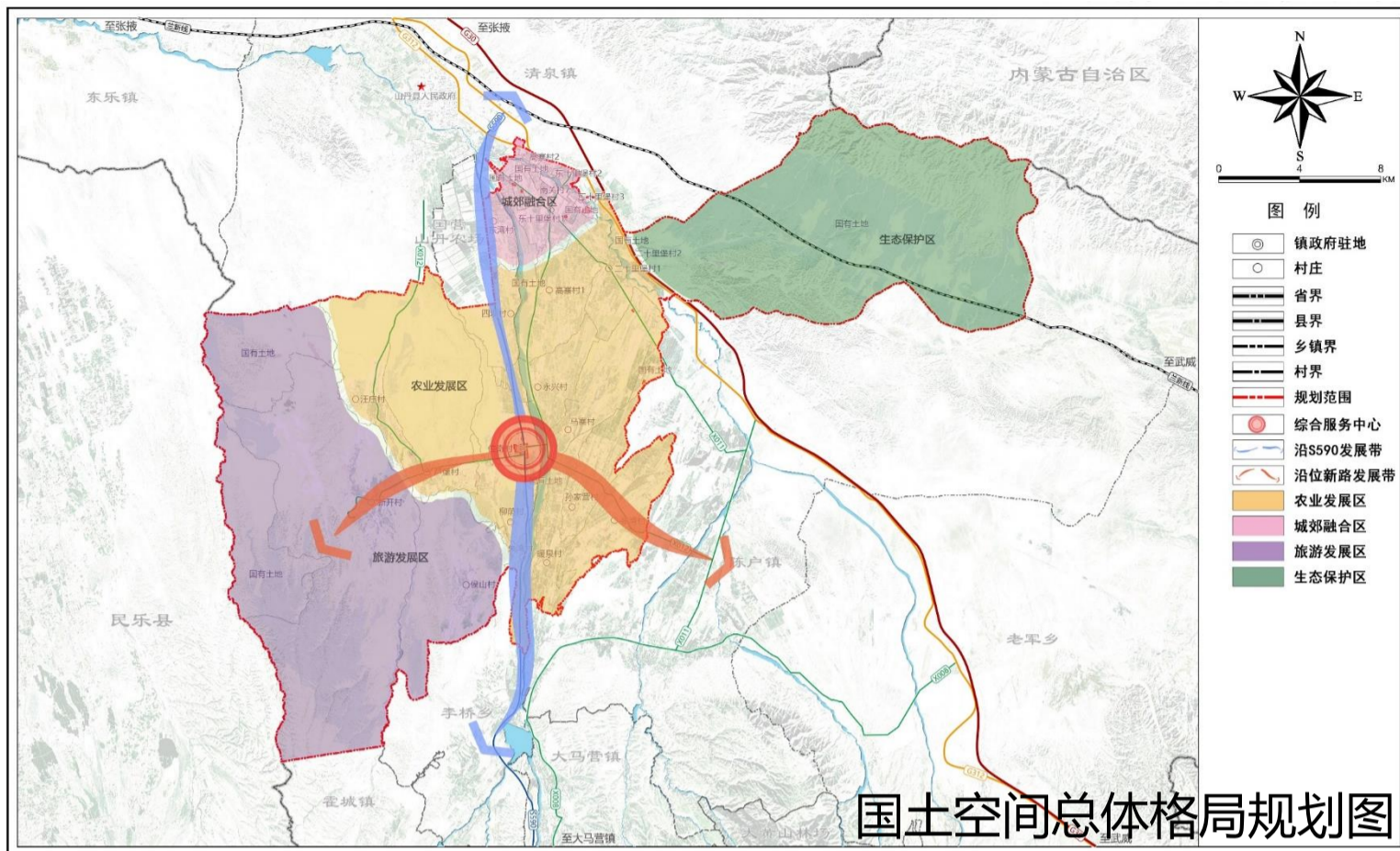
镇区核心功能定位：**位奇镇政治、经济、文化中心；山丹县域重点镇；县域中部部重要的商贸物流集散地；镇域现代农业、特色农副产品加工业和商贸服务业承载地；以农业产业集聚示范及商贸服务为主的商贸型城镇。**

近期目标（至2025年）：国土空间利用效率进一步提升，常住人口城镇化率进一步提升，城镇布局不断集聚，结构体系逐步完善，国土空间利用不断集约高效，耕地资源得到有效保护，建设用地规模和水资源利用总量得到有效控制；国土空间品质进一步提升，区域内公共服务和基础保障设施建设进一步完善，城市精细化管理水平进一步提高。

远期目标（至2035年）：生态环境根本好转，公共服务体系优质均衡，乡村振兴取得决定性进展，城乡居民生活水平差距显著缩小，国土空间治理体系和治理能力现代化水平基本实现，形成生产空间集约高效、生活空间宜居适度、生态空间山清水秀，安全和谐、富有竞争力和可持续发展的国土空间格局。

4 国土空间开发保护格局

构建“一心、两带、四区”的国土空间总体格局。



一心：即以位奇镇镇区为核心，打造集行政、商业、文化、居住等功能于一体的综合服务中心。

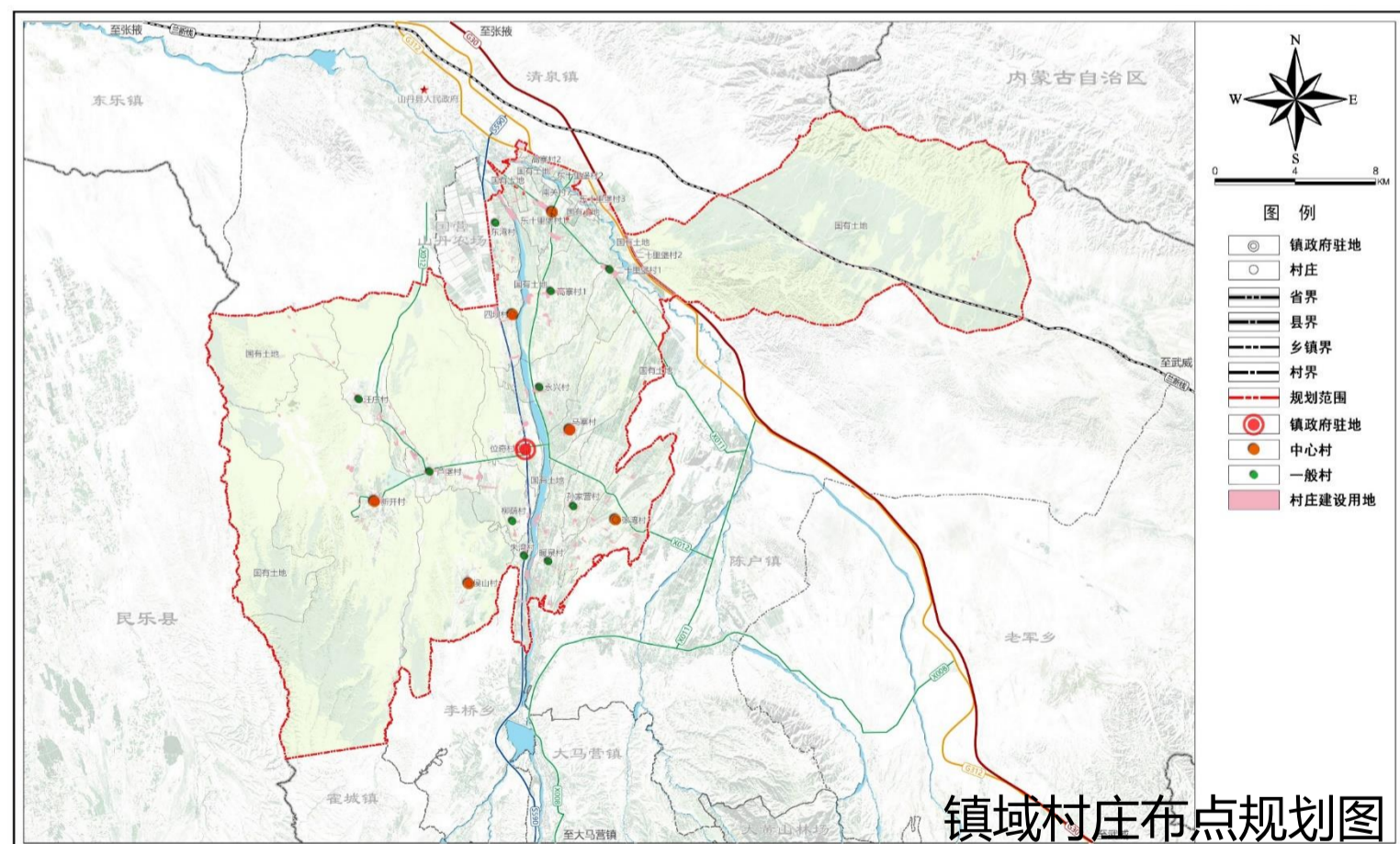
两带：即沿S590形成的镇域村庄发展带，及沿位新路、位陈路形成的村庄发展带。

四区：即中部农业发展区、北部城郊融合区、西部旅游发展区及东部生态保护区。

5 镇村统筹发展

村庄分类

落实县级规划村庄分类结果，位奇镇村庄分类包括2类，分别为集聚提升和其他类村庄。其中：集聚提升类村庄6个、其他类村庄11个。



镇村体系

规划形成“镇区—中心村—一般村”三个层次的镇村体系。

镇区：即位奇镇政府所在地。**中心村：**共7个，分别为位奇村、十里堡村、四坝村、新开村、马寨村、侯山村、张湾村。**一般村：**共10个，分别为东湾村、高寨村、二十里堡村、汪庄村、芦堡村、永兴村、柳荫村、孙家营村、朱湾村、暖泉村。

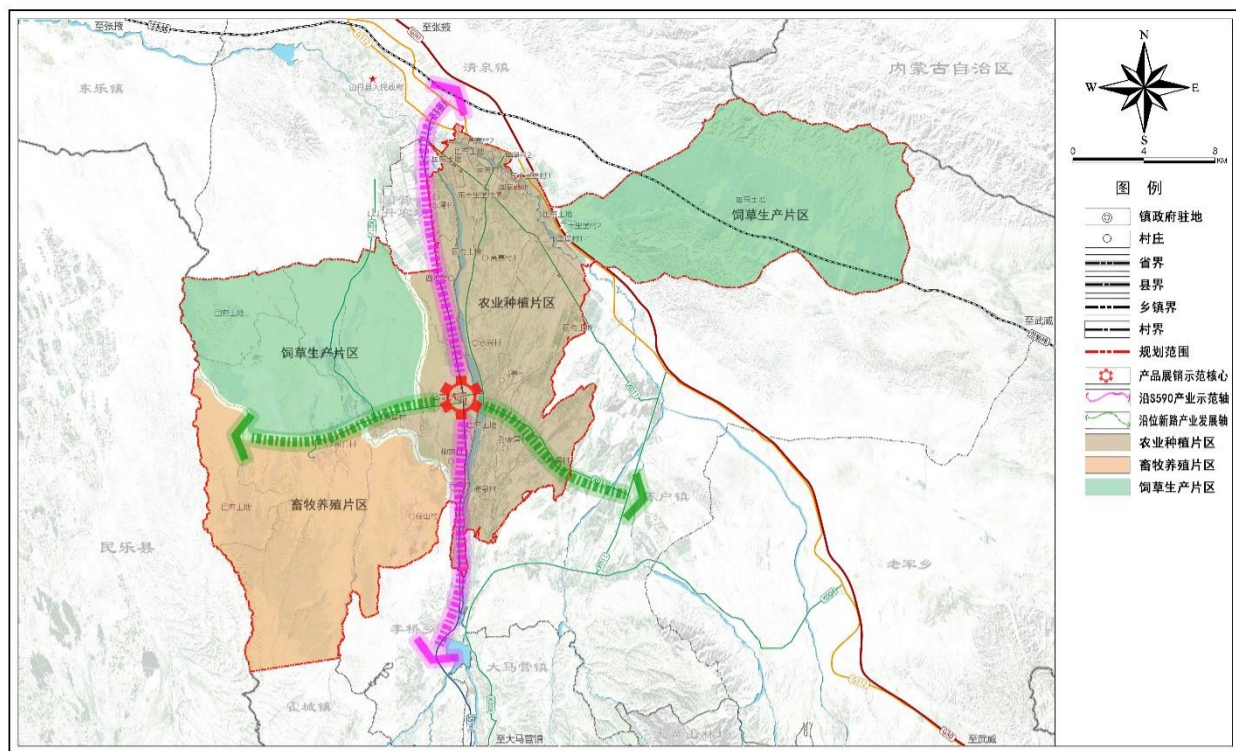
6 产业发展布局

构建“**一心、两轴、四片区**”的国土空间总体格局。

一心：镇域农产品展销示范核心。

两轴：农业产业示范轴和乡村产业发展轴。

四区：中部农业种植片区、东西两处饲草生产片区和南部畜牧养殖片区。



镇域产业空间规划图

7 空间发展支撑体系

□ 综合交通布局

铁路：现状有兰新高铁、积极参与兰张三四线武威至张掖段建设。

高速公路：现状为G30连霍高速、落实山丹双窝堡至焉支山高速公路建设。

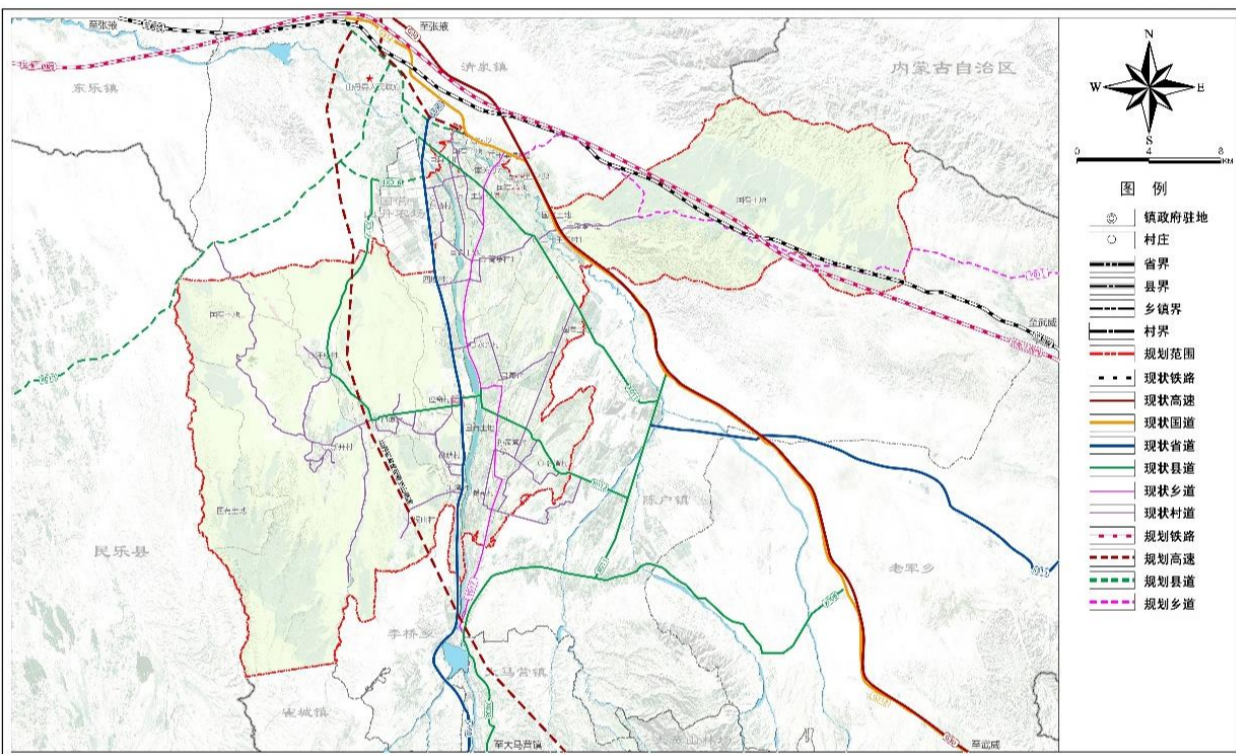
公路：规划“**两横三纵**”的镇域道路网系统。“两横”为X012和X011；“三纵”为G312、S590和Y017。

□ 基础设施布局

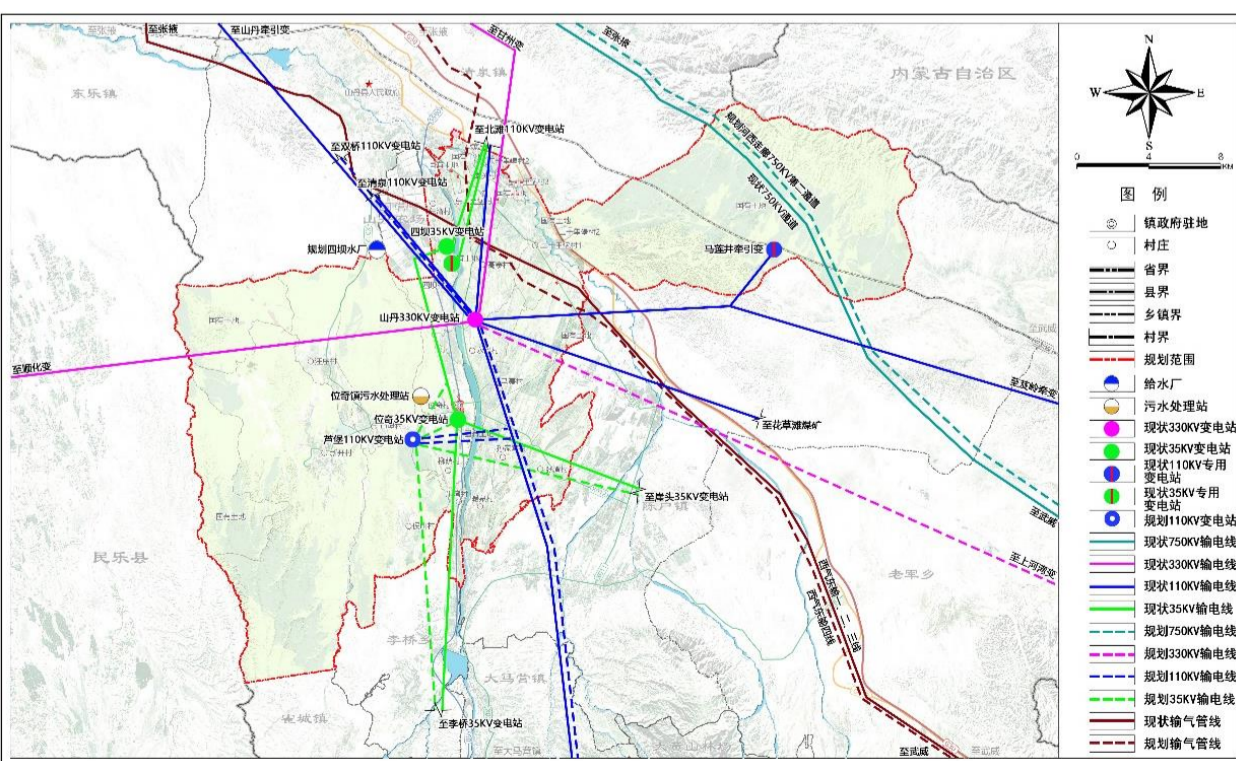
完善给排水工程、电力通信工程、供热工程、燃气工程、环卫工程等。

□ 综合防灾减灾

选用**学校操场、广场、绿地**等作为地震时的**避难疏散场所**。以**位奇镇人民政府**为全镇**防震减灾指挥中心**。镇域**主要道路**规划为**救援疏散通道**，连接全域**避难疏散场所**和**对外交通设施**。

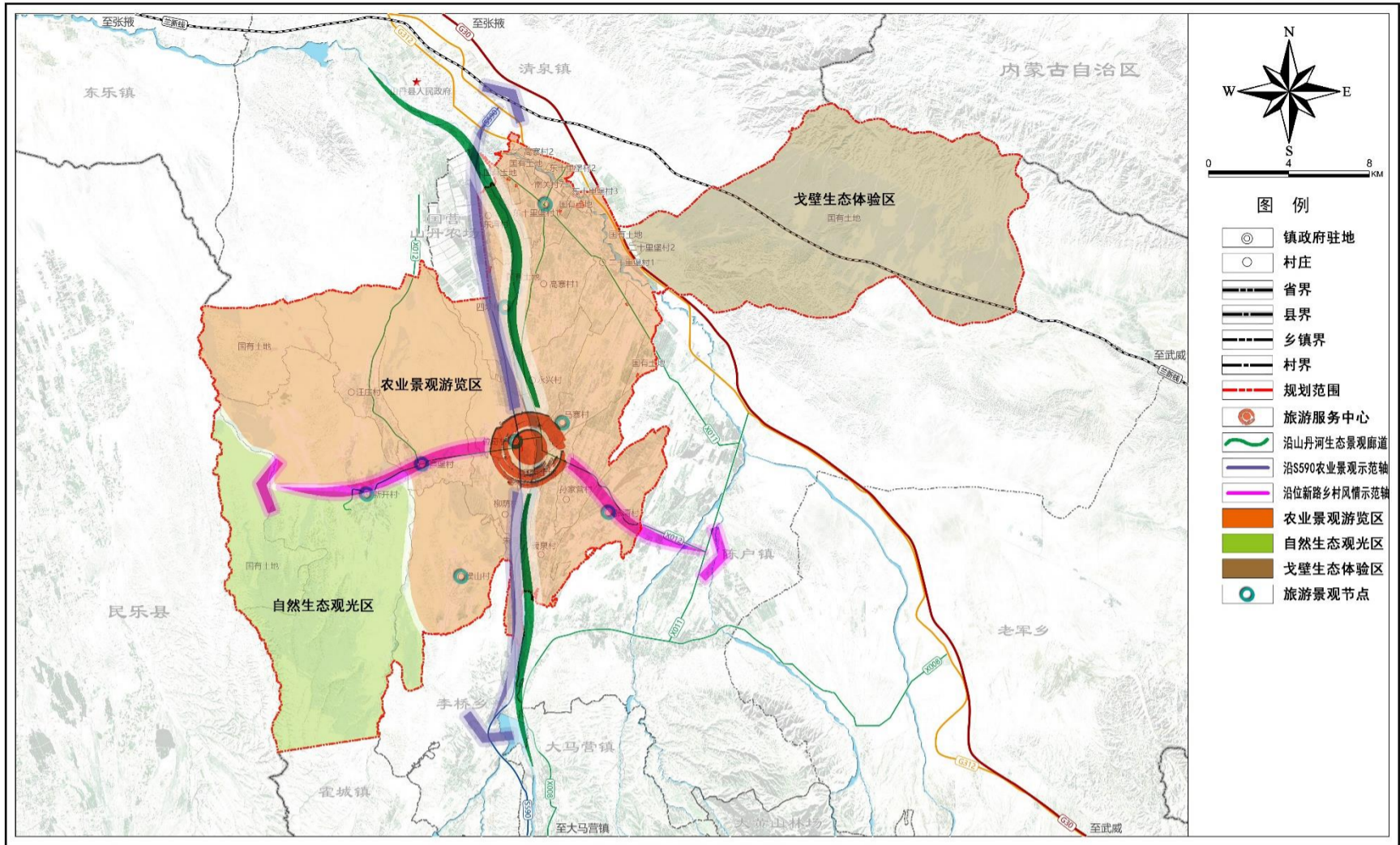


镇域综合交通规划图



镇域基础设施规划图

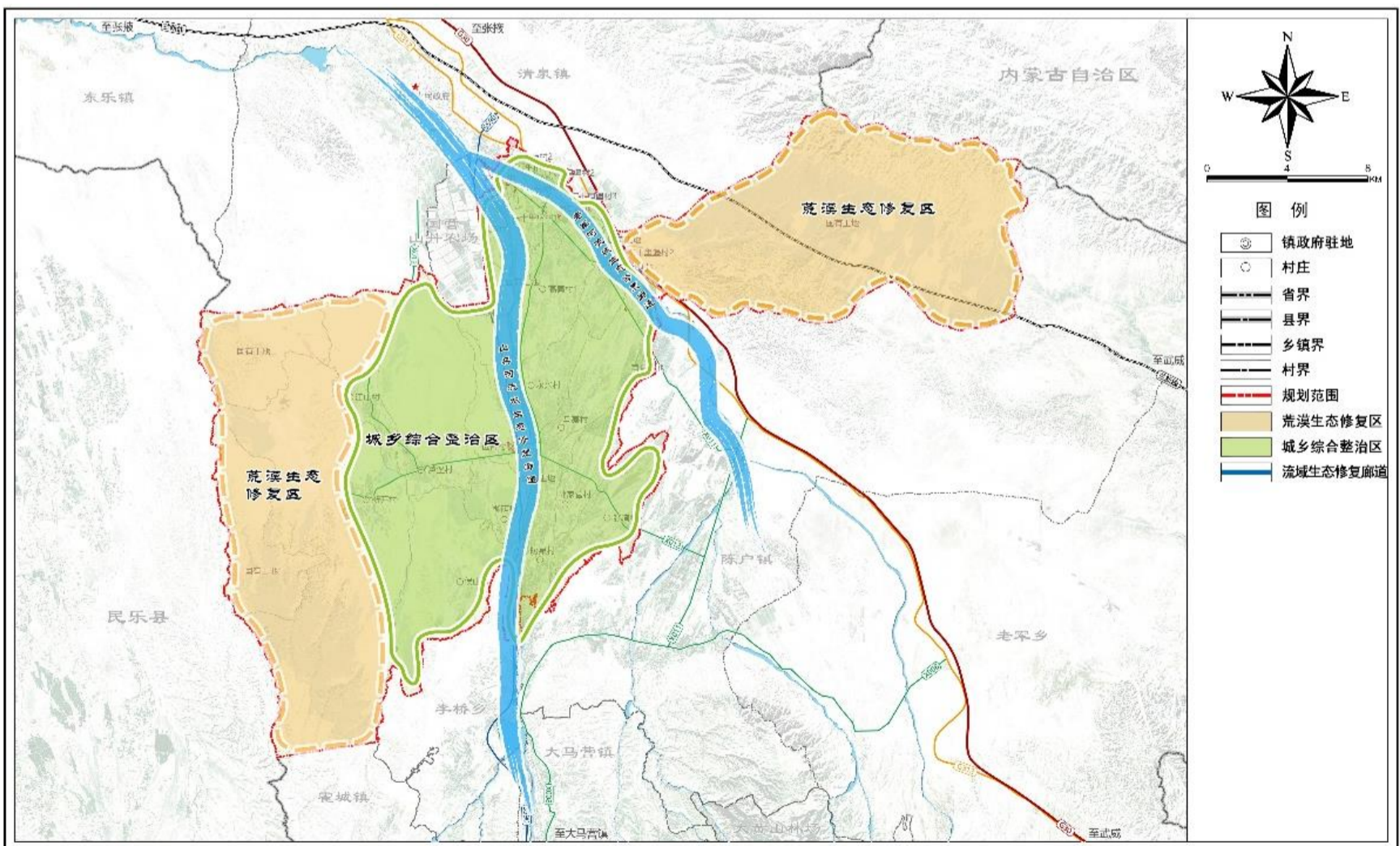
8 历史文化与旅游发展格局



镇域旅游发展格局规划图

打造**一核**（镇区）、**一轴**（S590乡村振兴示范带位奇段）、**一带**（位新路乡情风情示范带）、**三个核心示范区**（农村产业融合示范园、十里堡城郊田园综合体、赐儿山乡村旅游景区）。

9 国土综合整治与生态修复



镇域国土综合整治和生态修复规划图

规划形成“**两廊两区**”整治修复总体格局。

两廊：即山丹河流域生态修复廊道和老军河流域生态修复廊道。

两区：即城乡综合整治区和荒漠生态修复区。

10 镇区规划

□ 镇区空间结构

构建“**一心、两轴、四区**”的国土空间功能结构。

一心：以现状公共服务、商业设施及基础设施为依托，形成位奇镇区的综合服务中心；

两轴：以S590线为依托构建沿道路发展轴及沿位陈路发展轴；

三区：优化镇区用地布局，形成一个综合服务片区、一个商业发展片区和两个综合居住区。

□ 镇区用地布局

至2035年，镇区城镇建设用地规模为31.60公顷。

包括居住用地、公共管理与公共服务用地、商业服务业用地、工矿用地、仓储用地、交通运输用地、公用设施用地、绿地与开敞空间用地八大类用地。

□ 镇区道路交通

镇区形成“**两横三纵**”的道路网体系。

两横：东西向两条干路。

三纵：南北向三条干路。

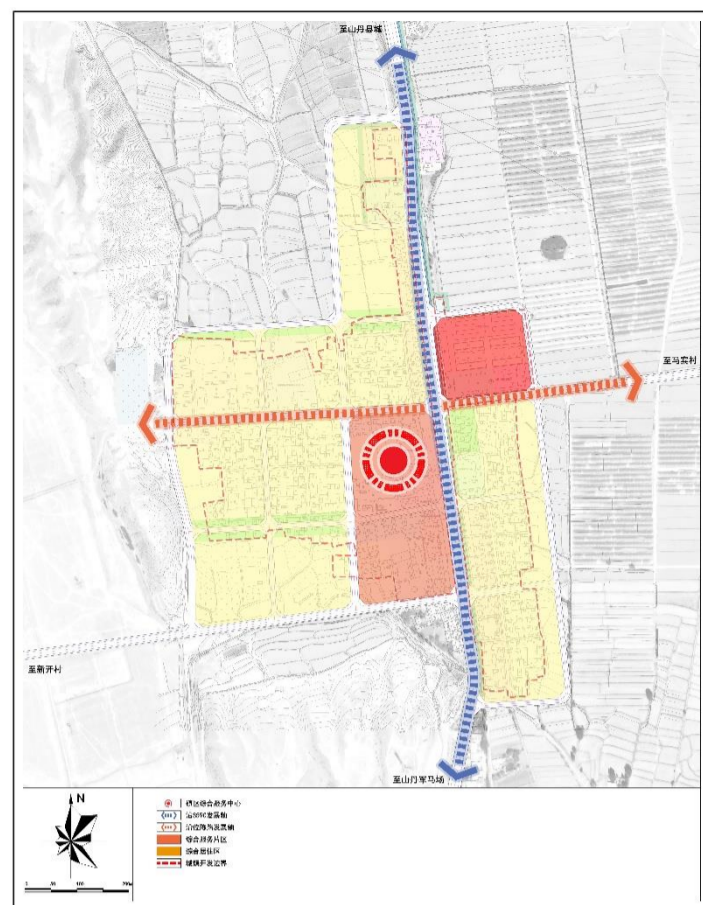
主干道，道路红线宽度24米；

次干道，道路红线宽度为16米；

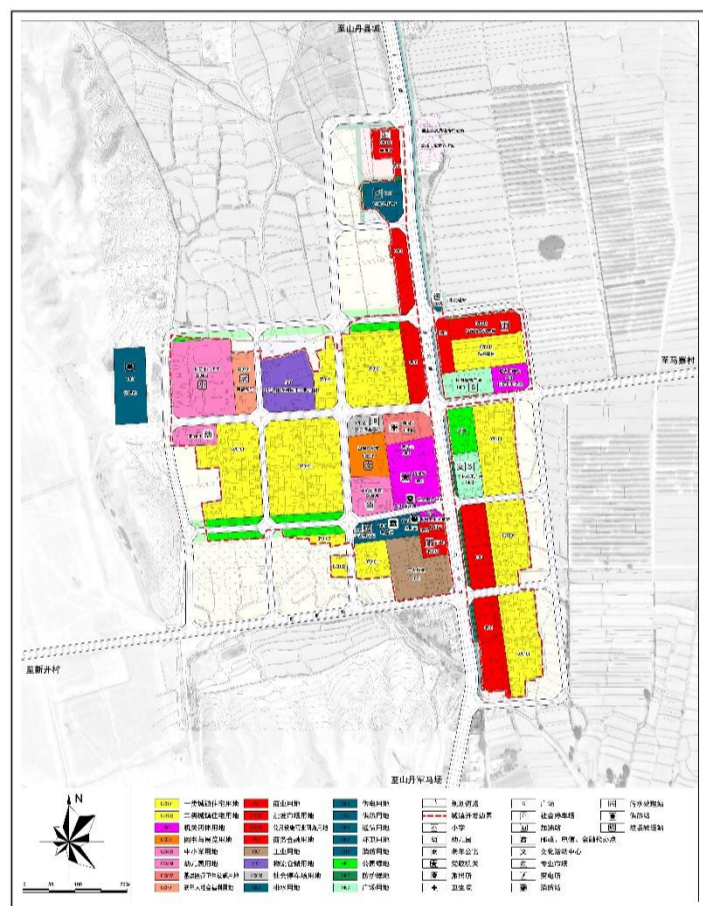
支路，道路红线宽度为12米。

□ 特色风貌塑造

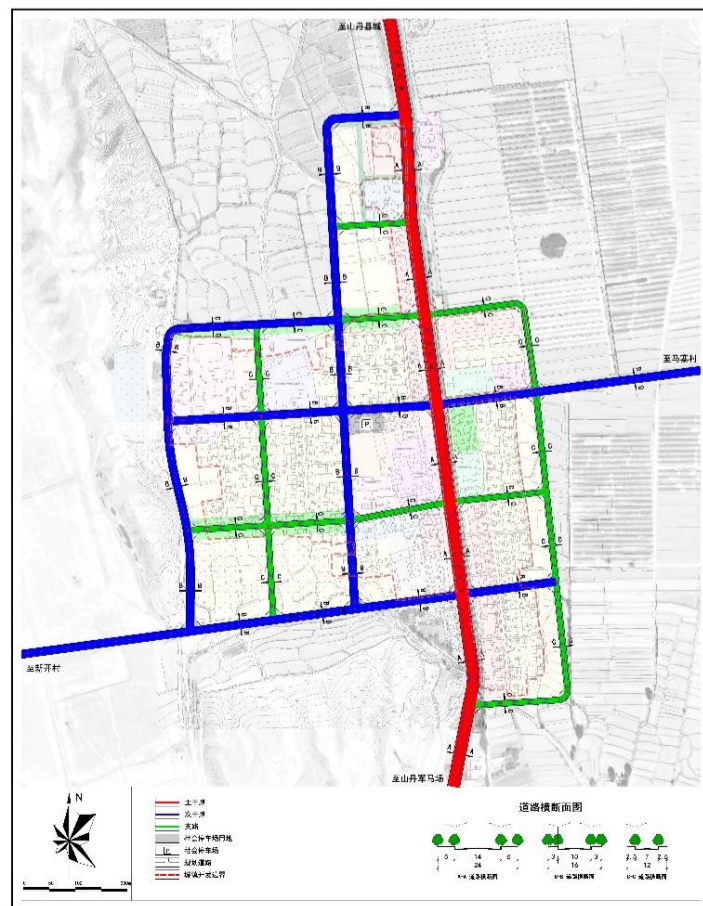
位奇镇体现河西走廊戈壁绿洲自然风貌，建设特色商贸小镇。规划将镇区分为：特色农宅风貌区、生活服务风貌区、商业服务风貌区以及新建住宅景观区。



镇区空间结构规划图



镇区国土空间用地规划图



镇区道路交通规划图

11 规划传导与实施保障

□ 传导详细规划

城镇开发边界内国土空间详细规划。在县级详细规划单元划定基础上，按照甘肃省国土空间详细规划相关要求和具体规定编制城镇开发边界内国土空间详细规划。详细规划一经批准，必须严格执行。各类国土空间开发保护利用活动要严格遵循经批准的详细规划，不得以土地征收成片开发建设方案、城市设计、工程设计、城市更新方案等替代详细规划作出规划许可，切实做到无规划不建设。

村庄规划。科学编制“多规合一”实用性村庄规划。村庄规划编制应在已完成的村庄分类工作的基础上开展，在村域层面统筹村庄布局，分类施策编制能用、管用、好用的实用性村庄规划，助力乡村振兴实施。合理布局村庄集体经营性建设用地，推动产业空间复合高效利用，禁止发展污染产业。编制“多规合一”实用性村庄规划要明确农村集体经营性建设用地用途、规模和空间布局。

其他区域详细规划。对有成片开发要求及全域土地综合整治试点、集体经营性建设用地入市试点需求的地区，有新建、扩建或城镇更新需求的，应当先行编制。其他区域详细规划编制按照甘肃省相关规定执行。

□ 实施保障措施

落实党委和政府规划管理主体责任，健全乡镇规划决策机制。坚持国土空间唯一性，建立健全专项规划协调衔接机制和国土空间规划逐级汇交机制。开展规划实施体检评估，加强规划实施监督。搭建全过程、全方位的公众参与平台，建立贯穿规划编制、实施、监督及国土空间治理全过程的公众参与机制。



热忱期待您的参与，欢迎您来建言献策!

注：本次公示成果为规划草案，最终规划成果以批复为准。

部分图片来源于网络，如涉及版权问题，请与山丹县自然资源局、位奇镇人民政府联系